

**UCHWAŁA NR XX/174/20
RADY MIEJSKIEJ W KONSTANTYNOWIE ŁÓDZKIM**

z dnia 30 kwietnia 2020 r.

**w sprawie przyjęcia Gminnego Programu Profilaktyki i Rozwiązywania Problemów
Alkoholowych na rok 2020**

Na podstawie art. 18 ust. 2 pkt 15 ustawy z dnia 8 marca 1990 roku o samorządzie gminnym (t. j. Dz. U. z 2020 r. poz. 713), art. 4¹ ust. 1, 2 i ust. 5 ustawy z dnia 26 października 1982 roku o wychowaniu w trzeźwości i przeciwdziałaniu alkoholizmowi (t. j. Dz. U. z 2019 r. poz. 2277, poz. 1818, M. P. z 2020 r. poz. 164.) oraz rozporządzenia Rady Ministrów z dnia 4 sierpnia 2016 roku w sprawie Narodowego Programu Zdrowia na lata 2016-2020 (Dz. U. z 2016 r. poz. 1492) **Rada Miejska w Konstancynowie Łódzkim uchwala, co następuje:**

§ 1. Przyjmuje Gminny Program Profilaktyki i Rozwiązywania Problemów Alkoholowych na rok 2020 stanowiący załącznik do niniejszej uchwały.

§ 2. Wykonanie uchwały powierza Burmistrzowi Konstancynowa Łódzkiego.

§ 3. Uchwała wchodzi w życie z dniem podjęcia i podlega ogłoszeniu na tablicy ogłoszeń Urzędu Miejskiego Konstancynowa Łódzkiego.



Przewodnicząca Rady
Miejskiej
w Konstancynowie
Łódzkim

Jadwiga Czekańska

**GMINNY PROGRAM PROFILAKTYKI
I ROZWIĄZYWANIA PROBLEMÓW
ALKOHOLOWYCH
NA ROK 2020
KONSTANTYNÓW ŁÓDZKI**

Konstantynów Łódzki, 2020 rok

SPIS TREŚCI

1. Wstęp.
2. Diagnoza wzorów konsumpcji oraz szkód związanych z używaniem alkoholu.
 - 2.1. Wzory konsumpcji alkoholu w województwie łódzkim - porównanie z danymi krajowymi.
 - 2.2. Używanie alkoholu przez dzieci i młodzież.
 - 2.3. Szkody zdrowotne osób uzależnionych.
 - 2.4. Zaburzenia życia rodzinnego związane z alkoholem, w tym zjawisko przemocy w rodzinie.
 - 2.5. Dostępność alkoholu w Konstancynie Łódzkim.
3. Dostępność leczenia dla osób uzależnionych od alkoholu i ich rodzin z terenu Konstancyna Łódzkiego.
4. Problemy i cele strategiczne oraz zadania Gminnego Programu Profilaktyki i Rozwiązywania Problemów Alkoholowych na 2020 rok .
5. Monitoring i ewaluacja.
6. Zasady wynagrodzenia członków GKRPA.
7. Zasady finansowania programu.

1. Wstęp

Rok 2020 to kolejny rok realizacji Gminnego Programu Profilaktyki i Rozwiązywania Problemów Alkoholowych jak i również kontynuacja wielu działań zainicjowanych w latach poprzednich. Program określa lokalną strategię w zakresie profilaktyki oraz minimalizacji szkód społecznych i indywidualnych wynikających z nadużywania alkoholu i jest spójny ze Strategią Rozwiązywania Problemów Społecznych gminy Konstantynów Łódzki na lata 2014-2020.

Podstawy prawne:

1. Ustawa z dnia 26 października 1982 r. o wychowaniu w trzeźwości i przeciwdziałaniu alkoholizmowi (tj. Dz.U.2018 poz. 2137 ze zm.)
2. Rozporządzenie Ministrów z dnia 4 sierpnia 2016 r. w sprawie Narodowego Programu Zdrowia na lata 2016-2020 w zakresie realizacji celu operacyjnego nr 2 - Profilaktyka i rozwiązywanie problemów związanych z używaniem substancji psychoaktywnych, uzależnieniami behawioralnymi i innymi zachowaniami ryzykownymi (tj. Dz.U.2016 poz. 1492).
3. Ustawa z dnia 8 marca 1990 r. o samorządzie gminnym (tj. Dz.U.2019.poz.1507 ze zm.)

Gminny Program Profilaktyki i Rozwiązywania Problemów Alkoholowych jest podstawowym dokumentem określającym zakres i formę realizacji działań związanych z przeciwdziałaniem alkoholizmowi na terenie gminy Konstantynów Łódzki. Program ma na celu tworzenie spójnego systemu działań naprawczych i profilaktyki zmierzającej do zapobiegania powstawaniu nowych problemów alkoholowych oraz zmniejszaniu tych, które aktualnie występują.

Konsumpcja alkoholu w sposób istotny wpływa na zdrowie fizyczne i psychiczne zarówno jednostek jak i rodzin, a jej konsekwencje dotyczą nie tylko osób uzależnionych, pijących szkodliwie ale wpływają na całą populację. Nadużywanie alkoholu powoduje wiele szkód społecznych tj.: przestępczość, ubóstwo, przemoc w rodzinie, wypadki samochodowe i winno być przedmiotem troski ze strony organów administracji rządowej i samorządowej.

W obecnej dobie nie zastanawiamy się już, czy warto pomagać osobom, rodzinom, dzieciom dotkniętym problemem alkoholizmu, ale jak to robić szybciej, skuteczniej i efektywniej. Pomagać to nie tylko minimalizować skutki alkoholizmu ale przede wszystkim zapobiegać, czyli edukować, uświadamiać, wskazywać alternatywne sposoby spędzania czasu wolnego, radzenia sobie z sytuacjami trudnymi, konfliktami. Pomagać to również podejmować działania polegające na kształtowaniu prawidłowych postaw osobowościowych, uczuć umiejętności mówienia „nie” wszelkim używkom, kiedy człowiek jest poddany presji otoczenia.

Profilaktyka uniwersalna – ukierunkowana na całe populacje. Są to działania profilaktyczne, adresowane do całych grup bez względu na stopień indywidualnego ryzyka występowania problemów związanych z nadużywaniem alkoholu, środków odurzających, substancji psychotropowych, środków zastępczych i nowych substancji psychoaktywnych lub uzależnień behawioralnych. Jej celem jest zmniejszenie lub eliminowanie czynników ryzyka i wzmocnienie czynników wspierających prawidłowy rozwój.

Profilaktykę uniwersalną będziemy realizowali poprzez programy profilaktyczne w placówkach oświatowych skierowane do dzieci i ich rodziców. Główny nacisk będzie położony na: wskazanie alternatywnych form spędzania czasu wolnego, rozwijanie swoich pasji i zainteresowań, umiejętnego nazywania i okazywania swoich uczuć i emocji, nabycie umiejętności prawidłowego porozumiewania się zarówno w grupie rówieśniczej jak i w rodzinie.

Profilaktyka selektywna – ukierunkowana na jednostki i grupy zwiększonego ryzyka. Są to działania profilaktyczne adresowane do jednostek lub grup, które ze względu na swoją sytuację społeczną, rodzinną, środowiskową lub uwarunkowania biologiczne są narażone na większe od przeciętnego ryzyko występowania problemów wynikających ze stosowania substancji psychoaktywnych, uzależnień behawioralnych lub innych zaburzeń zdrowia psychicznego. Działania z tego poziomu profilaktyki są podejmowane ze względu na sam fakt przynależności do takiej grupy, czyli np. bycie dzieckiem osoby uzależnionej od alkoholu, a nie ze względu na występowanie zaburzeń lub problemów psychicznych u takich dzieci. Profilaktyka selektywna jest więc przede wszystkim działaniem uprzedzającym a nie naprawczym.

Profilaktykę selektywną będziemy realizowali dla dzieci uczęszczających do Placówki Wsparcia Dziennego poprzez zajęcia tematyczne oraz kolonie w okresie letnim.

Gminny Program Profilaktyki i Rozwiązywania Problemów Alkoholowych w Gminie Konstantynów Łódzki na rok 2020 ma charakter dokumentu rocznego. Okoliczność ta nakazuje opierać planowane w nim działania na podstawach finansowych określonych w przyjętym na dany rok Budżecie Gminy Konstantynów Łódzki, bazować w realnie podejmowanych działaniach na istniejącej infrastrukturze organizacji i podmiotów, które w okresie danego roku są w stanie zapewnić realizację przyjętych zadań i priorytetów. Roczna perspektywa zadań powoduje, że większość z nich będzie kontynuacją z lat poprzednich, szczególnie jeśli są adresowane do szerokiego grona odbiorców. Przykładem takich działań są: Ogólnopolska kampania profilaktyczna „Zachowaj Trzeźwy Umysł”, kampanie profilaktyczne: „Postaw na rodzinę”, „Dopalacze- powiedz STOP”. „Przeciw pijanym kierowcom”.

2. Diagnoza wzorów konsumpcji oraz szkód związanych z używaniem alkoholu.

2.1. Wzory konsumpcji alkoholu w województwie łódzkim - porównanie z danymi krajowymi.

Z badań przeprowadzonych w 2015 r. w województwie łódzkim przez Regionalne Centrum Polityki Społecznej wynika, że każdy dorosły mieszkaniec województwa łódzkiego wypił średnio od 5,97 l do 8,95 l czystego 100% alkoholu, czyli nieco mniej niż to się określa w szacunkach dla całego kraju. Mieszkańcy województwa łódzkiego w nieco większym odsetku są też abstynentami (12,3%).

W województwie łódzkim mężczyźni piją czterokrotnie więcej alkoholu niż kobiety, w Polsce różnica ta jest trzykrotna, najwięcej piją osoby z małych miast (do 50 tysięcy mieszkańców), bezrobotni w wieku do 65 lat, gorzej wykształceni. Więcej osób nadmiernie pijących w województwie łódzkim znajdziemy wśród najmłodszych mężczyzn (29% wobec 23% w populacji ogólnopolskiej), mężczyzn będących uczniami i studentami (15% wobec 12% w populacji ogólnopolskiej), mężczyzn z miast posiadających do 50 tys. mieszkańców (30% wobec 19% w populacji ogólnopolskiej) oraz mężczyzn z gospodarstw domowych z dochodem pomiędzy 1001 zł. a 1500 zł. (27% wobec 19% w populacji ogólnopolskiej).

Pomimo tego, że ilość wypitego rocznie alkoholu, jest wyższa dla mężczyzn niż dla kobiet, zarówno w województwie łódzkim, jak i w całej Polsce, właśnie kobiety najczęściej kwalifikują się do grupy ryzyka. Odsetek nadmiernie pijących mężczyzn z województwa łódzkiego jest prawie dziewięć razy wyższy niż odsetek nadmiernie pijących kobiet. Do grupy ryzyka stosunkowo najczęściej należą: osoby młode (w wieku do 39 lat), posiadające wykształcenie zawodowe, bezrobotni.

Łódzka struktura spożycia alkoholu nie bardzo różni się od ogólnopolskiej. W obu przeważa wódka, przy czym w łódzkiej jej udział jest nieco większy (53%) niż w ogólnopolskiej (47%), a najmniejszy udział w spożywanych napojach alkoholowych stanowi wino (w łódzkim jest on nieznacznie niższy (7%) niż w Polsce (9%).

Nielegalnie kupujący alkohol mieszkańcy województwa łódzkiego nabywają go w podobnych ilościach co ogół badanych w próbie ogólnopolskiej. Mieszkaniec województwa łódzkiego, który kupuje nielegalnie alkohol, zazwyczaj jednorazowo dokonuje zakupu jednej lub dwóch butelek nielegalnego alkoholu. W przypadku piwa mieszkańcy województwa łódzkiego kupujący nielegalnie alkohol kupowali albo jedną butelkę tego napoju (51%), albo trzy lub więcej butelek tego napoju (49%).

Jedną lub dwie butelki wódki kupiło 94% mieszkańców korzystających z nielegalnego rynku (w populacji ogólnopolskiej – 93%). Wszyscy mieszkańcy województwa kupujący nielegalnie wino kupili jednorazowo jedną lub dwie butelki (w populacji ogólnopolskiej również 100% respondentów kupiło jedną lub dwie butelki). Zarówno wśród mieszkańców województwa łódzkiego, jak i wśród ogółu Polaków – częściej nielegalny alkohol kupowali mężczyźni 8% (w populacji ogólnopolskiej – 13%) niż kobiety 2% (w populacji ogólnopolskiej – 5%). Najczęściej nielegalny alkohol kupują mieszkańcy województwa łódzkiego mający pomiędzy 40 a 49 lat (6%).

Co dziesiątemu mieszkańcowi województwa łódzkiego, zdarzyło się spożywać alkohol w miejscu pracy przynajmniej raz w ciągu ostatnich 12 miesięcy (9,8%). Dla porównania w populacji ogólnopolskiej 8% pracujących spożywało alkohol w miejscu pracy. Częściej w miejscu pracy pili mężczyźni (15%, w populacji ogólnopolskiej – 11%) niż kobiety (4% w woj. łódzkim, 6% w populacji ogólnopolskiej). Wśród mężczyzn do picia w miejscu pracy najczęściej przyznawali się mężczyźni z przedziału wiekowego 30-39 lat (29%), wśród kobiet natomiast 40- 49-latki (12%).

Z rozmów z osobami zgłaszającymi się do specjalistów w Konstantynowskim Centrum Pomocy Rodzinie wynika, że struktura spożycia alkoholu nie różni się od wojewódzkiej i ogólnopolskiej. Najchętniej spożywanymi napojami alkoholowymi jest piwo i wódka a najmniej wino. Z wywiadu przeprowadzonego z członkami Gminnej Komisji Rozwiązywanymi Problemami Alkoholowymi, pracownikami socjalnymi, członkami Zespołu Interdyscyplinarnego i dzielnicowymi wynika, że część dorosłych mieszkańców gminy nie dostrzega negatywnych skutków problemu społecznego jakim jest uzależnienie od alkoholu. Osoby dorosłe nie chcą poddawać się dobrowolnemu leczeniu odwykowemu.

2.2.Używanie alkoholu przez dzieci i młodzież.

Spożywanie alkoholu jest najbardziej rozpowszechnionym zachowaniem ryzykownym wśród nastolatków (badania ESPAD) w ramach Europejskiego Programu Badań Ankietaowych w szkołach. Picie alkoholu przez młodzież jest uznawane jako trzeci najważniejszy problem społeczny po bezrobociu i spadku stopy życiowej.

Z badań ESPAD przeprowadzonych w 2015 roku wynika, że wśród młodzieży obserwuje się stabilizację jeśli chodzi o spożycie alkoholu. Młodzież w zdecydowanej większości sięga po napoje alkoholowe przed pełnoletnością. Smak alkoholu zna 90 % gimnazjalistów uczniów z przedziału wiekowego 15-16 lat.

Analizując, na przestrzeni poszczególnych edycji badań, wskaźnik picia w czasie ostatnich 12 miesięcy w grupie młodzieży młodszej, można zaobserwować trend wzrostowy w latach 1995-2003, następnie spadek w 2007 roku i stabilizację w 2011 roku. Wśród młodzieży starszej po wzroście odsetka konsumentów w 1999 roku odnotowano stabilizację.

Badania z 2015 r. wykazały, że w czasie ostatnich 30 dni przed badaniem piło 49% piętnasto-szesnastolatków i 82% siedemnasto-osiemnastolatków. Porównanie wyników badania z 2015 roku z wynikami wcześniejszych badań, które prowadzone są co cztery lata od 1995 r., wskazuje na trend spadkowy rozpowszechniania picia wśród starszej młodzieży, zapoczątkowany w 2007 r. Wcześniej obserwowano tendencję wzrostową. W 2015 r. odsetki dziewcząt, które piły w czasie ostatnich 30 dni przed badaniem są niemal takie same jak analogiczne odsetki chłopców. Według badaczy stało się tak za sprawą większego spadku rozpowszechnienia picia wśród chłopców niż wśród dziewcząt.

W czasie ostatnich 30 dni przed badaniem 13% uczniów z młodszej grupy i 20% ze starszej grupy wiekowej chociaż raz upiło się w takim stopniu, że nie pamiętało co się z nimi działo, także doświadczyło zaburzeń mowy i równowagi. Między 2011 r. i 2015 r. nie odnotowano większych zmian w tym zakresie.

Najbardziej popularnym napojem alkoholowym wśród całej młodzieży jest piwo, a najmniej wino. W 2011 r. w ciągu ostatniego miesiąca piło je 63 % 15/16-latków. Kolejnym bardzo popularnym napojem okazała się wódka. Pił ją podczas ostatniej okazji co trzeci 15/16-latek (36,9%) i co drugi uczeń ze starszej grupy wiekowej (56,2%). Spora część osób, które piły wódkę podczas ostatniej okazji, wypijała ponad 6 kieliszków tego napoju, a więc taką ilość, która prowadziła do stanu upicia się.

Picie znacznych ilości alkoholu w weekendy (5 lub więcej drinków) jest w opinii badanej młodzieży mniej ryzykowne niż codzienne picie 4-5 drinków. Do picia tego trunku podczas ostatniej okazji przyznaje się 30,2% 14-16-latków i 31,4% młodzieży w wieku starszym.

Przeprowadzone badania wskazują wyraźnie, że istnieje grupa młodych ludzi, którzy po raz pierwszy upili się będąc jeszcze uczniami szkoły podstawowej, a znacząca część badanych takie doświadczenie odnotowała na początku nauki w szkole ponadpodstawowej.

To kolejny ważny sygnał pokazujący, że działania profilaktyczne, których celem jest m.in. opóźnienie momentu inicjacji alkoholowej powinny być prowadzone jeszcze w szkole podstawowej, najpóźniej w czwartej, piątej klasie. Niepokojem napawa fakt, iż część badanej młodzieży nie dostrzega, jednoznacznej dezaprobaty rodziców dotyczącej np. upijania się przez nich albo nie wie, jak rodzice zareagowaliby na fakt upicia się.

W badaniu z 2014 r. w zakresie ocen dostępności napojów alkoholowych odnotowano powolną, ale konsekwentnie pozytywną tendencję zmniejszania się odsetków uczniów, dokonujących zakupów napojów alkoholowych, zwłaszcza piwa.

Badania przeprowadzone w okresie kwiecień-czerwiec 2014 roku pt. „Młodzi i substancje psychoaktywne”, w ramach kampanii „Zachowaj Trzeźwy Umysł”, ukazują ogólnopolskie spojrzenie na problem picia alkoholu przez nieletnich.

Głównym celem badania była diagnoza występowania zjawiska używania substancji psychoaktywnych wśród młodzieży szkół podstawowych i gimnazjum.

Ankieta przeprowadzono drogą elektroniczną wśród uczniów klas V szkół podstawowych oraz II klas gimnazjum w Konstantynowie Łódzkim.

Z analizy przeprowadzonej ankiety wynika, że:

- uczniowie najczęściej sięgają po alkohol w okresie przejściowym – między szkołą podstawową a gimnazjum;
- bardzo często sami rodzice częstują dzieci alkoholem, dając tym samym przyzwolenie na spożywanie tej substancji psychoaktywnej;
- ankietowani z większą łatwością wskazują na rówieśników, którzy sięgają po środki psychoaktywne, a im samym trudniej jest przyznać się do tego zjawiska;
- sprzyjającymi okolicznościami spożywania alkoholu jest jego łatwa dostępność.

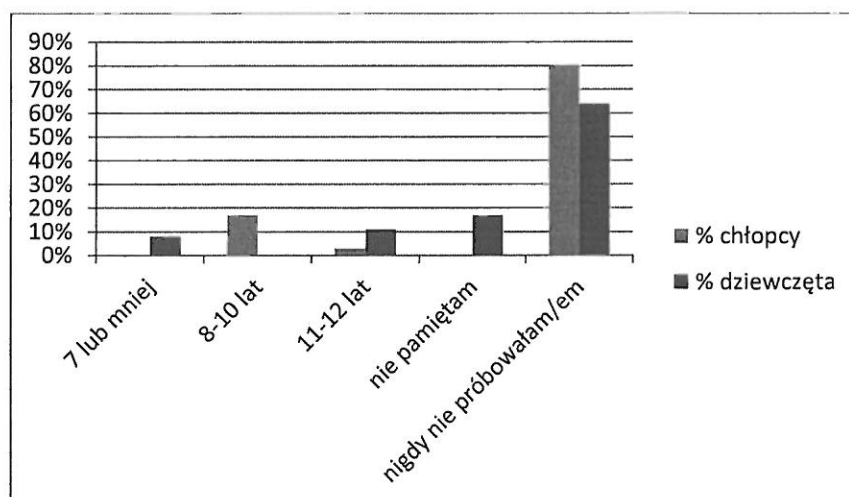
Priorytetowym działaniem zapobiegającym sięganiu po środki psychoaktywne jest wzmożone edukowanie nieletnich w formie spotkań z młodzieżą, kampanii społecznych, realizacji programów profilaktycznych itp.

W 2015 roku powtórzono badania w grupie uczniów z klas VI szkół podstawowych oraz klas III gimnazjum z Konstantynowa Łódzkiego.

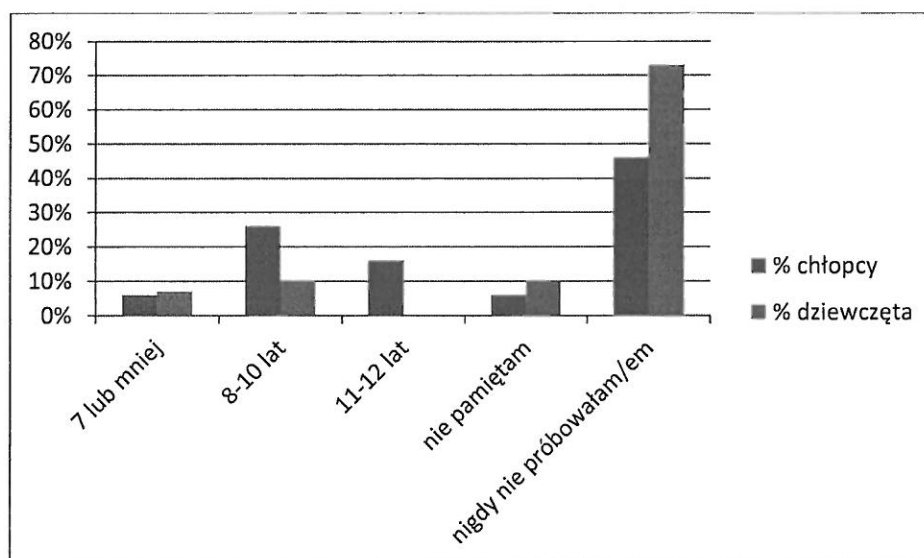
Poniżej przedstawione zostały graficzne zestawienia wyników szkoły podstawowej:

Ile miałeś/miałaś lat, kiedy zdarzyło Ci się PO RAZ PIERWSZY w życiu spróbować alkoholu?

W 2014 roku Wielkość próby: chłopcy=36 dziewczęta=36



W 2015 roku Wielkość próby: chłopcy=31 dziewczęta=29



Spośród przebadanych uczniów z terenu Konstaktynowa Łódzkiego w 2014 roku 80% chłopców i 64% dziewcząt jeszcze nigdy nie próbowało alkoholu, natomiast w roku 2015 odsetek chłopców zmniejszył się do 46% a dziewcząt wzrósł do 73%.

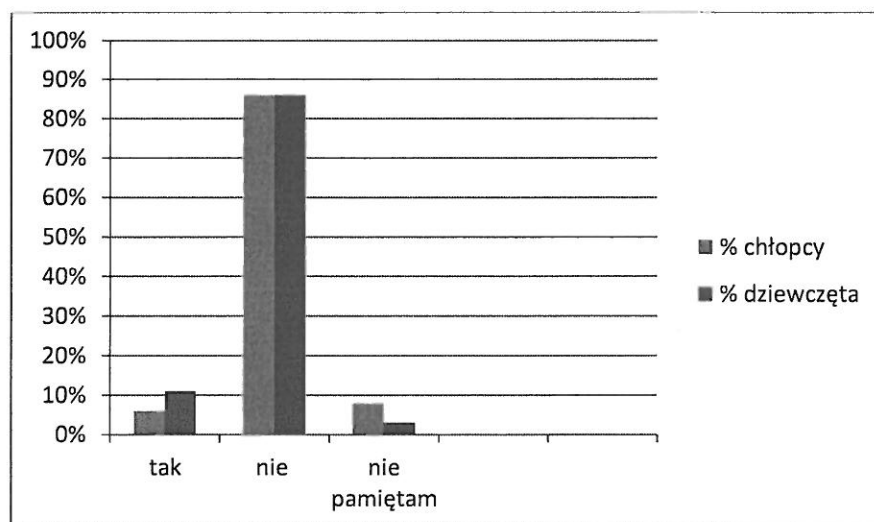
Według deklaracji, wśród badanych w wieku 7 i mniej lat częściej sięgali po alkohol dziewczęta 7% (2014 r. – 8%) niż chłopcy 6% (2014 r. – 0%).

W wieku 8-10 lat po alkohol sięgnęło 26% chłopców (2014r. -17%) i 10% dziewcząt (2014r. - 11%), w wieku 11-12 lat 16% chłopców (2014 r. - 3%) i 0% dziewcząt (2014r. -11%). Spośród badanych uczniów w 2015 r. 10% dziewcząt (2014 r. – 17%) i 6% chłopców (2014r. – 0%) nie jest w stanie podać wieku, w którym po raz pierwszy zdarzyło im się spróbować alkoholu.

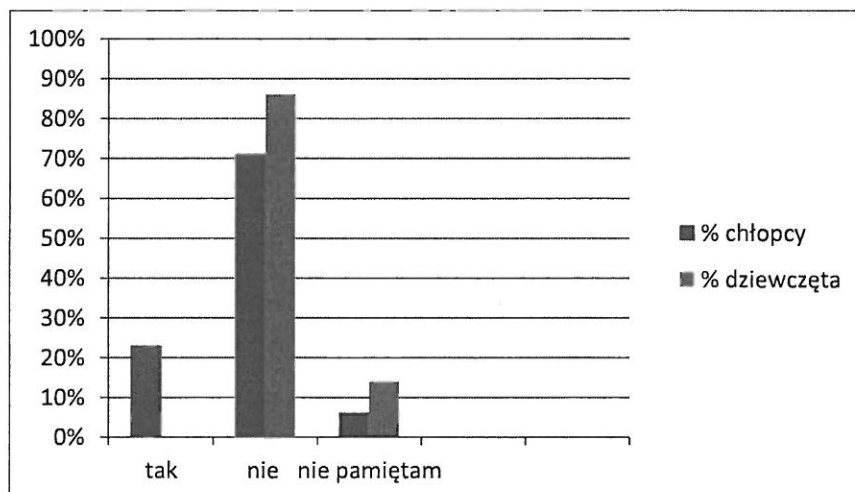
Odpowiedzi na kolejne pytania przedstawiają poniższe wykresy:

Czy zdarzyło Ci się pić alkohol w ciągu OSTATNICH 30 DNI?

W 2014 roku Wielkość próby: chłopcy=36 dziewczęta=36



W 2015 roku Wielkość próby: chłopcy=31 dziewczęta=29

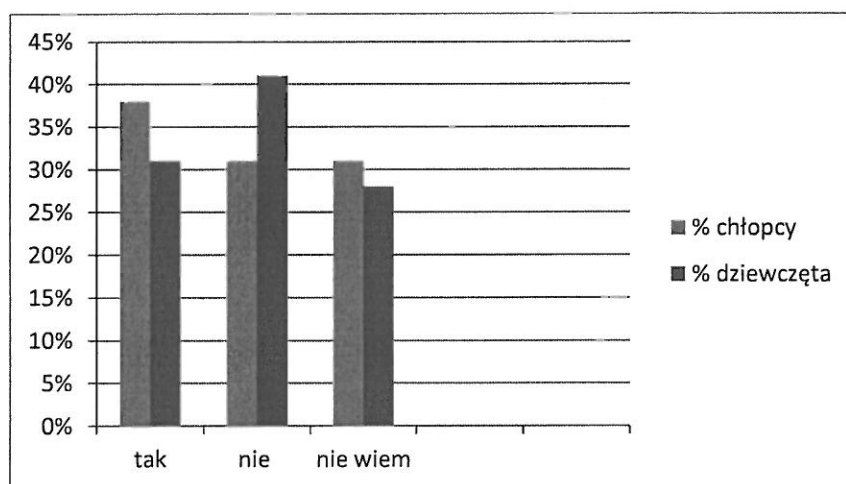


W 2015 roku odsetek uczniów z terenu naszego miasta, którzy w ciągu ostatnich 30 dni przed badaniem spożywali alkohol wyniosło dla chłopców 23% (2014r. – 6%) oraz dla dziewcząt 0% (2014 r. – 11%). Dla porównania w skali ogólnopolskiej odsetek ten wynosił 10% dla chłopców i 8% dla dziewcząt.

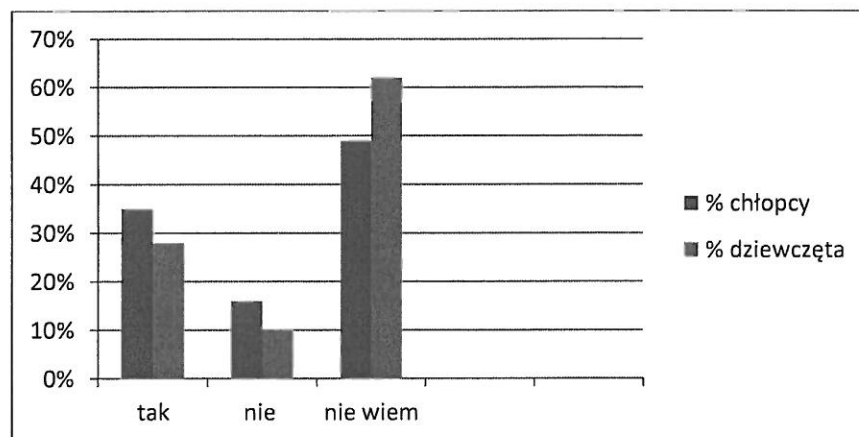
Poniższe wykresy obrazują odpowiedzi na pytanie:

Czy alkohol, który znajduje się w piwie, winie i wódce jest taki sam (to ten sam związek chemiczny)?

W 2014 roku Wielkość próby: chłopcy=36 dziewczęta=36



W 2015 roku Wielkość próby: chłopcy=31 dziewczęta=29



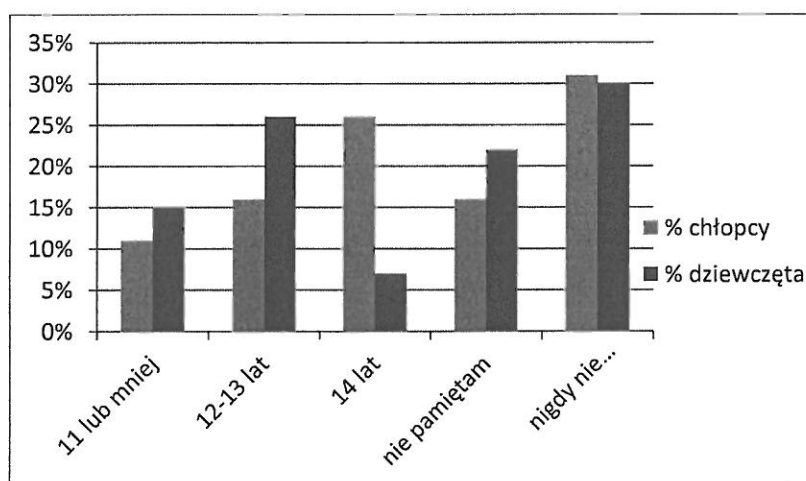
W 2015 roku poprawną wiedzą dotyczącą tego, że alkohol zawarty w piwie, winie i wódce jest tym samym związkiem chemicznym wykazało się 35% chłopców (2014r. – 38%) i 28% dziewcząt (2014 r. – 31%) z terenu Konstantynowa Łódzkiego. Natomiast 16% chłopców (2014r. – 31%) i 10% dziewcząt (2014 r. – 41%) jest przekonanych, że alkohol znajdujący się w piwie, winie, wódce nie jest taki sam, co wskazuje na wzrost świadomości uczniów w tym zakresie.

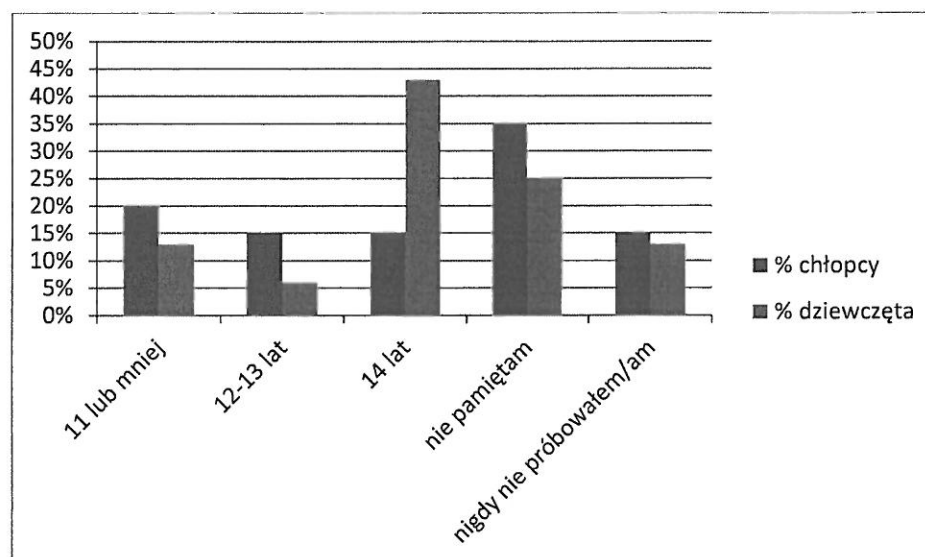
W skali ogólnopolskiej wskaźnik odpowiedzi poprawnych wskazujących na ten sam związek chemiczny, kształtował się następująco: chłopcy – 34%, dziewczęta – 31%. Podobnie jak w 2014 roku około co trzeci badany wykazuje się poprawną wiedzą na ten temat.

Poniżej przedstawiono przykłady odpowiedzi na wybrane pytania ankietowanych gimnazjalistów z terenu Konstantynowa Łódzkiego

Ile miałeś/miałaś lat, kiedy zdarzyło Ci się PO RAZ PIERWSZY w życiu spróbować alkoholu?

W 2014 roku Wielkość próby: chłopcy=19 dziewczęta=27



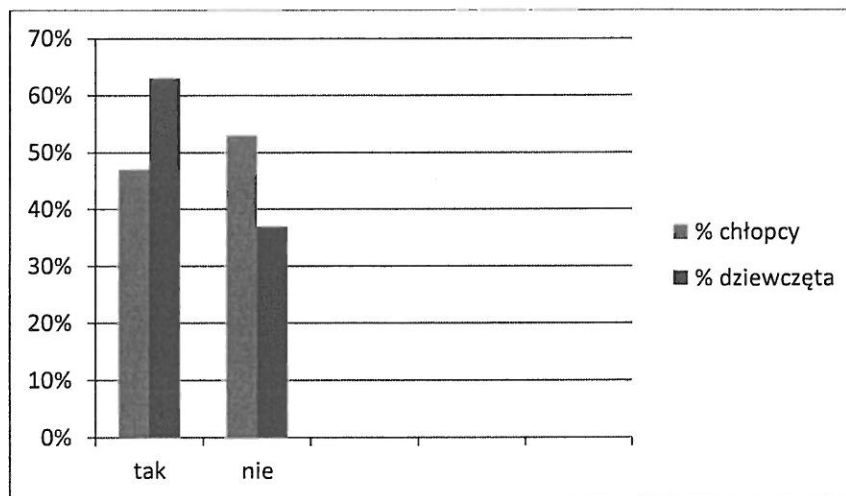


Analizując odpowiedzi gimnazjalistów z terenu Konstanczyna Łódzkiego z 2015 roku stwierdzamy, że 20% chłopców (2014r. – 11%) i 13% dziewcząt (2014r. – 15%) po raz pierwszy spróbowało alkoholu w wieku 11 lat lub mniej, 15% chłopców (2014r. -16%) i 6% dziewcząt (2014r.- 26%) w wieku 12-13 lat, 15% chłopców (2014r. – 26%) i 43% dziewcząt (2014r. – 7%) w wieku 14 lat. Spośród przebadanych gimnazjalistów 15% chłopców (2014r. – 31%) i 13% dziewcząt (2014 r. – 30%) jeszcze nigdy nie próbowało alkoholu.

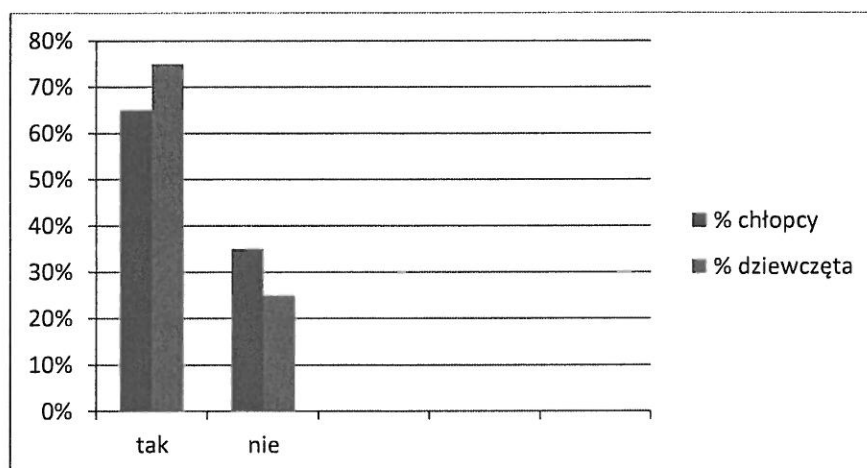
Odnosząc się do ogólnopolskich badań wśród gimnazjalistów można stwierdzić, że w 2015 roku tylko 32% chłopców (2014 r. – 37%), podobnie jak 29% dziewcząt (2014 r.- 38%) zadeklarowało całkowitą abstynencję od alkoholu. Wyniki kształtują się podobnie jak w roku poprzednim. Zjawisko spożywania alkoholu wśród gimnazjalistów jest nadal dosyć powszechne. Poza tym chłopcy częściej niż dziewczęta sięgnęli po alkohol jeszcze w okresie szkoły podstawowej (11 lub mniej lat odpowiednio: 20%, 13%).

Czy piłeś/piłaś alkohol w ciągu ostatnich 12 miesięcy?

W 2014 roku Wielkość próby: chłopcy=19 dziewczęta=27



W 2015 roku Wielkość próby: chłopcy=20 dziewczęta=16

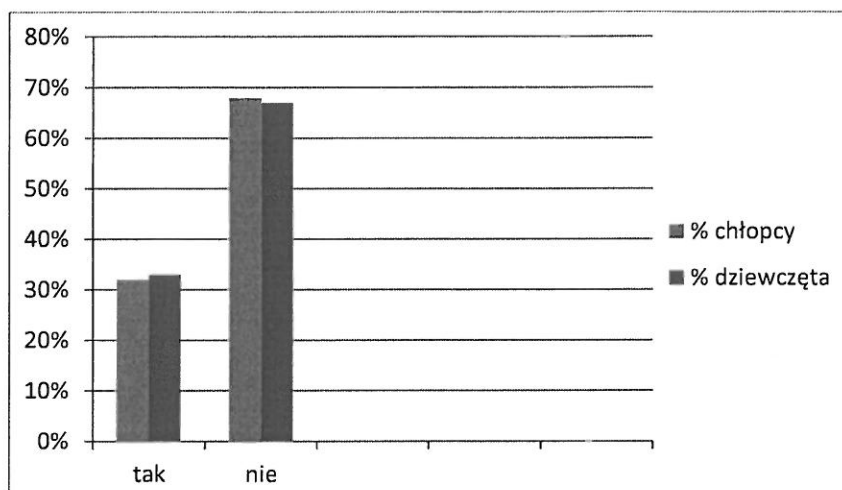


W 2015 roku picie alkoholu w ciągu ostatnich 12 miesięcy potwierdziło 65% gimnazjalistów (2014r.- 47%) i 75% gimnazjalistek (2014r. – 63%) z terenu Konstantynowa Łódzkiego.

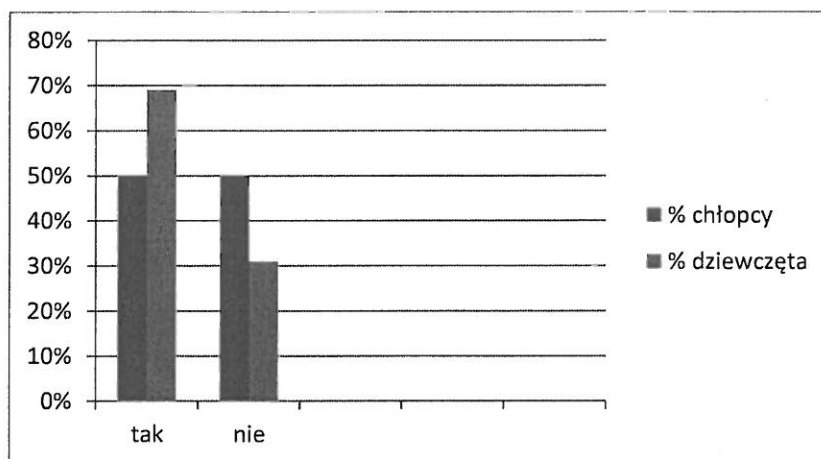
Dla porównania w skali ogólnopolskiej odsetek ten wynosi: 51% chłopców (2014r. – 41%) i 54% dziewcząt (2014r. – 43%), a więc co drugi gimnazjalista i gimnazjalistka przyznali się do spożywania alkoholu w ciągu ostatniego roku.

Czy piłeś/piłeś alkohol w ciągu ostatnich 30 dni?

W 2014 roku Wielkość próby: chłopcy=19 dziewczęta=27



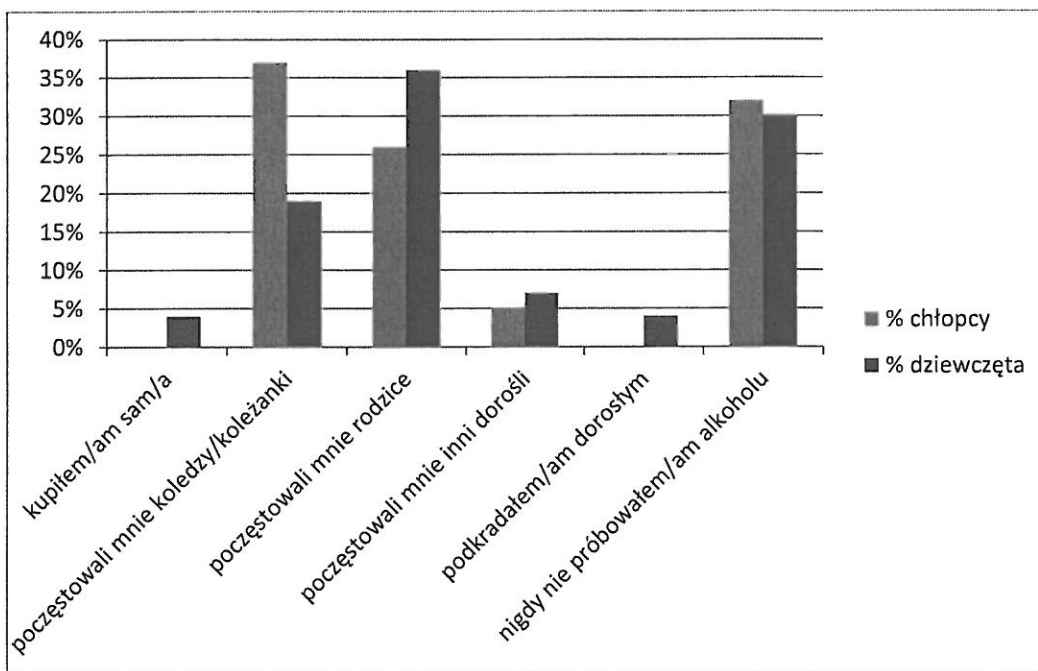
W 2015 roku Wielkość próby: chłopcy=20 dziewczęta=16



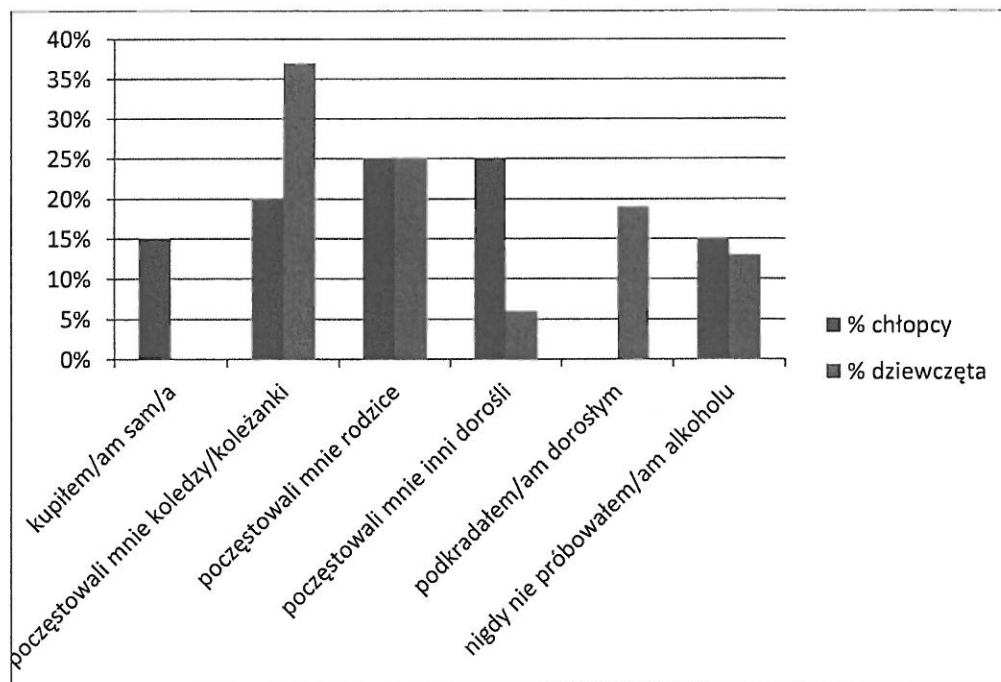
W skali naszej gminy w 2015 roku odsetek sporadycznie spożywających alkohol chłopców wyniósł 50% (2014 r. – 68%) natomiast dziewcząt 31% (2014 r. – 67%). Z kolei 50% gimnazjalistów (2014r. – 32%) i 69% gimnazjalistek (2014 r. – 33%) z Konstantynowa Łódzkiego piło alkohol w ciągu ostatnich 30 dni (częste spożywanie alkoholu).

Jak zdobyłeś/zdobyłaś Twój pierwszy alkohol?

W 2014 roku Wielkość próby: chłopcy=19 dziewczęta=27



W 2015 roku Wielkość próby: chłopcy=20 dziewczęta=16



Jeżeli chodzi o uczniów z terenu Konstancyna Łódzkiego należy stwierdzić, że 25% chłopców (2014 r. -26%) i 25% dziewcząt (2014 r. - 36%) pierwszym alkoholem zostało poczęstowanych przez rodziców, a 20% chłopców (2014 r. -37%) i 37% dziewcząt (2014 r. - 19%) przez kolegów lub koleżanki. Spadł odsetek młodzieży, która została poczęstowana alkoholem przez rodziców. Pięciokrotnie wzrósł odsetek chłopców, którzy zostali poczęstowani przez innych dorosłych 25% chłopców (2014 r. - 5%) i 6% dziewcząt (2014 r. -7%). Spośród badanych z terenu naszego miasta 19% dziewcząt (2014 r.- 4%) podkraść alkohol dorosłym, takie zachowania nie zdarzyły się chłopcom. Natomiast 15% chłopców (2014 r. - 0%) i 0% dziewcząt (2014 r. - 4%) kupiło alkohol samemu.

Warto podkreślić, że w badaniach ogólnopolskich trzy piąte uczniów szkół gimnazjalnych ma już za sobą inicjację alkoholową, która najczęściej była związana z poczęstunkiem przez kolegów lub koleżanki (chłopcy – 21%, dziewczęta – 24%), jak również rodziców (chłopcy – 17%, dziewczęta – 18%) oraz poczęstunkiem innych dorosłych (chłopcy - 9%, dziewczęta – 10%).

Liczba uczniów uczestnicząca w programach profilaktycznych na terenie szkół:

ROK	2016	2017	2018	2019
LICZBA UCZNIÓW	1086	1613	1167	972

W roku 2019 znaczący spadek liczby uczniów w stosunku do roku 2018, tj. o 195 uczniów biorących udział w programach profilaktycznych wynika z faktu, iż w II półroczu 2019 roku w szkołach z terenu gminy Konstancynów Łódzki nie były realizowane programy profilaktyczne z powodu choroby oraz konieczności wykonania zabiegu chirurgicznego i późniejszej rekonwalescencji realizatorów programów profilaktycznych, zostały one przesunięte na pierwsze półrocze roku 2020.

Programami profilaktycznymi rekomendowanych przez Państwową Agencję Rozwiązywania Problemów Alkoholowych realizowanymi w roku 2019 były programy:

- „DEBATA”
- „TAJEMNICA ZAGINIONEJ SKARBONKI”
- „CUKIERKI”
- „POTRAFIĘ BYĆ SOBĄ”
- „BIOREŃ ODPOWIEDZIALNOŚĆ”

Programy te poruszają problematykę alkoholizmu, narkomanii i nikotynizmu. Ich zadaniem jest zapobieganie przedwczesnemu używaniu alkoholu oraz promowanie postawy trzeźwości. Budowanie w dzieciach i młodzieży umiejętności odmówienia w sytuacji, kiedy będzie częstowane, namawiane do picia alkoholu. Nauka praktycznego stosowania technik zachowań asertywnych. Przeprowadzona podczas programu ankieta umożliwiła postawienie wstępnej diagnozy na temat picia alkoholu przez młodzież w Konstancynie Łódzkiej.

Zalecenia Realizatorów:

- należy kontynuować pracę profilaktyczną we wszystkich pionach: uczniowie, rodzice, nauczyciele;
- potrzebna jest tzw. wczesna profilaktyka i edukacja wśród klas młodszych szkoły podstawowej, która przynosi najlepsze efekty.

Dla adresowania działań profilaktycznych na poziomie uniwersalnym pomocne mogą być dane dotyczące skupisk uczniów z rodzin będących w trudnej sytuacji materialnej, którzy korzystają z pomocy w formie dofinansowania obiadów.

Z informacji otrzymanych z MOPS w Konstancynie Łódzkiej jest przyznawana pomoc materialna o charakterze socjalnym - w roku 2019 zostały wydane 32 decyzje.

Poniżej zamieszczono opracowanie na podstawie informacji uzyskanej ze szkół działających na terenie Konstancynowa Łódzkiego:

Placówka	Ogółem uczniów w szkole			Liczba uczniów korzystających z obiadów					
				dofinansowane			refundowane		
	2017 rok	2018 rok	2019 rok	2017 rok	2018 rok	2019 rok	2017 rok	2018 rok	2019 rok
Szkola Podstawowa	1459	1395	1463	304	595	298	51	0	37
ZSS	64	65	66	0	0	0	12	5	5
OGÓLEM	1523	1460	1529	304	595	298	63	47	42

Z powyższych danych wynika, iż w 2019 roku zmalała liczba uczniów korzystających z nieodpłatnych obiadów w szkole do 340 uczniów, w roku 2018 liczba ta wynosiła 642.

Poniższa tabela obrazuje zjawiska, które wskazują na podwyższone ryzyko określonych grup uczniów na różnych poziomach edukacji. Zebrane dane pochodzą z informacji przygotowanych przez szkolnych pedagogów i psychologów.

	Szkoły Podstawowe z terenu gminy Konstantynów Łódzki												Zespół Szkół Specjalnych		
	SP Nr 1			SP Nr 2			SP Nr 5			RAZEM			2017	2018	2019
	2017	2018	2019	2017	2018	2019	2017	2018	2019	2017	2018	2019			
Liczba uczniów pozostających pod opieką kuratora sądowego	4	4	2	0	0	0	1	1	1	5	5	3	2	1	0
Liczba uczniów z rodzin objętych opieką kuratora sądowego	7	8	5	0	3	9	10	9	16	17	20	30	9	13	7
Liczba uczniów z rodzin korzystających z pomocy MOPS	7	0	7	15	19	16	22	17	14	44	36	37	18	10	5
Liczba uczniów zagrożonych eurosieroctwem	2	5	1	0	0	0	4	4	0	6	9	1	0	0	0
Liczba uczniów z rodzin z problemem uzależnienia (alkohol, narkotyki) i przemocy.	14	2	4	3	6	9	6	9	7	23	17	20	3	6	5

Źródło: szkoły

Udzielanie pomocy dzieciom wychowującym się w rodzinach z problemem alkoholowym jest głównym zadaniem realizowanym przez gminę. Bardzo ważną rolę w tym zakresie odgrywa prowadzenie w naszym mieście **Placówki Wsparcia Dziennego** w formie opiekuńczo-wychowawczej w Konstantynowskim Centrum Pomocy Rodzinie.

W 2018 roku 33 dzieci, w roku 2019 36 dzieci korzystało z różnych form wsparcia – od pomocy w nauce, poprzez dożywianie, udział w różnych zajęciach rozwojowych, aż po udział w grupowych zajęciach profilaktycznych z elementami socjoterapii.

Placówka funkcjonuje przez cały rok 5 dni w tygodniu, tj. od poniedziałku do piątku w godzinach od 14.00 do 18.00. Na zajęcia kierują uczniów pedagodzy szkolni, wychowawcy, pracownicy MOPS lub kuratorzy.

Uzupełnieniem całorocznej pracy z dziećmi są wyjazdy na kolonie letnie z programem profilaktycznym.

2.3. Szkody zdrowotne osób uzależnionych.

Biorąc pod uwagę wskaźniki PARPA, populację osób, u których występują problemy alkoholowe można oszacować w następujący sposób:

	Polska 38,4 mln	Województwo łódzkie	Konstantynów Łódzki Liczba mieszkańców: 17.535 (stan na 31.12.2019r.)
Osoby uzależnione od alkoholu (ok. 2%-3% populacji)	700 – 900 tys.	50 tys.	ok. 351– 526 osób
Dorośli żyjący w otoczeniu alkoholika: współmałżonkowie, rodzice (ok. 4% populacji)	ok. 1,5 mln	100 tys.	ok. 709 osób
Dzieci wychowujące się w rodzinach alkoholików (ok.4 % populacji)	ok. 1,5 mln	100 tys.	ok. 701 osób
Osoby pijące ryzykownie i szkodliwie (5-7% populacji)	1,9 –2,7 mln	150 tys.	ok. 877 -1227 osób
Ofiary przemocy domowej w rodzinach z problemem alkoholowym (2/3 dorosłych i 2/3 dzieci z tych rodzin)	razem ok. 2 mln dorosłych i dzieci	50 tys.	około 923 osób

Uzależnienie jest zaburzeniem bio – psycho – społecznym. Przyczynia się do rozwoju szeregu poważnych chorób (są to między innymi zapalenie wątroby, alkoholowe zespoły psychoorganiczne, zapalenie trzustki, przewlekłe psychozy alkoholowe, zespół Wernicka – Korsakowa, czy polineuropatia obwodowa) oraz powoduje dezorganizację życia społecznego osób uzależnionych i ich rodzin.

Istnieje wysoka zależność pomiędzy uzależnieniem od alkoholu a bezrobociem, niższym statusem socjoekonomicznym, niskim poziomem wykształcenia, wypadkami i przemocą interpersonalną.

Ryzyko zgonu alkoholików oszacowane w badaniach Instytutu Psychiatrii i Neurologii jest 4,8 razy wyższe niż przeciętne w populacji generalnej.

Nadużywanie alkoholu jest przyczyną uszkodzeń ciała i śmierci w wyniku wypadków komunikacyjnych, przemocy interpersonalnej, utonięć i samobójstw. Corocznie, z przyczyn pośrednio i bezpośrednio związanych z nadużywaniem alkoholu, umiera w Polsce kilkanaście tysięcy osób, z czego połowa przypada na zgony bezpośrednio spowodowane pićm alkoholu. Nadużywanie alkoholu związane jest nieodłącznie z szeregiem wymiernych i niewymiernych kosztów społecznych i ekonomicznych, jakie z tego tytułu ponosi budżet państwa- szacowanych na 1,3% Produktu Krajowego brutto. Na tę kwotę składają się między innymi: opieka zdrowotna, leczenie i prewencja, przestępczość, wypadki drogowe, nieobecność w pracy, obniżona wydajność, bezrobocie, przedwczesna umieralność, rozpad i dysfunkcja rodziny.

Spożywanie alkoholu przez osoby niepełnoletnie upośledza czynności poznawcze, koncentrację uwagi, zapamiętywanie, uczenie się, rozwój kontroli emocjonalnej, powoduje podejmowanie zachowań ryzykownych, groźnych dla życia i zdrowia, zakłóca proces rozwojowy, może powodować spowolnienie wzrostu i zaburzenia hormonalne.

Większość młodzieży jest dobrze zorientowana w zakresie ryzyka szkód zdrowotnych i społecznych związanych z używaniem substancji psychoaktywnych.

W całym regionie europejskim co czwarty zgon w grupie wiekowej 15-29 lat spowodowany jest nadużywaniem alkoholu. Z używaniem alkoholu przez młodzież wiąże się między innymi obniżenie wieku inicjacji seksualnej, niechciane ciążę i ryzyko zagrożenia wirusem HIV.

W związku z powyższym zintensyfikowanie działań profilaktycznych powinno stanowić bezwzględny priorytet.

2.4. Zaburzenia życia rodzinnego związane z alkoholem, w tym zjawisko przemocy w rodzinie.

W rodzinach z problemem alkoholowym, tj. w takich, w których co najmniej jedna osoba pije w sposób szkodliwy dla niej i dla członków tej rodziny, żyje 3–4 mln osób, w tym 1,5–2 mln dzieci, 2,5 mln osób nadużywających alkoholu oraz 700-900 tys. osób uzależnionych.

Przyjmując szacunkowo, że szkody współmałżonków i dorosłych bliskich to 17 % populacji, to w gminie Konstantynów Łódzki jest około 3 tys. takich osób.

Konsekwencją życia z partnerem nadużywającym alkoholu może być współuzależnienie. Jest to zespół nieprawidłowego przystosowania się do sytuacji problemowej.

Szkody wynikające z życia w rodzinach z problemem alkoholowym ponoszą przede wszystkim dzieci. Wśród najważniejszych konsekwencji wyróżnia się szkody: fizyczne, psychosomatyczne, psychologiczne, emocjonalne, psychospołeczne.

Członkowie najbliższego otoczenia osoby uzależnionej żyją w stanie chronicznego stresu, co staje się przyczyną wystąpienia u nich stałych zaburzeń związanych z przystosowaniem, określanym mianem współuzależnienia. Różne formy agresywnych i represyjnych zachowań rodziców, zaniedbywanie obowiązków opiekuńczych i potrzeb dziecka, wywierają destrukcyjny wpływ na zdrowie fizyczne i psychiczne dzieci oraz na proces ich rozwoju. Podstawowym źródłem zagrożenia dla dziecka jest stan chronicznego napięcia i stresu. Trwanie w ciągłej niepewności, nieprzewidywalność wydarzeń wywołuje u dziecka poczucie braku stabilności, porządku życiowego, a co za tym idzie, brak kontroli nad własnym życiem. Dzieci te stanowią grupę podwyższonego ryzyka pod względem prawdopodobieństwa uzależnienia od alkoholu i innych substancji psychoaktywnych.

W planowaniu pomocy dziecku należy dążyć do zintegrowania działań różnych instytucji. Podjęcie skoordynowanych przedsięwzięć wobec całej rodziny z problemem alkoholowym w sposób zdecydowany zwiększa efektywność pomocy.

Życie rodziny z problemem alkoholowym jest związane zazwyczaj z niższym statusem socjoekonomicznym, chronicznym stresem, ograniczonymi możliwościami zdobywania wykształcenia i kariery zawodowej. Dodatkowo członkowie rodzin z problemem alkoholowym są grupą ryzyka, która jest szczególnie narażona na przemoc.

Jak wynika z danych zamieszczonych w Gminnej Strategii Rozwiązywania Problemów Społecznych w Konstantynowie Łódzkim na lata 2014-2020 do problemów, które najczęściej dotyczą mieszkańców gminy, respondenci zaliczyli bezrobocie (25,5%), alkoholizm (14,5%), ubóstwo (12,7%) i dysfunkcyjność rodzin (11,8%).

Uwagę zwrócili również m.in. na problemy związane ze starzeniem się (10,9%), złe warunki mieszkaniowe (8,2%). Wskazano też m.in. problemy wynikające z niepełnosprawności (5,5%) oraz długotrwałej lub ciężkiej choroby (2,7%). Przemoc i zdarzenie losowe w rodzinie wskazało po 1,8% ankietowanych.

Liczba osób doznających przemocy, korzystających z pomocy psychologicznej oraz liczba udzielonych porad w Konstantynowskim Centrum Pomocy Rodzinie:

2016 rok		2017 rok		2018 rok		2019 rok	
Liczba osób	Liczba porad	Liczba osób	Liczba porad	Liczba osób	Liczba porad	Liczba osób	Liczba porad
5	32	8	34	7	29	7	47

Zmalała liczba udzielonych porad psychologicznych dla osób stosujących przemoc (sprawców przemocy):

- 59 w 2017 roku
- 129 w 2018 roku
- 61 w 2019 roku

Osoby te mogły też korzystać z bezpłatnych porad prawnych.

Oszacowaniu skali przemocy w rodzinie służą także dane dotyczące realizacji procedury „Niebieskiej Karty”. Specjaliści z Konstantynowskiego Centrum Pomocy Rodzinie oraz członkowie Gminnej Komisji Rozwiązywania Problemów Alkoholowych brali udział w pracach Gminnego Zespołu Interdyscyplinarnego na Rzecz Przeciwdziałania Przemocy w Rodzinie.

Zespół ten w **2019 roku** spotykał się na posiedzeniach plenarnych zespołu **5 razy**. Ponadto pracował w grupach roboczych rozpatrując sprawy **przemocy** w konkretnych rodzinach **29 razy**. Zespół wszczął procedurę **Niebieskich Kart** w **17 sprawach**, wśród których było **51 osób**. W 7 przypadkach występowanie przemocy powiązane było z **nadużywaniem alkoholu przez osobę stosującą przemoc** (źródło: MOPS).

Komisariat Policji w Konstantynowie Łódzkim sporządził **13 Niebieskich Kart**, które przekazał do Gminnego Zespołu Interdyscyplinarnego na Rzecz Przeciwdziałania Przemocy w Rodzinie. Wszyscy sprawcy przemocy podczas interwencji byli pod wpływem alkoholu (źródło: statystyka Policji).

Należy pamiętać, że przemoc domowa wiąże się z lękiem ofiar i świadków przed ujawnieniem takich przypadków. W związku z powyższym posiadane dane mogą nie w pełni odzwierciedlać rzeczywistą skalę zjawiska przemocy w rodzinie.

Od 1 stycznia 2016 roku działa Punkt Nieodpłatnej Pomocy Prawnej, który prowadzony jest przez członków Okręgowej Rady Adwokackiej w Łodzi i Okręgowej Izby Radców Prawnych w Łodzi. Punkt w Konstancynie Łódzkim mieści się w Urzędzie Miejskim oraz w Konstancynowskim Centrum Pomocy Rodzinie. W punkcie bezpłatnych porad w Centrum - w każdy wtorek od godz. 15:00 – 19:00 prawnik udziela porad mieszkańcom Konstancyna Łódzkiego, którzy potrzebują takiej pomocy.

Poniżej przedstawiono pomoc społeczną udzieloną osobom i rodzinom z problemem alkoholowym przez Miejski Ośrodek Pomocy Społecznej.

W 2019 roku z pomocy społecznej, ze względu na trudną sytuację życiową spowodowaną uzależnieniem od alkoholu lub innymi problemami związanymi z alkoholem, skorzystało 11 rodzin (13 osób w rodzinie).

Udzielana pomoc społeczna dla rodzin z Konstancyna Łódzkiego utrzymuje się na tym samym poziomie co w roku 2018.

W 2019 roku na 327 rodzin (tj. 523 osoby w rodzinach), którym udzielono pomocy materialnej, **przypada 11 rodzin** (tj. 13 osób w rodzinach) z problemem alkoholowym, co stanowi 3%.

2016 r.	2017 r.	2018 r.	2019 r.
17 rodzin	16 rodzin	11 rodzin	11 rodzin

W stosunku do 2018 r. w 2019 roku wzrosła liczba bezdomnych mężczyzn z problemem alkoholowym, którym udzielono schronienia w Schronisku dla Bezdomnych.

Rok		2016 r.	2017 r.	2018 r.	2019 r.
Ogółem		19	14	16	23
w tym:	kobiety	3	1	1	1
	mężczyźni	16	13	15	22

Statystyki Komisariatu Policji w Konstantynowie Łódzkim pokazują, iż od 2016 roku maleje liczba osób nietrzeźwych odwiezionych do policyjnych pomieszczeń lub do miejsca zamieszkania. Nielicznie zwiększyła się liczba interwencji domowych w sprawach związanych z nadużywaniem alkoholu. W roku 2019 w porównaniu z rokiem 2018 zmniejszyła się liczba ujawnionych kierujących pojazdami po spożyciu alkoholu. Do 0,5 promila wzrosła o 2 osoby, natomiast powyżej 0,5 promila zmalała liczba o 4 nietrzeźwych kierowców.

Ponadto zmniejszyła się o 6 osób liczba nietrzeźwych kierujących pod wpływem alkoholu, którym zatrzymano prawo jazdy.

Z poniższych danych wynika także, iż w 2019 roku zmalała liczba wypadków drogowych, w których uczestniczyli nietrzeźwi użytkownicy dróg, o 6 osób.

W odniesieniu do lat poprzednich nie wykryto przestępczości związanej z alkoholem.

Od 2015 roku Policja nie prowadziła postępowań związanych z obrotem napojami alkoholowymi bez znaków akcyzy.

Szczegóły obrazuje poniższa tabela:

Z danych Policji wynika, że:	2016 r.	2017 r.	2018 r.	2019 r.
Zakłócenia porządku publicznego przez nietrzeźwych	178	250	53	78
Interwencje domowe w sprawach związanych z nadużywaniem alkoholu	246	300	61	70
Liczba osób odwiezionych do wytrzeźwienia do:	107	34	41	20
- PDOZ KPP	81	27	26	19
- do miejsca zamieszkania	26	7	15	1
Ilość osób kierujących pojazdami po spożyciu alkoholu (do 0,5 promila - wykroczenia)	10	4	4	6
Liczba nietrzeźwych kierujących (powyżej 0,5 promila – przestępstwa)	38	14	32	18
Liczba nietrzeźwych kierowców, którym zatrzymano prawo jazdy	27	14	30	24
Liczba wypadków i wykroczeń drogowych spowodowanych pod wpływem alkoholu	11	23	8	2
	w tym: 0 nieletnich	w tym: 0 nieletnich		w tym: 0 nieletnich
Przestępczość związana z alkoholem	38	0	0	0

Do Sądu Rejonowego w Pabianicach II Wydział Karny w 2019 roku wpłynęły 23 sprawy o wykroczenia z ustawy o wychowaniu w trzeźwości i przeciwdziałaniu alkoholizmowi, zaś wydano wyroki skazujące w 20 takich sprawach.

Ponadto wpłynęło 155 spraw o przestępstwa o charakterze nietrzeźwości publicznej, zaś zakończono wyrokami skazującymi w 127 sprawach.

Statystyki Straży Miejskiej ilustruje poniższa tabela:

Rok	2016 r.	2017 r.	2018 r.	2019 r.
Liczba osób odwiezionych do Policijnej Izby Zatrzymań lub do miejsca zamieszkania	27	18	28	25
Zakłócenia porządku publicznego przez nietrzeźwych	44	36	12	10

Z powyższych danych wynika, że zmniejszyła się liczba osób będących pod wpływem alkoholu odwiezionych do miejsca zamieszkania lub do Policijnej Izby Zatrzymań, oraz również zmalała liczba zakłóceń porządku publicznego przez te osoby.

2.5. Dostępność alkoholu w Konstancynie Łódzkim – dostępność fizyczna i ekonomiczna.

Ograniczenie fizycznej dostępności alkoholu (realizowane poprzez licencjonowanie jego sprzedaży, a także inne administracyjne i prawne ograniczenia w zakresie obrotu napojami alkoholowymi) jest jednym z najskuteczniejszych narzędzi ograniczania zakresu problemów alkoholowych. Ograniczenie dostępności alkoholu jest jedną ze skutecznych metod zmniejszających zarówno poziom spożycia alkoholu, jak i problemów z tym związanych. „Dostępność alkoholu ma wpływ na wielkość konsumpcji, a ta z kolei ma wpływ na rozpowszechnienie problemów społecznych. Wzrost liczby punktów sprzedaży, przedłużenie godzin otwarcia, samoobsługa prowadzi do wzrostu konsumpcji, natomiast ograniczenie dostępności- do jej spadku”¹

¹ J. Moskalewicz, J. Sierosławski, K. Dąbrowska, Dostępność fizyczna alkoholu a szkody zdrowotne, „Alkoholizm i Narkomania”, tom 18, nr 4/2005.

Zgodnie z uchwałą Nr IV/10/14 Rady Miejskiej w Konstancynowie Łódzkim z dnia 23 grudnia 2014 roku w naszym mieście obowiązywał łączny limit punktów sprzedaży napojów alkoholowych zawierających pow. 4,5 % alkoholu (z wyjątkiem piwa):

- przeznaczonych do spożycia poza miejscem sprzedaży (sklepy) 50 punktów,
- przeznaczonych do spożycia w miejscu sprzedaży (gastronomia) 15 punktów.

Ilość wszystkich punktów sprzedaży napojów alkoholowych działających w Konstancynowie Łódzkim (limitowanych i nie limitowanych) ilustruje poniższa tabela:

Rok	2016 r.	2017 r.	2018 r.	2019 r.
Liczba punktów sprzedaży napojów alkoholowych przeznaczonych do spożycia poza miejscem sprzedaży (sklepy)	45	42	37	37
Liczba punktów sprzedaży napojów alkoholowych przeznaczonych do spożycia w miejscu sprzedaży (lokale gastronomiczne)	14	15	12	15

Od września 2018 roku obowiązuje maksymalna liczba zezwoleń na sprzedaż napojów alkoholowych przeznaczonych do spożycia poza miejscem sprzedaży oraz w miejscu sprzedaży ustalona Uchwałą Nr XLVIII/389/18 Rady Miejskiej w Konstancynowie Łódzkim z dnia 30 sierpnia 2018 roku i wynosi:

1. Maksymalna liczba zezwoleń na sprzedaż napojów alkoholowych przeznaczonych do spożycia poza miejscem sprzedaży wynosi:
 - 50 zezwoleń o zawartości do 4,5% alkoholu oraz na piwo;
 - 50 zezwoleń o zawartości powyżej 4,5% do 18% alkoholu (z wyjątkiem piwa);
 - 50 zezwoleń o zawartości powyżej 18% alkoholu.
2. Maksymalna liczba zezwoleń na sprzedaż napojów alkoholowych przeznaczonych do spożycia w miejscu sprzedaży wynosi:
 - 20 zezwoleń o zawartości do 4,5% alkoholu oraz na piwo;
 - 15 zezwoleń o zawartości powyżej 4,5% do 18% alkoholu (z wyjątkiem piwa)
 - 15 zezwoleń o zawartości powyżej 18%.

Zgodnie z wytycznymi Światowej Organizacji Zdrowia (WHO) liczba punktów sprzedaży alkoholu nie powinna przekraczać wskaźnika – 1 punkt na 1500 mieszkańców.

W Konstancynie Łódzkiej na koniec 2019 roku liczba mieszkańców wynosiła 17.535 osób, zatem liczba punktów sprzedaży powinna wynosić 12.

W Konstancynie Łódzkiej na jeden punkt sprzedaży napojów alkoholowych w 2015 r. przypadało 289 osób, 2016 r. 295 osób, w 2017 r. 310 osób, w 2018 r. 362 osób, w 2019 r. 337 osób.

Województwo łódzkie lokuje się na czwartym miejscu w kraju pod względem liczby mieszkańców przypadających na jeden punkt sprzedaży napojów alkoholowych - wskaźnik ten wynosi dla naszego województwa 302, czyli jest wyższy o 28 osób niż w kraju. W Polsce na jeden punkt sprzedaży napojów alkoholowych przypadały w 2014 r. 273 osoby.

Wojewoda Łódzki, pismem z dnia 1 października 2018 r. stwierdził nieważność Uchwały Nr XLVIII/388/18 Rady Miejskiej w Konstancynie Łódzkiej z dnia 30 sierpnia 2018r. w sprawie zasad usytuowania miejsc sprzedaży i podawania napojów alkoholowych. W związku z powyższym Rada Miejska podjęła Uchwałę Nr IV/27/19 z dnia 31 stycznia 2019 r. w której zwiększono odległość usytuowania punktów sprzedaży napojów alkoholowych od obiektów chronionych z 20 m. do 30 m.

Według nowej uchwały punkty sprzedaży napojów alkoholowych przeznaczonych do spożycia poza miejscem sprzedaży oraz do spożycia w miejscu sprzedaży (gastronomia) nie mogą być usytuowane w odległości mniejszej niż 30 metrów od:

- szkół, przedszkoli i placówek oświatowo-wychowawczych,
- obiektów sakralnych,
- ośrodków pomocy społecznej,
- publicznych i niepublicznych przychodni zdrowia.

Większa liczba punktów sprzedaży napojów alkoholowych, czyli większa fizyczna możliwość jego nabycia poza dostępnością ekonomiczną jest ważnym czynnikiem wpływającym na wysokość spożycia alkoholu. Istnieją liczne badania naukowe potwierdzające związek pomiędzy ceną alkoholu a wielkością jego spożycia. Jednym z podstawowych wniosków płynących z tych badań jest stwierdzenie faktu, że im większa jest dostępność ekonomiczna alkoholu, tym większe jest jego spożycie.

Ważnym wskaźnikiem dostępności ekonomicznej napojów alkoholowych jest liczba butelek poszczególnych rodzajów napojów alkoholowych, które można kupić za średnie miesięczne wynagrodzenie. W związku z tym, że ceny alkoholu wzrosły bardzo nieznacznie przy jednoczesnym wzroście przeciętnego miesięcznego wynagrodzenia (podobnie jak w poprzednich latach), w 2014 r. zanotowano kolejny wzrost dostępności ekonomicznej piwa oraz wina. W wyniku podniesienia o 15% akcyzy na alkohol etylowy wzrosła cena napojów wysokoprocentowych o 4,4%. Wzrost cen spowodował spadek dostępności cenowej tego typu alkoholu o 2,6%.

W 2014 r. wydatki przeznaczane przez gospodarstwa domowe na napoje alkoholowe w przeliczeniu na jedną osobę w porównaniu z 2013 r. były wyższe o 2,7%. W 2014r. kwota ta wyniosła 13,06 zł., w 2013r. – 12,72 zł. Jak podaje PARPA w ciągu 10 lat w Polsce zanotowano wzrost wydatków na napoje alkoholowe o 78%.

W Konstancynie Łódzkim systematycznie wzrasta wartość sprzedanego alkoholu.

Wartość sprzedanego alkoholu na terenie Konstancyna Łódzkiego (wg. oświadczeń składanych przez właścicieli punktów sprzedaży alkoholu):

Rok	Wartość sprzedanego alkoholu
2013 r.	17.061.068,00 zł.
2014 r.	17.454.151,00 zł.
2015 r.	17.757.790,00 zł.
2016 r.	18.179.015,96 zł.
2017 r.	18.693.065,46 zł.
2018 r.	19.719.263,81 zł.
2019 r.	21.051.893,38 zł.

3. Dostępność leczenia dla osób uzależnionych od alkoholu i ich rodzin z terenu Konstancyna Łódzkiego.

W Konstancynie Łódzkim funkcjonuje Poradnia Zdrowia Psychicznego NZOZ przy S.I. ZGODA, która przyjmuje pacjentów z wieloma zaburzeniami i chorobami psychicznymi, w tym osoby z problemami uzależnień.

W punkcie konsultacyjno-informacyjnym w Konstantynowskim Centrum Pomocy Rodzinie wszystkie osoby z problemem alkoholowym i ich rodziny mogą uzyskać bezpłatną pomoc w formie: porad, konsultacji psychologicznych, porad prawnych, udziału:

- w grupie edukacyjno-motywacyjnej dla osób pijących szkodliwie, ryzykownie i uzależnionych oraz w grupach samopomocowych.

Liczba porad psychologicznych udzielonych w Konstantynowskim Centrum Pomocy Rodzinie wynosi:

ROK	2016	2017	2018	2019
LICZBA PORAD	1515	1124	945	466

Spadek liczby udzielonych porad wynika z faktu, iż jeden psycholog przebywa na urlopie wychowawczym, natomiast drugi psycholog zatrudniony jest na ½ etatu.

W zajęciach grupy edukacyjno-motywacyjnej dla osób z problemem alkoholowym, której celem było dostarczenie wiedzy o chorobie alkoholowej i jej nawrotach, motywowanie do podjęcia leczenia odwykowego oraz wspieranie abstynencji i rozwój osobisty, uczestniczyło od 6 do 15 osób.

W 2019 r odbyło się 48 dwugodzinnych spotkań grupowych.

Osoby potrzebujące z terenu naszego miasta kierowane są też do placówek specjalistycznych. Na bieżąco jest aktualizowana baza adresów i ofert profesjonalnych placówek pomocowych na terenie gminy, powiatu i województwa.

W poniższej tabeli przedstawiono dane z placówek leczniczych, z których korzystali mieszkańcy Konstantynowa Łódzkiego:

Instytucja	2016 r.	2017 r.	2018 r.	2019 r.
Wojewódzki Szpital Specjalistyczny Oddział Terapii Uzależnienia od Alkoholu w Zgierzu	16 osób	11 osób	10 osób	19 osób
Specjalistyczny Psychiatryczny Zespół Opieki Zdrowotnej Wojewódzki Ośrodek Leczenia Uzależnień w Łodzi ul. Aleksandrowska 159	30 osób	35 osób	30 osób	19 osób
Poradnia Leczenia Uzależnień w Pabianicach	1 osoba	4 osoby	brak danych	0 (brak odnotowanych osób z terenu gminy Konstantynów Łódzki)
Specjalistyczny Psychiatryczny Zespół Opieki Zdrowotnej Oddział Terapii Uzależnień w Łodzi, ul. Aleksandrowska 159	15 osób	21 osób	19 osób	35 osób
Instytut Medycyny Pracy Oddział Toksykologii w Łodzi, ul. Św. Teresy w tym:	10 osób	15 osób	18 osób	13 osób
- alkohol etylowy	3 osoby	2 osoby	1 osoba	1 osoba
- leki (Benzodiazepiny)	2 osoby	7 osób	7 osób	5 osób
- dopalacze	5 osób	6 osób	10 osób	7 osób

**Interwencje Gminnej Komisji Rozwiązywania Problemów Alkoholowych (GKRPA) -
pomoc dla osób z problemem alkoholowym:**

Rok	2016 r.	2017 r.	2018 r.	2019 r.
Ilość wniosków zgłoszonych do GKRPA o zobowiązanie do leczenia odwykowego	16	19	25	25
Ilość posiedzeń GKRPA	13	13	13	14
Liczba osób, z którymi członkowie Komisji przeprowadzili rozmowy interwencyjno-motywuujące w związku z nadużywaniem alkoholu	29	26	29	35
Liczba wydanych opinii nt. osób skierowanych na badania biegłych sądowych	13	7	17	8
Liczba osób uzależnionych od alkoholu, wobec których Komisja wystąpiła do sądu z wnioskiem o zobowiązanie do podjęcia leczenia odwykowego	15	11	14	22

Koordynatorem działań w ramach Gminnego Programu Profilaktyki i Rozwiązywania Problemów Alkoholowych jest Konstantynowskie Centrum Pomocy Rodzinie.

4. Celem głównym Gminnego Programu jest ograniczenie szkód zdrowotnych i zaburzeń życia rodzinnego, wynikających z używania alkoholu i innych substancji psychoaktywnych oraz zjawiska picia alkoholu i podejmowania innych zachowań ryzykownych przez dzieci i młodzież.

Cel główny realizowany będzie w obszarach:

- Profilaktyki uniwersalnej – adresowanej do wszystkich mieszkańców Konstantynowa Łódzkiego (dzieci, młodzieży i dorosłych) bez względu na stopień indywidualnego ryzyka występowania problemów związanych z używaniem alkoholu i innych substancji psychoaktywnych.
- Profilaktyki selektywnej – adresowanej do grup o podwyższonym ryzyku wystąpienia problemów związanych z używaniem alkoholu i innych substancji psychoaktywnych (np. dzieci z rodzin z problemem alkoholowym).
- Profilaktyki wskazującej – adresowanej do grup lub osób, które wykazują symptomy problemów związanych z używaniem substancji psychoaktywnych, ale nie spełniają kryteriów diagnostycznych picia szkodliwego lub uzależnienia; redukcja szkód.
- Rehabilitacji – poprzez wsparcie psychologiczne, socjalne i społeczne oraz wspieranie działalności środowisk abstynenckich.

Problemy, cele i zadania Gminnego Programu Profilaktyki i Rozwiązywania Problemów Alkoholowych na 2019 rok

PROBLEM I - SZKODY ZDROWOTNE WYNIKAJĄCE ZE SPOŻYWANIA ALKOHOLU

Cel 1 - ograniczenie szkód zdrowotnych wynikających ze spożywania alkoholu

Zadania wynikające z ustawy	Działania	Wskaźniki	Realizatorzy
1. Zwiększenie dostępności pomocy terapeutycznej i rehabilitacyjnej dla osób uzależnionych od alkoholu	Prowadzenie punktu konsultacyjno-informacyjnego ds. uzależnień w Konstantynowskim Centrum Pomocy Rodzinie	Liczba osób korzystających z porad i konsultacji. Liczba udzielonych porad i konsultacji indywidualnych.	Konstantynowskie Centrum Pomocy Rodzinie (KCPR)
	Prowadzenie grupy	Liczba osób	KCPR

	<p>edukacyjno-motywacyjnej dla osób z problemem alkoholowym w Konstantynowskim Centrum Pomocy Rodzinie</p> <p>Dofinansowanie wyjazdów motywująco wspierających dla osób z problemem alkoholowym i współuzależnionych</p> <p>Udostępnienie pomieszczeń Centrum dla działalności grup samopomocowych</p> <p>Tworzenie warunków do pracy Gminnej Komisji</p> <p>Rozwiązywania Problemów Alkoholowych – obsługa administracyjna, wypłata wynagrodzeń, szkolenia dla członków gminnej komisji</p>	<p>uczestniczących w zajęciach grupowych.</p> <p>Liczba zajęć grupowych dla osób uzależnionych.</p> <p>Liczba wyjazdów.</p> <p>Liczba osób uczestniczących w wyjazdach.</p> <p>Liczba przeprowadzonych spotkań.</p> <p>Liczba osób objętych działaniami.</p> <p>Ilość wniosków złożonych do komisji o zobowiązanie do leczenia odwykowego.</p> <p>Ilość posiedzeń Gminnej Komisji.</p>	<p>KCPR</p> <p>Stowarzyszenia</p> <p>Abstynenckie</p> <p>Gminna Komisja Rozwiązywania Problemów Alkoholowych (GKRPA)</p> <p>KCPR</p>
--	--	--	--

	<p>Pokrywanie kosztów wydania opinii przez biegłych orzekających w sprawie uzależnienia od alkoholu</p>	<p>Liczba osób skierowanych przez GKRPA na badanie przez biegłych. Liczba osób objętych badaniami biegłych.</p>	<p>GKRPA KCPR</p>
	<p>Koszty związane z doręczeniami komorniczymi</p>	<p>Liczba doręczeń (opłata 40zł/60zł – 1 szt.)</p>	<p>GKRPA</p>
	<p>Wydawanie postanowień o zgodności lokalizacji punktów sprzedaży alkoholu z uchwałami Rady miejskiej</p>	<p>Liczba wydanych postanowień.</p>	<p>GKRPA</p>
	<p>Kierowanie wniosków do sądu o zobowiązania do leczenia odwykowego i wnoszenie opłaty sądowej</p>	<p>Liczba wniosków złożonych do sądu o zobowiązanie do leczenia odwykowego.</p>	<p>GKRPA KCPR</p>
	<p>Dofinansowanie programów opieki poszpitalnej dla osób uzależnionych po odbyciu leczenia szpitalnego</p>	<p>Liczba osób uczestniczących w programie opieki poszpitalnej.</p>	<p>KCPR</p>

	<p>Podniesienie kompetencji służb w zakresie profilaktyki i rozwiązywania problemów alkoholowych, udział w konferencjach ogólnopolskich i regionalnych</p> <p>Prowadzenie działań informacyjnych oraz kampanii edukacyjnych mających na celu zwiększenie świadomości nt. szkód wynikających z zażywania substancji psychoaktywnych</p>	<p>Liczba szkoleń i konferencji. Liczba osób uczestniczących w konferencjach. Liczba osób, które podniosły swoje kompetencje.</p> <p>Szacunkowa liczba uczestników. Liczba kampanii.</p>	<p>KCPR</p> <p>KCPR</p>
--	--	--	-------------------------

PROBLEM II - ZABURZENIA ŻYCIA RODZINNEGO W ZWIĄZKU Z ALKOHOLEM, W TYM SZKODY
ZDROWOTNE I ROZWOJOWE DZIECI Z RODZIN ALKOHOLOWYCH

**Cel 1 - Ograniczenie zaburzeń życia rodzinnego, w tym szkód rozwojowych dzieci z rodzin
z problemem alkoholowym**

Zadania wynikające z ustawy	Działania	Wskaźniki	Proponowani realizatorzy
I. Udzielanie rodzinom, w których występują problemy alkoholowe pomocy psychospołecznej i prawnej, a w szczególności ochrony przed przemocą w rodzinie	Działalność edukacyjno-informacyjna dla członków rodzin z problemem alkoholowym w Konstantynowskim Centrum Pomocy Rodzinie	Liczba osób, którym udzielono informacji, dotyczących możliwości uzyskania specjalistycznej pomocy.	KCPR
	Finansowanie działalności KCPR jako placówki pierwszego kontaktu, gwarantującej dostęp do informacji oraz podstawowej pomocy psychologicznej i prawnej - kontynuacja zatrudnienia pracowników realizujących zadania z zakresu przeciwdziałania uzależnieniom i przemocy w rodzinie	Liczba osób zatrudnionych. Ilość etatów. Liczba udzielonych porad i konsultacji . Liczba osób korzystających.	KCPR

	<p>Udzielanie konsultacji psychologicznych dla osób doznających przemocy i członków ich rodzin</p>	<p>Liczba udzielonych konsultacji. Liczba osób, które skorzystały z konsultacji.</p>	<p>KCPR, Gminny Zespół Interdyscyplinarny na Rzecz Przeciwdziałania Przemocy w Rodzinie</p>
	<p>Udzielanie konsultacji indywidualnych dla osób podejrzanych o stosowanie przemocy</p>	<p>Liczba udzielonych konsultacji. Liczba osób, które skorzystały z konsultacji.</p>	<p>KCPR</p>
	<p>Prowadzenie działalności edukacyjnej służącej zmniejszeniu skali zjawiska przemocy w rodzinie, w szczególności w rodzinach z problemem alkoholowym</p>	<p>Liczba zakupionych materiałów edukacyjno-informacyjnych. Liczba miejsc w gminie, w których są dostępne materiały.</p>	<p>KCPR, Gminny Zespół Interdyscyplinarny na Rzecz Przeciwdziałania Przemocy w Rodzinie</p>
	<p>Zakup materiałów w ramach kampanii „Reaguj na przemoc!” – informacje dla ofiar, świadków i sprawców Zwiększenie kompetencji służb</p>	<p>Liczba zakupionych materiałów edukacyjnych. Liczba osób, które zwiększyły swoje</p>	<p>KCPR KCPR MOPS</p>

	<p>działających w zakresie przeciwdziałania przemocy w rodzinie</p> <p>Działalność profilaktyczno-wychowawcza i opiekuńcza dla dzieci z rodzin dysfunkcyjnych głównie z problemem alkoholowym w Placówce Wsparcia Dziennego w Konstantynowskim Centrum Pomocy Rodzinie</p> <p>Udostępnienie pomieszczeń Centrum dla działalności Grup Samopomocowych</p> <p>Poradnictwo prawne dla rodzin prowadzone w Centrum</p>	<p>kompetencje w zakresie przeciwdziałania przemocy.</p> <p>Liczba dzieci i młodzieży korzystających ze wsparcia w Placówce Wsparcia Dziennego. Liczba miejsc.</p> <p>Liczba spotkań grup samopomocowych.</p> <p>Liczba osób korzystających z konsultacji prawnych. Liczba udzielonych porad prawnych.</p>	<p>szkoły</p> <p>KCPR</p> <p>KCPR</p> <p>KCPR</p>
--	--	--	---

	<p>Współpraca w zakresie realizacji programu „Niebieskie Karty” z Gminnym Zespołem Interdyscyplinarnym na Rzecz Przeciwdziałania Przemocy w Rodzinie</p> <p>Gromadzenie i udostępnianie informacji dotyczących uzyskania specjalistycznej pomocy osobom uzależnionym i ich rodzinom.</p> <p>Aktualizowanie bazy placówek pomocowych</p>	<p>Liczba spotkań plenarnych Gminnego Zespołu Interdyscyplinarnego na Rzecz Przeciwdziałania Przemocy w Rodzinie.</p> <p>Liczba grup roboczych.</p> <p>Liczba udzielonych informacji.</p> <p>Liczba osób, którym udostępniono informacje.</p>	<p>KCPR , GKRPA Gminny Zespół Interdyscyplinarny na Rzecz Przeciwdziałania Przemocy w Rodzinie</p> <p>KCPR, MOPS</p>
--	---	---	--

PROBLEM III – PICIE AKOHOLU PRZEZ DZIECI I MŁODZIEŻ ORAZ NISKA ŚWIADOMOŚĆ
SZKODLIWYCH SKUTÓW NADUŻYWANIA ALKOHOLU WŚRÓD
SPOŁECZNOŚCI LOKALNEJ

Cel 1 – ograniczenie zjawiska pica alkoholu przez dzieci i młodzież

Zadania wynikające z ustawy	Działania	Wskaźniki	Proponowani realizatorzy
<p>1. Prowadzenie profilaktycznej działalności informacyjnej i edukacyjnej w zakresie rozwiązywania problemów alkoholowych i przeciwdziałania narkomanii, w szczególności dla dzieci i młodzieży, w tym prowadzenie pozalekcyjnych zajęć sportowych, a także działań na rzecz dożywiania dzieci uczestniczących w pozalekcyjnych programach opiekuńczo – wychowawczych i socjoterapeutycznych</p>	<p>Realizacja programów profilaktycznych dla dzieci i młodzieży w szkołach – uczenie umiejętności służących zdrowemu i trzeźwemu życiu, oraz informowanie o szkodliwości alkoholu i innych substancji psychoaktywnych Upowszechnianie oraz wdrażanie rekomendowanych programów profilaktycznych opartych na skutecznych strategiach oddziaływań</p>	<p>Ilość przeprowadzonych programów. Ilość szkół, w których realizowano programy profilaktyczne. Liczba uczniów uczestniczących w programach. Liczba wdrożonych programów rekomendowanych. Liczba uczniów uczestniczących w tych programach. Liczba szkół. Liczba realizowanych i wspieranych kampanii edukacyjnych. Liczba rozdysponowanych materiałów.</p>	<p>KCPR, szkoły, pedagodzy szkolni CSiR, MOK, MBP,</p>

	<p>Realizacja i wspieranie kampanii edukacyjnych, mających na celu zwiększenie świadomości młodzieży na temat szkód wynikających z picia alkoholu przez dzieci i młodzież</p>	<p>Liczba działań edukacyjnych dla rodziców i wychowawców. Liczba uczestników biorących udział w działaniach edukacyjnych.</p>	<p>KCPR, szkoły</p>
	<p>Wdrażanie i upowszechnianie działań edukacyjnych dla rodziców i wychowawców zwiększających ich kompetencje wychowawcze w obszarze profilaktyki</p>	<p>Liczba miejsc w placówce Liczba dzieci i rodziców korzystających z programów.</p>	<p>KCPR</p>
	<p>Finansowanie działalności Placówki Wsparcia Dziennego w tym: dożywianie dzieci uczestniczących w zajęciach profilaktyczno – wychowawczych</p>		<p>KCPR</p>
	<p>Konsultacje, porady dla rodziców, których dzieci piją alkohol</p>	<p>Liczba udzielonych porad i konsultacji.</p>	<p>KCPR, szkoły, MOPS</p>

	<p>Realizacja kolonii letnich z programem profilaktycznym wspomagającym rozwój dzieci i młodzieży z rodzin dysfunkcyjnych</p>	<p>Liczba uczestników kolonii.</p>	<p>KCPR</p>
	<p>Włączanie się w ogólnopolskie, regionalne i lokalne kampanie profilaktyczno-edukacyjne na temat problemów związanych z funkcjonowaniem rodziny (m.in. w kampanię „Postaw na rodzinę”)</p>	<p>Liczba kampanii profilaktyczno-edukacyjnych, w których gmina uczestniczyła. Liczba wydarzeń w ramach kampanii profilaktyczno-edukacyjnych. Liczba zakupionych materiałów.</p>	<p>KCPR, szkoły, MOPS, MOK, CSiR, MBP, ZOZ</p>
	<p>Zakup ulotek, broszur, plakatów i innych materiałów edukacyjnych związanych z realizacją zadań z zakresu przeciwdziałania uzależnieniom w tym kontynuacja kampanii „Zachowaj Trzeźwy Umysł” Szkolenie dla właścicieli</p>	<p>Liczba wydarzeń organizowanych w ramach kampanii. Liczba zakupionych materiałów. Liczba uczestników szkolenia.</p>	<p>KCPR, GKRPA KCPR, szkoły, policja, ZOZ MOPS, UM</p>

	<p>i sprzedawców punktów sprzedaży alkoholu</p> <p>Promocja zdrowia, prowadzenie działań informacyjno-educacyjnych z wykorzystaniem materiałów edukacyjnych dotyczących rozwiązywania problemów uzależnień</p> <p>Realizacja zadań angażujących dzieci i młodzież alternatywne formy spędzania czasu wolnego - organizowanie konkursów, happeningów promujących zdrowy styl życia, rozwój pasji i zainteresowań</p>	<p>Liczba zakupionych materiałów edukacyjno-informacyjnych.</p> <p>Liczba miejsc w gminie, w których są dostępne materiały.</p> <p>Liczba punktów informacyjnych z aktualnymi danymi o dostępnej ofercie pomocy na terenie gminy - w zakresie problemów alkoholowych.</p> <p>Liczba spotkań edukacyjnych.</p> <p>Liczba konkursów.</p> <p>Liczba osób biorących udział w konkursach.</p> <p>Liczba happeningów.</p> <p>Liczba uczestników.</p>	<p>Przedszkola, szkoły, MOK, ZHP CS i R, MBP, KCPR</p> <p>KCPR, szkoły, MOPS, Policja, kuratorzy, przedszkola</p>
--	---	--	---

	<p>Zwiększenie kompetencji osób realizujących zadania profilaktyczne w tym: szkolenie realizatorów programów rekomendowanych w ramach systemów rekomendacji programów profilaktyki i promocji zdrowia psychicznego</p>	<p>Liczba osób przeszkolonych.</p>	<p>KCPR, szkoły, MOPS, GKRPA</p>
	<p>Wspieranie edukacji osób pracujących zawodowo w systemie rozwiązywania problemów alkoholowych poprzez prenumeratę i zakup specjalistycznych opracowań, czasopism, publikacji, materiałów multimedialnych</p>	<p>Liczba prenumerowanych czasopism poświęconych profilaktyce i rozwiązywaniu problemów uzależnień, udostępnianych osobom realizującym zadania profilaktyczne.</p> <p>Liczba placówek, którym przekazano prenumerowane czasopisma.</p> <p>Liczba zakupionych publikacji, materiałów.</p>	<p>Straż miejska, policja, GKRPA, szkoły, POZ, przedszkola</p>

	<p>Podjęmowanie działań kontrolnych i interwencyjnych, mających na celu ograniczenie dostępności napojów alkoholowych i przestrzeganie zakazu sprzedaży alkoholu osobom poniżej 18-ego roku życia</p>	<p>Liczba działań kontrolnych i interwencyjnych. Liczba punktów sprzedaży napojów alkoholowych, w których podejmowane były działania kontrolno-interwencyjne.</p>	<p>KCPR, MBP, Uniwersytet Trzeciego wieku</p>
	<p>Upowszechnianie wiedzy na temat szkód wynikających z picia alkoholu przez kobiety w ciąży zwłaszcza wpływu alkoholu na rozwijający się płód (FAS, FASD)</p>	<p>Liczba akcji profilaktycznych. Liczba rozdysponowanych materiałów.</p>	<p>UM, KCPR, lokalne media, JST</p>
	<p>Szerzenie wiedzy, podejmowanie akcji promocyjnych skierowanych do konstantynowian 60+ dotyczących zachowań ryzykownych Edukacja publiczna- umieszczanie informacji na Portalu Miasta,</p>	<p>Liczba odbiorców. Liczba artykułów i innych materiałów informacyjnych.</p>	<p>KCPR, szkoły, policja, straż miejska KCPR, policja, straż miejska, szkoły UM</p>

	<p>tablicach ogłoszeń w UM, MOPS, ZOZ, Policja, Parafie, Szkoły Facebook KCPR</p> <p>Wspieranie działań podejmowanych na rzecz przeciwdziałania nietrzeźwości kierowców i bezpieczeństwa w miejscach publicznych</p> <p>Udział w kampanii „Przeciw pijanym kierowcom”</p>	<p>Liczba działań promujących trzeźwość.</p> <p>Liczba zakupionych materiałów. Liczba instytucji uczestniczących w kampanii.</p>	
--	---	--	--

Cel 2 – zwiększanie świadomości szkodliwych skutków picia alkoholu wśród społeczności lokalnej

Zadania wynikające z ustawy	Działania	Wskaźniki	Proponowani realizatorzy
1. Wspomaganie działalności instytucji, stowarzyszeń i osób fizycznych, służącej rozwiązywaniu problemów alkoholowych	<p>Współpraca z instytucjami w zakresie profilaktyki i rozwiązywania problemów alkoholowych i przemocy w rodzinie</p> <p>Prenumerata czasopism specjalistycznych, branżowych i umożliwienie korzystania z nich instytucjom i stowarzyszeniom współpracujących</p> <p>Wspieranie działalności środowisk wspierających postawy trzeźwościowe</p>	<p>Liczba instytucji współpracujących w zakresie profilaktyki i rozwiązywania problemów alkoholowych i przemocy w rodzinie.</p> <p>Liczba zakupionych egzemplarzy.</p> <p>Liczba instytucji i organizacji korzystających.</p> <p>Liczba wspieranych wydarzeń.</p>	<p>UM, GKRPA, KCPR, Komisariat Policji, Straż Miejska, szkoły, ZOZ, Poradnie Zdrowia Psychicznego, NZOZ, POZ Gminny Zespół na Rzecz Przeciwdziałania Przemocy, MOPS, Stowarzyszenia Abstynenckie, WOLU w Łodzi, Specjalistyczny Psychiatryczny Zespół Opieki Zdrowotnej w Łodzi, Wojewódzki Szpital Specjalistyczny w Zgierzu, Sąd Rejonowy, RC PS w Łodzi, Ogólnopolskie Pogotowie dla Ofiar Przemocy „Niebieska Linia”, Fundacja ETOH, PARPA w W-wie.</p>

<p>2. Podejmowanie interwencji w związku z naruszeniem przepisów określonych w artykule 13¹ i 15 ustawy o wychowaniu w trzeźwości i przeciwdziałaniu alkoholizmowi oraz występowanie przed sądem w charakterze oskarżyciela publicznego</p>	<p>Kierowanie do Policji wniosków o wszczęcie dochodzenia i przygotowanie projektu aktu oskarżenia Wnoszenie oskarżenia do sądu pierwszej instancji w sprawach o naruszenie zakazu sprzedaży alkoholu osobom nieletnim oraz zakazu promocji lub reklamy napojów alkoholowych</p>	<p>Ilość wszczętych dochodzeń. Liczba interwencji. Liczba wniesionych oskarżeń.</p>	<p>GKRPA Urząd Miejski, GKRPA, Policja</p>
<p>3. Wspieranie zatrudnienia socjalnego poprzez organizowanie i finansowanie Centrów Integracji Społecznej (CIS)</p>	<p>Reintegracja zawodowa -objęcie wsparciem socjalnym, informacyjno – edukacyjnym, psychologicznym osób po odbytych leczeniu i ich rodzin Kierowanie osób na konsultacje z doradcą zawodowym w Powiatowym Urzędzie Pracy</p>	<p>Liczba osób objętych wsparciem. Liczba udzielonych informacji. Liczba osób skierowanych do UP celem odbycia konsultacji z doradcą zawodowym. Liczba udzielonych konsultacji i informacji.</p>	<p>MOPS KCPR Filia Powiatowego Urzędu Pracy w Konstancynie Łódzkiej KCPR MOPS</p>

	<p>W przypadku utworzenia CIS finansowane będzie jego funkcjonowanie proporcjonalnie do liczby osób uzależnionych od alkoholu, biorący udział w oferowanych przez nie zajęciach integracyjnych</p>	<p>Liczba osób biorących udział w zajęciach integracyjnych.</p>	<p>KCPR</p>
	<p>Rehabilitacja społeczna osób bezdomnych</p>	<p>Liczba dostępnych miejsc noclegowych. Liczba osób korzystających ze schronienia. Liczba osób objętych działaniami profilaktycznymi (rozmowa z psychologiem, terapeutą, pracownikiem socjalnym itp.).</p>	<p>MOPS</p>

5. Monitoring i ewaluacja

Monitorowanie stanu realizacji Gminnego Programu na terenie gminy będzie odbywać się poprzez:

1. Zbieranie i analizę danych statystycznych i dokumentacji z instytucji działających w obszarze przeciwdziałania alkoholizmowi.
2. Gromadzenie i analizę danych na temat problemów związanych ze spożyciem alkoholu w gminie oraz porównywanie ich z danymi wojewódzkimi i krajowymi.
3. Wymianę informacji między instytucjami i podmiotami realizującymi politykę antyalkoholową na terenie gminy.
4. Analizę sprawozdań z realizacji programów profilaktycznych w szkołach.
5. Roczne sprawozdanie z realizacji programu, które zostaje przekazane Burmistrzowi Konstąntynowa Łódzkiego i Radzie Miejskiej w Konstąntynowie Łódzkim w terminie do końca pierwszego kwartału br. za rok poprzedni.
6. Sprawozdanie PARPA G-1.
7. Sprawozdanie z zakresu zdrowia publicznego.

6. Zasady wynagrodzenia członków Gminnej Komisji Rozwiązywania Problemów Alkoholowych

1. Za udział w pracach Komisji przysługuje członkom wynagrodzenie brutto w wysokości 10 % minimalnego wynagrodzenia przysługującego pracownikom.
2. Wynagrodzenie wypłacane jest na podstawie listy obecności, w kasie Konstąntynowskiego Centrum Pomocy Rodzinie lub na wskazany przez Członka Gminnej Komisji indywidualny rachunek bankowy.
3. Wydatki związane z wynagrodzeniem członków Komisji pokrywane są z budżetu Konstąntynowskiego Centrum Pomocy Rodzinie na dany rok w ramach planu wydatków na realizację Gminnego Programu Profilaktyki i Rozwiązywania Problemów Alkoholowych.
4. Obsługa administracyjna i finansowa Komisji prowadzona jest w Konstąntynowskim Centrum Pomocy Rodzinie.

7. Zasady finansowania programu

Realizacja Gminnego Programu na rok 2020 prowadzona będzie w oparciu o środki własne gminy oraz dodatkowe środki finansowe pobierane z opłat za korzystanie z zezwoleń na sprzedaż napojów alkoholowych, o których mowa w art. 18 ustawy z dnia 26 października 1982 r. o wychowaniu w trzeźwości i przeciwdziałaniu alkoholizmowi (Dz. U. z 2018 r. poz. 2137).

Źródłem finansowania zadań wynikających z Gminnego Programu Profilaktyki i Rozwiązywania Problemów Alkoholowych są dochody z opłat za korzystanie z wydanych zezwoleń na sprzedaż napojów alkoholowych.

Plan wydatków Programu na 2020 rok został określony w uchwale budżetowej na rok 2020 w dziale 851-Ochrona Zdrowia rozdział 85154 Przeciwdziałania Alkoholizmowi.



PRZEWODNICZĄCA
RADY MIEJSKIEJ
w Konstanczowie Łódzkim
Jadwiga Czekajewska
Jadwiga Czekajewska