

UCHWAŁA NR XLIV/...../18
RADY MIEJSKIEJ W KONSTANTYNOWIE ŁÓDZKIM
z dnia 2018 roku

**w sprawie przyjęcia Gminnego Programu Profilaktyki i Rozwiązywania
Problemów Alkoholowych na rok 2018**

Na podstawie art. 18 ust. 2 pkt 15 ustawy z dnia 8 marca 1990 roku o samorządzie gminnym (t. j. Dz. U. z 2017 r. poz. 1875, poz. 2232 oraz z 2018 r. poz. 130) i art. 4¹ ust. 1, 2 i 5 ustawy z dnia 26 października 1982 roku o wychowaniu w trzeźwości i przeciwdziałaniu alkoholizmowi (t. j. Dz. U. z 2016 r. poz. 487, z 2017 r. poz. 2245 i poz. 2439 oraz z 2018 r. poz. 159) oraz rozporządzenia Rady Ministrów z dnia 4 sierpnia 2016 roku w sprawie Narodowego Programu Zdrowia na lata 2016-2020 (Dz. U. poz. 1492) **Rada Miejska w Konstantynowie Łódzkim uchwala, co następuje:**

§ 1. Przyjmuje Gminny Program Profilaktyki i Rozwiązywania Problemów Alkoholowych na rok 2018 stanowiący załącznik do niniejszej uchwały.

§ 2. Wykonanie uchwały powierza Burmistrzowi Konstantynowa Łódzkiego.

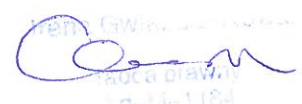
§ 3. Uchwała wchodzi w życie z dniem podjęcia i podlega ogłoszeniu na tablicy ogłoszeń Urzędu Miejskiego Konstantynowa Łódzkiego.


BURMISTRZ

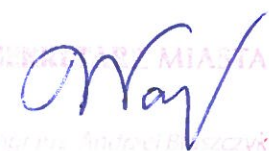
mgr inż. Henryk Krzyszcz

Sprawdzono pod względem
formalnoprawnym

Konstantynów Łódzki, dn. 8.02.2018 r.


mgr inż. Henryk Krzyszcz

KIEROWNIK
Referatu Oświaty, Kultury
i Spraw Społecznych

mgr Sylwia Pachla

SEKRETARZ MIASTA

mgr inż. Andrzej Krzyszcz

Uzasadnienie do projektu uchwały

Zgodnie z ustawą z dnia 26 października 1982 roku o wychowaniu w trzeźwości i przeciwdziałaniu alkoholizmowi (t. j. Dz. U. z 2016 r. poz. 487 ze zm.) oraz rozporządzeniem Rady Ministrów z dnia 4 sierpnia 2016 roku w sprawie Narodowego Programu Zdrowia na lata 2016-2020 (Dz. U. poz. 1492), prowadzenie działań związanych z profilaktyką i rozwiązywaniem problemów alkoholowych oraz integracji społecznej osób uzależnionych od alkoholu należy do zadań własnych gmin.


Realizacja tych zadań jest prowadzona w postaci gminnego programu profilaktyki i rozwiązywania problemów alkoholowych uchwalanego corocznie przez radę gminy.

Zadania te obejmują w szczególności:

- 1) zwiększanie dostępności pomocy terapeutycznej i rehabilitacyjnej dla osób uzależnionych od alkoholu,
- 2) udzielanie rodzinom, w których występują problemy alkoholowe, pomocy psychospołecznej i prawnej, a w szczególności ochrony przed przemocą w rodzinie,
- 3) prowadzenie profilaktycznej działalności informacyjnej i edukacyjnej w zakresie rozwiązywania problemów alkoholowych i przeciwdziałania narkomanii, w szczególności dla dzieci i młodzieży, w tym prowadzenie pozalekcyjnych zajęć sportowych, a także działań na rzecz dożywiania dzieci uczestniczących w pozalekcyjnych programach opiekuńczo-wychowawczych i socjoterapeutycznych,
- 4) wspomaganie działalności instytucji, stowarzyszeń i osób fizycznych, służącej rozwiązywaniu problemów alkoholowych,
- 5) podejmowanie interwencji w związku z naruszeniem przepisów określonych w art. 13¹ i 15 ustawy oraz występowanie przed sądem w charakterze oskarżyciela publicznego,
- 6) wspieranie zatrudnienia socjalnego poprzez organizowanie i finansowanie centrów integracji społecznej.

BUKMISTRZ

mgr inż. Henryk Brzyszc

INSPEKTOR

mgr Agata Wajczak

Załącznik
do Uchwały nr
Rady Miejskiej
w Konstantynowie Łódzkim
z dnia 2018 roku

**GMINNY PROGRAM PROFILAKTYKI
I ROZWIĄZYWANIA PROBLEMÓW
ALKOHOLOWYCH
NA ROK 2018
KONSTANTYNÓW ŁÓDZKI**

Konstantynów Łódzki 2018 rok

SPIS TREŚCI

1. Wstęp.
2. Diagnoza wzorów konsumpcji oraz szkód związanych z używaniem alkoholu.
 - 2.1. Wzory konsumpcji alkoholu w województwie łódzkim - porównanie z danymi krajowymi.
 - 2.2. Używanie alkoholu przez dzieci i młodzież.
 - 2.3. Szkody zdrowotne osób uzależnionych.
 - 2.4. Zaburzenia życia rodzinnego związane z alkoholem, w tym zjawisko przemocy w rodzinie.
 - 2.5. Limit punktów sprzedaży napojów alkoholowych w Konstantynowie Łódzkim.
3. Dostępność leczenia dla osób uzależnionych od alkoholu i ich rodzin z terenu Konstantynowa Łódzkiego.
4. Problemy i cele strategiczne Gminnego Programu Profilaktyki i Rozwiązywania Problemów Alkoholowych na 2018 rok.
5. Monitoring i ewaluacja.
6. Zasady wynagrodzenia członków Gminnej Komisji Rozwiązywania Problemów Alkoholowych.
7. Zasady finansowania programu.

WSTĘP

Gminny Program Profilaktyki i Rozwiązywania Problemów Alkoholowych w Konstantynowie Łódzkim na rok 2018 określa lokalną strategię w zakresie profilaktyki oraz minimalizacji szkód społecznych wynikających z nadużywania alkoholu i realizuje zadania z zakresu zdrowia publicznego określone w Narodowym Programie Zdrowia na lata 2016-2020 w ramach celu operacyjnego nr 2 profilaktyka i rozwiązywanie problemów związanych z używaniem substancji psychoaktywnych, uzależnieniami behawioralnymi i innymi zachowaniami ryzykownymi.

Podstawę prawną rozwiązywania problemów alkoholowych stanowi ustawa o wychowaniu w trzeźwości i przeciwdziałaniu alkoholizmowi z dnia 26 października 1982 roku (t. j. Dz. U. z 2016 r. poz. 487 z późn. zm.) i Narodowy Program Zdrowia na lata 2016-2020 (Dz.U. z 2016 r., poz. 1492).

Dokumenty normujące problematykę rozwiązywania problemów alkoholowych określają najważniejsze kategorie zadań, które w ramach Gminnego Programu powinny realizować samorzady oraz wskazuje źródło finansowania tych zadań.

Program profilaktyki i rozwiązywania problemów alkoholowych na 2018 rok jest kontynuacją zadań realizowanych w latach poprzednich.

Znacząca część działań podejmowanych w ramach Gminnego Programu to zadania profilaktyki uniwersalnej, których adresatami są dzieci i młodzież uczęszczające do szkół funkcjonujących na terenie miasta.

Zadania ujęte w programie są inicjowane przez Gminną Komisję Rozwiązywania Problemów Alkoholowych, powoływaną zarządzeniem Burmistrza Konstantynowa Łódzkiego.

2. Diagnoza wzorów konsumpcji oraz szkód związanych z używaniem alkoholu.

2.1. Wzory konsumpcji alkoholu w województwie łódzkim - porównanie z danymi krajowymi.

Z badań przeprowadzonych w 2015 r. w województwie łódzkim przez Regionalne Centrum Polityki Społecznej, wynika że każdy dorosły mieszkaniec województwa łódzkiego wypił średnio od 5,97 l do 8,95 l czystego 100% alkoholu, czyli nieco mniej niż to się określa w szacunkach dla całego kraju. Mieszkańcy województwa łódzkiego w nieco większym odsetku są też abstynentami (12,3%).

W województwie łódzkim mężczyźni piją czterokrotnie razy więcej alkoholu niż kobiety, w Polsce różnica ta jest trzykrotna, najwięcej piją osoby z małych miast (do 50 tysięcy mieszkańców), bezrobotni w wieku do 65 lat, gorzej wykształceni. Więcej osób nadmiernie pijących w województwie łódzkim znajdziemy wśród najmłodszych mężczyzn (29% wobec 23% w populacji ogólnopolskiej), mężczyzn będących uczniami i studentami (15% wobec 12% w populacji ogólnopolskiej), mężczyzn z miast posiadających do 50 tys. mieszkańców (30% wobec 19% w populacji ogólnopolskiej) oraz mężczyzn z gospodarstw domowych z dochodem pomiędzy 1001 zł a 1500 zł (27% wobec 19% w populacji ogólnopolskiej).

Pomimo tego, że ilość wypitego rocznie alkoholu, jest wyższa dla mężczyzn niż dla kobiet, zarówno w województwie łódzkim, jak i w całej Polsce, właśnie kobiety najczęściej kwalifikują się do grupy ryzyka. Odsetek nadmiernie pijących mężczyzn z województwa łódzkiego jest prawie dziewięć razy wyższy niż odsetek nadmiernie pijących kobiet. Do grupy ryzyka stosunkowo najczęściej należą: osoby młodsze (w wieku do 39 lat), posiadające wykształcenie zawodowe oraz bezrobotni.

Łódzka struktura spożycia alkoholu nie bardzo różni się od ogólnopolskiej. W obu przeważa wódka, przy czym w łódzkiej jej udział jest nieco większy (53%) niż w ogólnopolskiej (47%), a najmniejszy udział w spożywanych napojach alkoholowych stanowi wino (w łódzkim jest on nieznacznie niższy (7%) niż w Polsce (9%).

Nielegalnie kupujący alkohol mieszkańcy województwa łódzkiego nabywają go w podobnych ilościach co ogół badanych w próbie ogólnopolskiej. Mieszkaniec województwa łódzkiego, który kupuje nielegalnie alkohol, zazwyczaj jednorazowo dokonuje zakupu jednej lub dwóch butelek nielegalnego alkoholu. W przypadku piwa mieszkańcy województwa łódzkiego kupujący nielegalnie alkohol kupowali albo jedną butelkę tego napoju (51%), albo trzy lub więcej butelek tego napoju (49%). Jedną lub dwie butelki wódki kupiło 94% mieszkańców korzystających z nielegalnego rynku (w populacji ogólnopolskiej – 93%). Wszyscy mieszkańcy województwa kupujący nielegalnie wino kupili jednorazowo jedną lub dwie butelki (w populacji ogólnopolskiej również 100% respondentów kupiło jedną lub dwie butelki). Zarówno wśród mieszkańców województwa łódzkiego, jak i wśród ogółu Polaków – częściej nielegalny alkohol kupowali mężczyźni 8% (w populacji ogólnopolskiej – 13%) niż kobiety 2% (w populacji ogólnopolskiej – 5%). Najczęściej nielegalny alkohol kupują mieszkańcy województwa łódzkiego mający pomiędzy 40 a 49 lat (6%).

Co dziesiątemu mieszkańcowi województwa łódzkiego, zdarzyło się spożywać alkohol w miejscu pracy przynajmniej raz w ciągu ostatnich 12 miesięcy (9,8%). Dla porównania w populacji ogólnopolskiej 8% pracujących spożywało alkohol w miejscu pracy. Częściej w miejscu pracy pili mężczyźni (15%, w populacji ogólnopolskiej – 11%) niż kobiety (4% w woj. łódzkim, 6% w populacji ogólnopolskiej). Wśród mężczyzn do picia w miejscu pracy najczęściej przyznawali się mężczyźni z przedziału wiekowego 30 - 39 lat (29%), wśród kobiet natomiast 40 - 49-latki (12%).

Z rozmów z osobami zgłaszającymi się do specjalistów w Konstantynowskim Centrum Pomocy Rodzinie wynika, że struktura spożycia alkoholu nie różni się od wojewódzkiej i ogólnopolskiej. Najchętniej spożywanymi napojami alkoholowymi jest piwo i wódka a najmniej wino.

2.2. Używanie alkoholu przez dzieci i młodzież.

Spożywanie alkoholu jest najbardziej rozpowszechnionym zachowaniem ryzykownym wśród nastolatków (badania ESPAD) w ramach Europejskiego Programu Badań Ankietowych w szkołach. Picie alkoholu przez młodzież jest uznawane jako trzeci najważniejszy problem społeczny po bezrobociu i spadku stopy życiowej.

Z badań ESPAD przeprowadzonych w 2015 roku wynika, że wśród młodzieży obserwuje się stabilizację jeśli chodzi o spożycie alkoholu. Młodzież w zdecydowanej większości sięga po napoje alkoholowe przed pełnoletnością. Smak alkoholu zna 84 % gimnazjalistów z klas trzecich oraz 96 % uczniów drugich klas szkół ponadgimnazjalnych.

Analizując, na przestrzeni poszczególnych edycji badań, wskaźnik picia w czasie ostatnich 12 miesięcy w grupie młodzieży młodszej można zaobserwować trend wzrostowy w latach 1995-2003, następnie spadek w 2007 roku i stabilizację w 2011 roku. Wśród młodzieży starszej po wzroście odsetka konsumentów w 1999 roku odnotowano stabilizację.

Badania z 2015 r. wykazały, że w czasie ostatnich 30 dni przed badaniem piło 49% piętnasto-szesnastolatków i 82% siedemnasto-osiemnastolatków. Porównanie wyników badania z 2015 roku z wynikami wcześniejszych badań, które prowadzone są co cztery lata od 1995 r., wskazuje na trend spadkowy rozpowszechniania picia wśród gimnazjalistów, zapoczątkowany w 2007 r. Wcześniej obserwowano tendencję wzrostową. W 2015 r. odsetki dziewcząt, które piły w czasie ostatnich 30 dni przed badaniem są niemal takie same jak analogiczne odsetki chłopców. Według badaczy stało się tak za sprawą większego spadku rozpowszechnienia picia wśród chłopców niż wśród dziewcząt.

W czasie ostatnich 30 dni przed badaniem 13% uczniów z młodszej grupy i 20% ze starszej grupy wiekowej chociaż raz upiło się w takim stopniu, że nie pamiętało co się z nimi działo także doświadczyło zaburzeń mowy i równowagi. Między 2011 r. i 2015 r. nie odnotowano większych zmian w tym zakresie.

Najbardziej popularnym napojem alkoholowym wśród całej młodzieży jest piwo, a najmniej wino. W 2011 r. w ciągu ostatniego miesiąca piła je ponad połowa badanych gimnazjalistów i ponad $\frac{3}{4}$ uczniów klas drugich szkół ponadgimnazjalnych. Kolejnym bardzo popularnym napojem okazała się wódka. Pił ją podczas ostatniej okazji co trzeci 15/16-latek (36,9%) i co drugi uczeń ze starszej grupy wiekowej (56,2%). Spora część osób, które piły wódkę podczas ostatniej okazji, wypijała ponad 6 kieliszków tego napoju, a więc taką ilość, która prowadziła do stanu upicia się.

Picie znacznych ilości alkoholu w weekendy (5 lub więcej drinków) jest w opinii badanej młodzieży mniej ryzykowne niż codzienne picie 4-5 drinków. Do picia tego trunku podczas ostatniej okazji przyznaje się 30,2% gimnazjalistów i 31,4% uczniów szkół ponadgimnazjalnych.

Przeprowadzone badania wskazują wyraźnie, że istnieje grupa młodych ludzi, którzy po raz pierwszy upili się będąc jeszcze uczniami szkoły podstawowej, a znacząca część badanych takie doświadczenie odnotowała na początku nauki w gimnazjum. To kolejny ważny sygnał pokazujący, że działania profilaktyczne, których celem jest m.in. opóźnienie momentu inicjacji alkoholowej powinny być prowadzone jeszcze w szkole podstawowej, najpóźniej w czwartej, piątej klasie. Niepokojem napawa fakt, iż część badanej młodzieży nie dostrzega, jednoznacznej dezaprobaty rodziców dotyczącej np. upijania się przez nich albo nie wie, jak rodzice zareagowaliby na fakt upicia się.

W badaniu z 2014 r. w zakresie ocen dostępności napojów alkoholowych odnotowano powolną, ale konsekwentnie pozytywną tendencję zmniejszania się odsetków uczniów, dokonujących zakupów napojów alkoholowych, zwłaszcza piwa.

Badania przeprowadzone w okresie kwiecień-czerwiec 2014 roku pt. „Młodzi i substancje psychoaktywne”, w ramach kampanii „Zachowaj Trzeźwy Umysł”, ukazują ogólnopolskie spojrzenie na problem picia alkoholu przez nieletnich.

Głównym celem badania była diagnoza występowania zjawiska używania substancji psychoaktywnych wśród młodzieży szkół podstawowych i gimnazjum.

Ankiety przeprowadzono drogą elektroniczną wśród uczniów klas V szkół podstawowych oraz II klas gimnazjum w Konstanczynie Łódzkim.

Z analizy przeprowadzonej ankiety wynika, że: uczniowie najczęściej sięgają po alkohol w okresie przejściowym – między szkołą podstawową a gimnazjum; bardzo często sami rodzice częstują dzieci alkoholem, dając tym samym przyzwolenie na spożywanie tej substancji psychoaktywnej; ankietowani z większą łatwością wskazują na rówieśników, którzy sięgają po środki psychoaktywne, a im samym trudniej jest przyznać się do tego zjawiska; sprzyjającymi okolicznościami spożywania alkoholu jest jego łatwa dostępność.

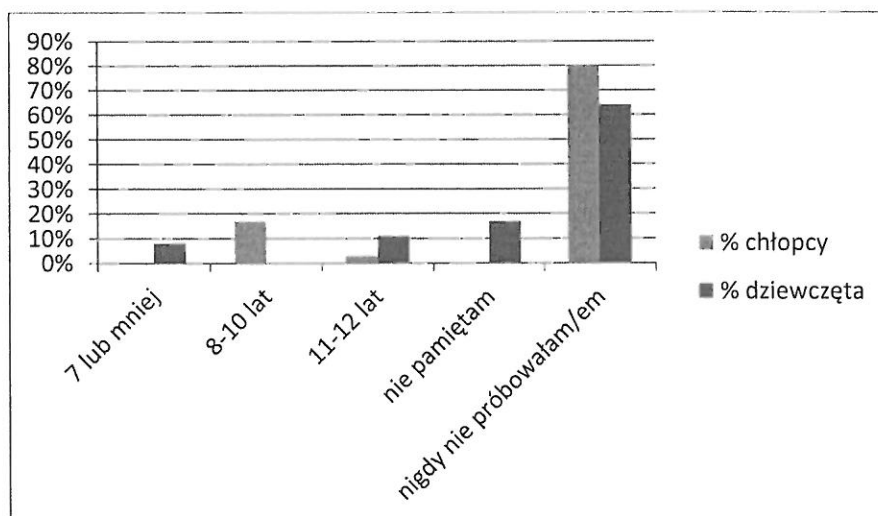
Priorytetowym działaniem zapobiegającym sięganiu po środki psychoaktywne jest wzmożone edukowanie nieletnich w formie spotkań z młodzieżą, kampanii społecznych, realizacji programów profilaktycznych itp.

W 2015 roku powtórzono badania w okresie od 15.04 do 30.06.2015 r. w grupie uczniów z klas VI szkół podstawowych oraz klas III gimnazjum z Konstanczyna Łódzkiego.

Poniżej przedstawione zostały graficzne zestawienia wyników **szkoły podstawowej**:
Ile miałeś/miałaś lat, kiedy zdarzyło Ci się PO RAZ PIERWSZY w życiu spróbować alkoholu?

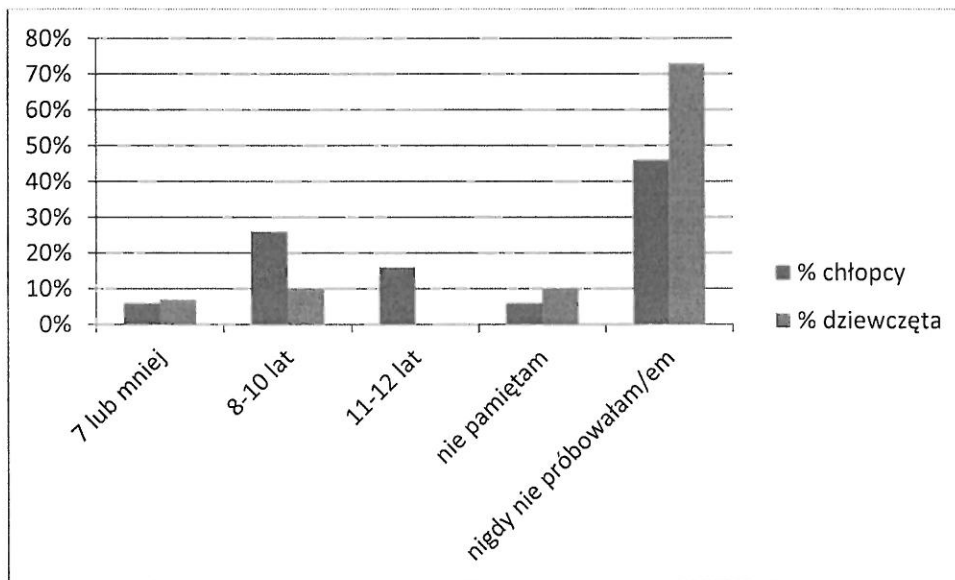
W 2014 roku

Wielkość próby: chłopcy=36 dziewczęta=36



W 2015 roku

Wielkość próby: chłopcy=31 dziewczęta=29



Spośród przebadanych uczniów z terenu Konstaktynowa Łódzkiego w 2014 roku 80% chłopców i 64% dziewcząt jeszcze nigdy nie próbowało alkoholu, natomiast w roku 2015 odsetek chłopców zmniejszył się do 46% a dziewcząt wzrósł do 73%.

Według deklaracji, wśród badanych w wieku 7 i mniej lat częściej sięgały po alkohol dziewczęta 7% (2014r – 8%) niż chłopcy 6% (2014r – 0%).

W wieku 8-10 lat po alkohol sięgnęło 26% chłopców (2014r. – 17%) i 10% dziewcząt (2014r. - 11%), w wieku 11-12 lat 16% chłopców (2014r. - 3%) i 0% dziewcząt (2014r. - 11%).

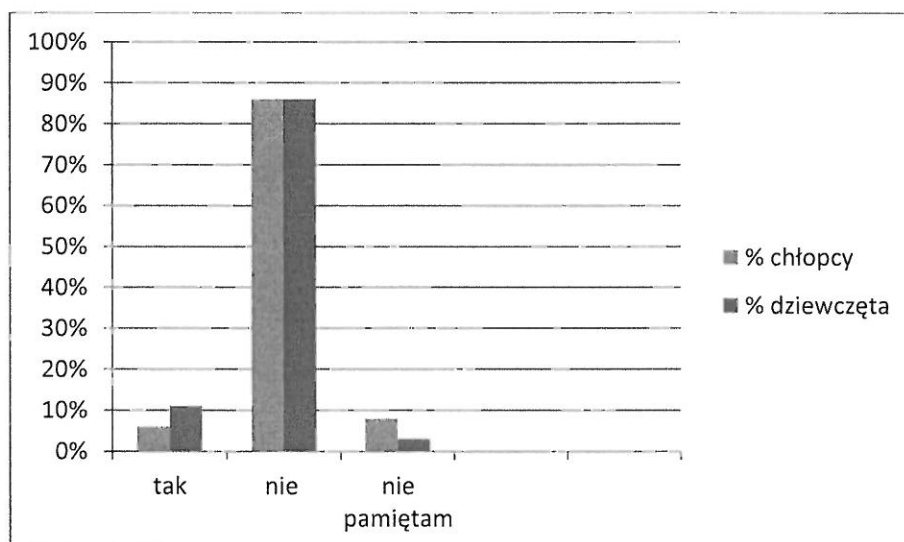
Spośród badanych uczniów w 2015r. 10% dziewcząt (2014r. – 17%) i 6% chłopców (2014r. – 0%) nie jest w stanie podać wieku, w którym po raz pierwszy zdarzyło im się spróbować alkoholu.

Odpowiedzi na kolejne pytanie przedstawiają poniższe wykresy:

Czy zdarzyło Ci się pić alkohol w ciągu OSTATNICH 30 DNI?

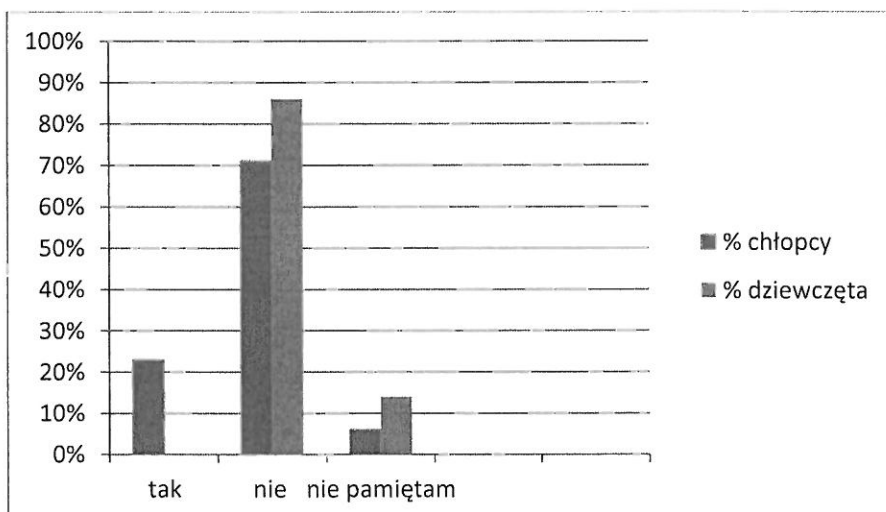
W 2014 roku

Wielkość próby: chłopcy=36 dziewczęta=36



W 2015 roku

Wielkość próby: chłopcy=31 dziewczęta=29

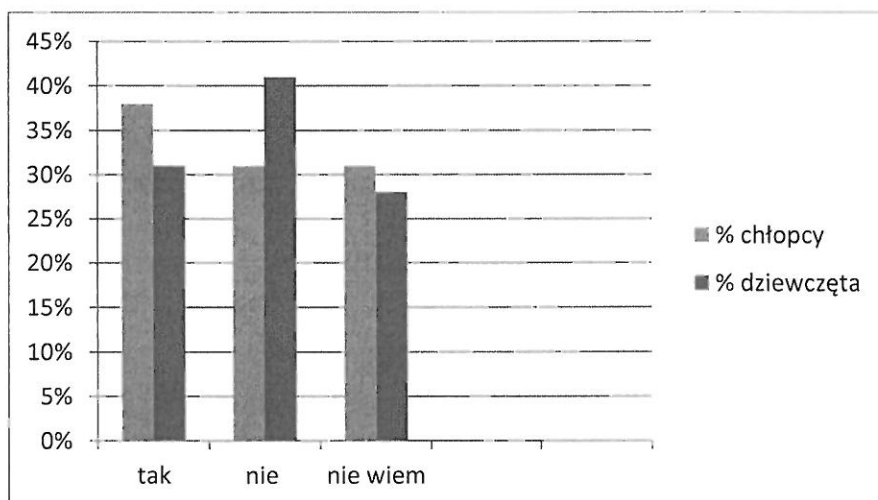


W 2015 roku odsetek uczniów z terenu naszego miasta, którzy w ciągu ostatnich 30 dni przed badaniem spożywali alkohol wynosi dla chłopców 23% (2014r. – 6%) oraz dla dziewcząt 0% (2014r. – 11%). Dla porównania w skali ogólnopolskiej odsetek ten wynosi 10% dla chłopców i 8% dla dziewcząt.

Poniższe wykresy obrazują odpowiedzi na pytanie: Czy alkohol, który znajduje się w piwie, winie i wódce jest taki sam (to ten sam związek chemiczny)?

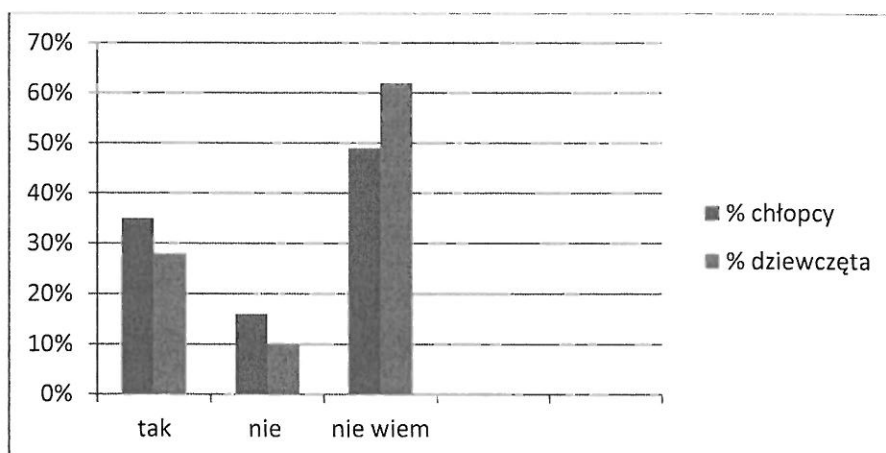
W 2014 roku

Wielkość próby: chłopcy=36 dziewczęta=36



W 2015 roku

Wielkość próby: chłopcy=31 dziewczęta=29



W 2015 roku poprawną wiedzą dotyczącą tego, że alkohol zawarty w piwie, winie i wódce jest tym samym związkiem chemicznym wykazało się 35% chłopców (2014r. – 38%) i 28% dziewcząt (2014r. – 31%) z terenu Konstaktynowa Łódzkiego. Natomiast 16% chłopców (2014r. – 31%) i 10% dziewcząt (2014r. – 41%) jest przekonanych, że alkohol znajdujący się w piwie, winie, wódce nie jest taki sam, co wskazuje na wzrost świadomości uczniów w tym zakresie.

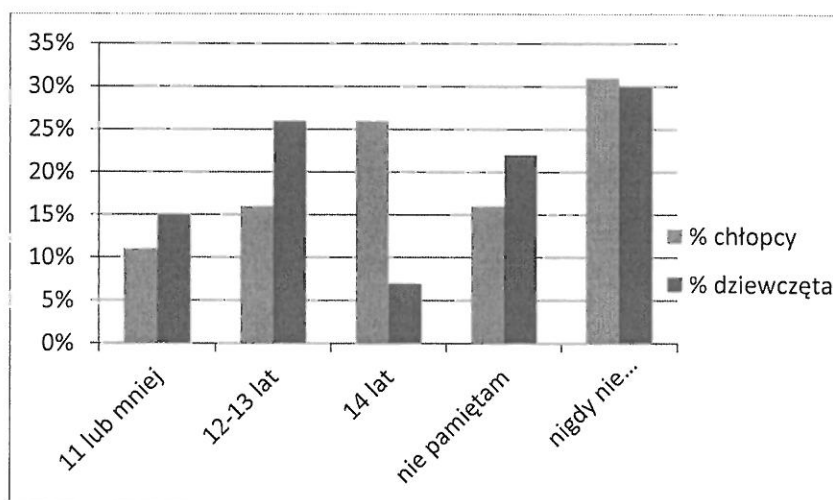
W skali ogólnopolskiej wskaźnik odpowiedzi poprawnych wskazujących na ten sam związek chemiczny, kształtował się następująco: chłopcy – 34%, dziewczęta – 31%. Podobnie jak w 2014 roku około co trzeci badany wykazuje się poprawną wiedzą na ten temat.

Poniżej przedstawiono przykłady odpowiedzi na wybrane pytania ankietowanych **gimnazjalistów** z terenu Konstaktynowa Łódzkiego.

Ile miałeś/miałaś lat, kiedy zdarzyło Ci się PO RAZ PIERWSZY w życiu spróbować alkoholu?

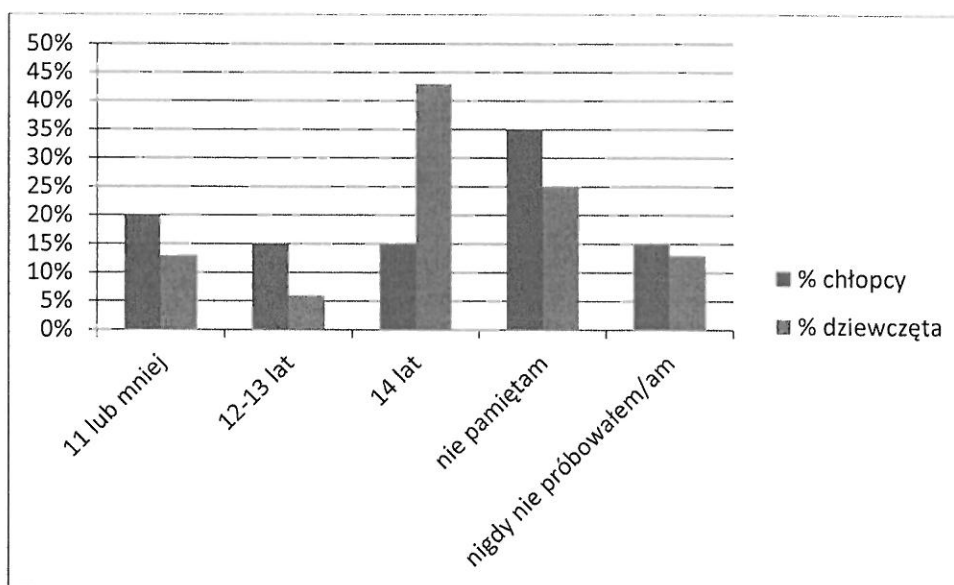
W 2014 roku

Wielkość próby: chłopcy=19 dziewczęta=27



W 2015 roku

Wielkość próby: chłopcy=20 dziewczęta=16



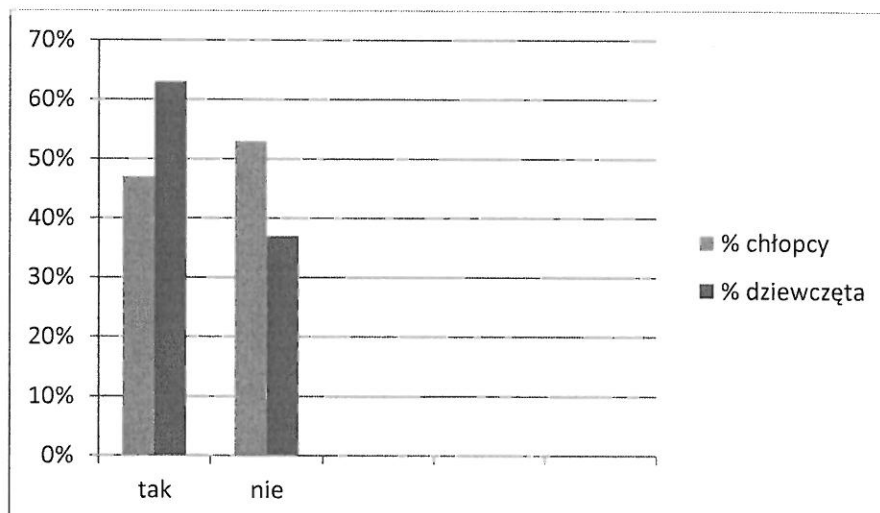
Analizując odpowiedzi gimnazjalistów z terenu Konstantynowa Łódzkiego z 2015 roku stwierdzamy, że 20% chłopców (2014r. – 11%) i 13% dziewcząt (2014r. – 15%) po raz pierwszy spróbowało alkoholu w wieku 11 lat lub mniej, 15% chłopców (2014r. -16%) i 6% dziewcząt (2014r.- 26%) w wieku 12-13 lat, 15% chłopców (2014r. – 26%) i 43% dziewcząt (2014r. – 7%) w wieku 14 lat. Spośród przebadanych gimnazjalistów 15% chłopców (2014r. – 31%) i 13% dziewcząt (2014r. – 30%) jeszcze nigdy nie próbowało alkoholu.

Odnosząc się do ogólnopolskich badań wśród gimnazjalistów można stwierdzić, że w 2015 roku tylko 32% chłopców (2014r. – 37%), podobnie jak 29% dziewcząt (2014r. - 38%) zadeklarowało całkowitą abstynencję od alkoholu. Wyniki kształtują się podobnie jak w roku poprzednim. Zjawisko spożywania alkoholu wśród gimnazjalistów jest nadal dosyć powszechne. Poza tym chłopcy częściej niż dziewczęta sięgnęli po alkohol jeszcze w okresie szkoły podstawowej (11 lub mniej lat odpowiednio: 20%, 13%).

Czy piłeś/piłaś alkohol w ciągu ostatnich 12 miesięcy?

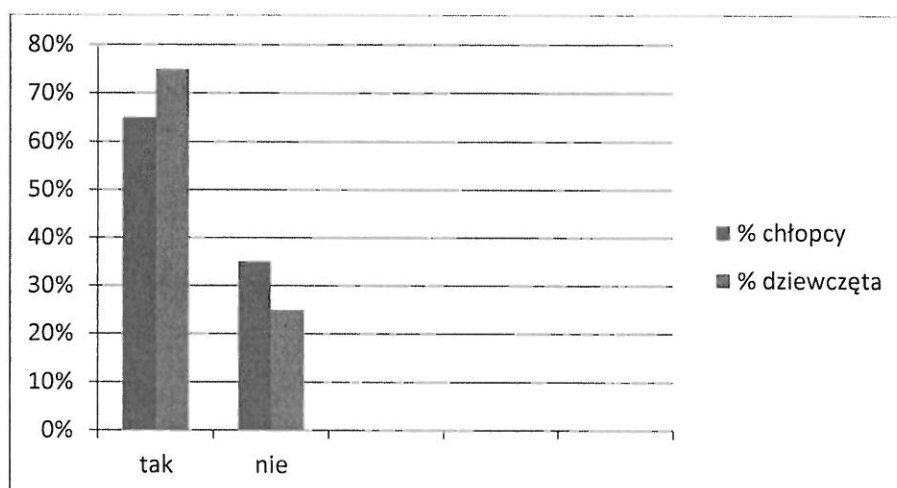
W 2014 roku

Wielkość próby: chłopcy=19 dziewczęta=27



W 2015 roku

Wielkość próby: chłopcy=20 dziewczęta=16



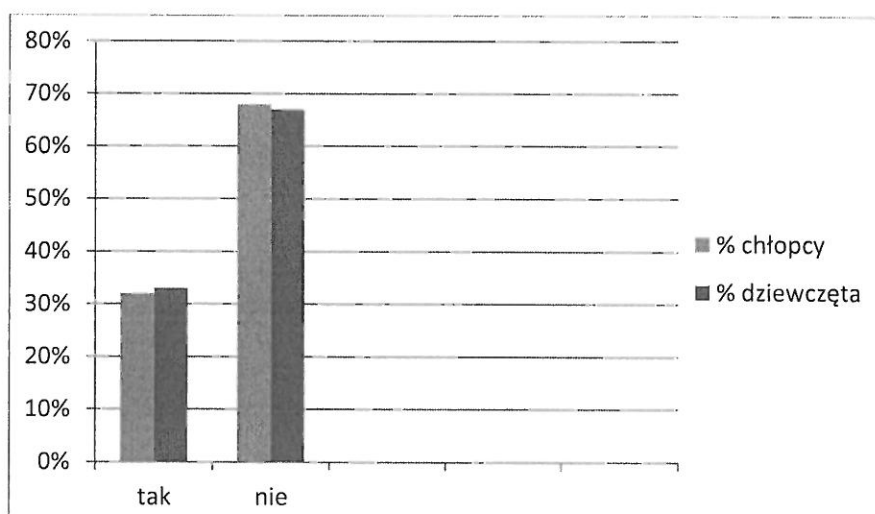
W 2015 roku picie alkoholu w ciągu ostatnich 12 miesięcy potwierdziło 65% gimnazjalistów (2014r. - 47%) i 75% gimnazjalistek (2014r. - 63%) z terenu Konstantynowa Łódzkiego.

Dla porównania w skali ogólnopolskiej odsetek ten wynosi: 51% chłopców (2014r. - 41%) i 54% dziewcząt (2014r. - 43%), a więc co drugi gimnazjalista i gimnazjalistka przyznali się do spożywania alkoholu w ciągu ostatniego roku.

Czy piłeś/pięś alkohol w ciągu ostatnich 30 dni?

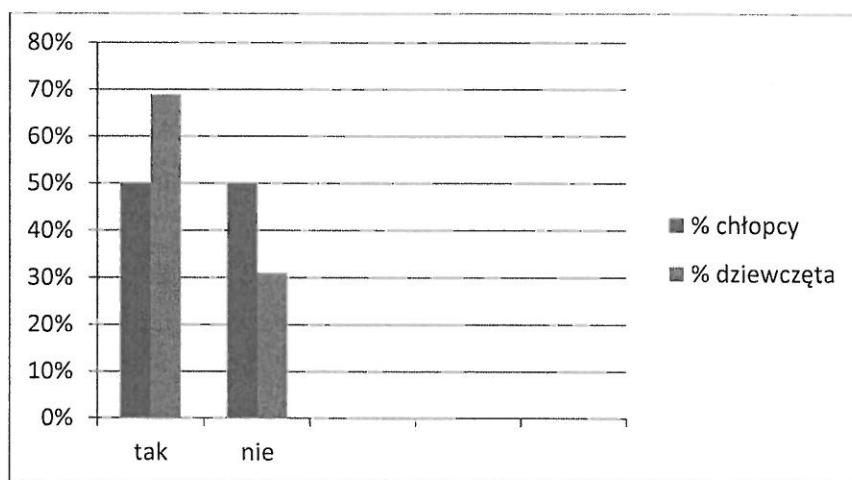
W 2014 roku

Wielkość próby: chłopcy=19 dziewczęta=27



W 2015 roku

Wielkość próby: chłopcy=20 dziewczęta=16

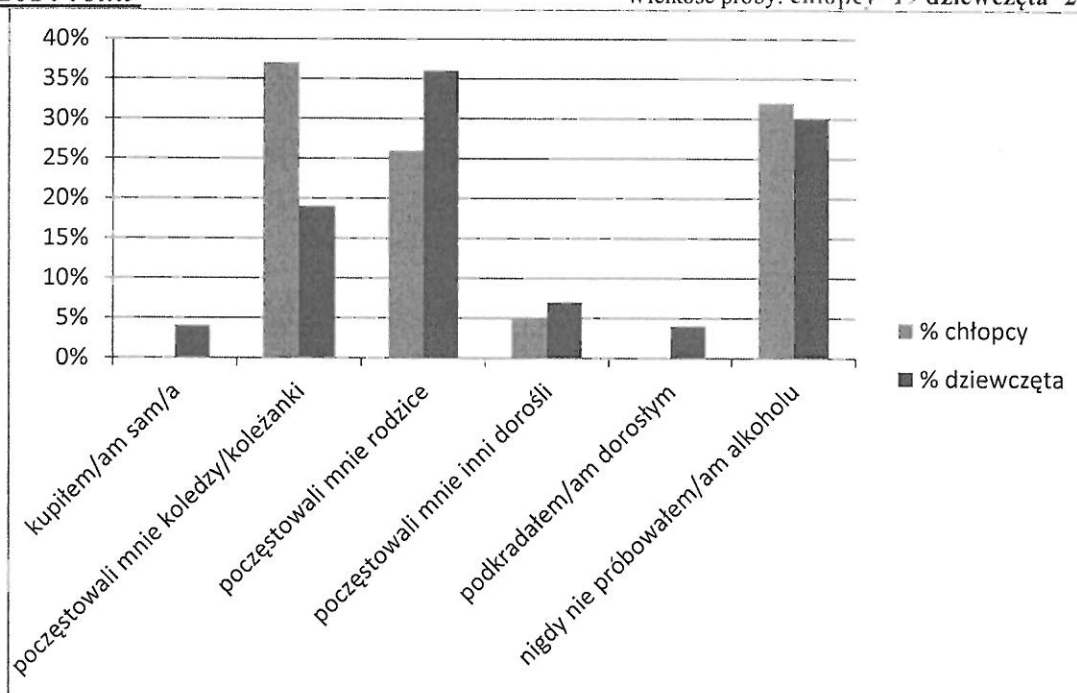


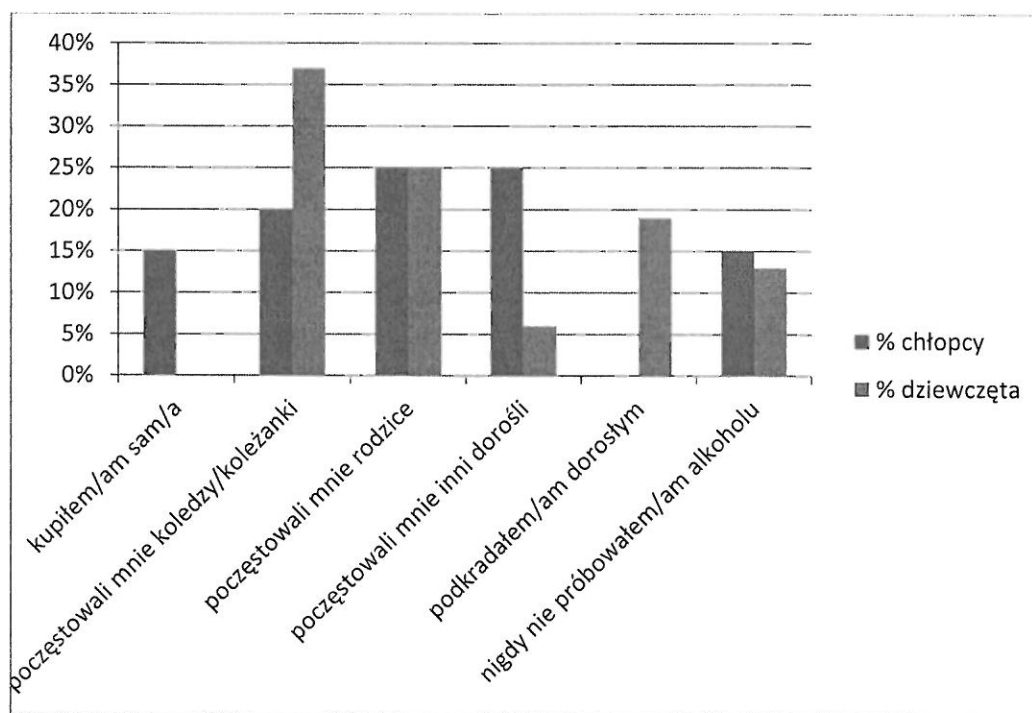
W skali naszej gminy w 2015 roku odsetek sporadycznie spożywających alkohol chłopców wyniósł 50% (2014r. – 68%) natomiast dziewcząt 31% (2014r. – 67%). Z kolei 50% gimnazjalistów (2014r. – 32%) i 69% gimnazjalistek (2014r. – 33%) z Konstanczyna Łódzkiego piło alkohol w ciągu ostatnich 30 dni (częste spożywanie alkoholu).

Jak zdobyłeś/zdobyłaś Twój pierwszy alkohol?

W 2014 roku

Wielkość próby: chłopcy=19 dziewczęta=27





Jeżeli chodzi o uczniów z terenu Konstancyna Łódzkiego należy stwierdzić, że 25% chłopców (2014r. - 26%) i 25% dziewcząt (2014r. - 36%) pierwszym alkoholem zostało poczęstowanych przez rodziców. 20% chłopców (2014r. - 37%) i 37% dziewcząt (2014r. - 19%) przez kolegów lub koleżanki. Spadł odsetek młodzieży, która została poczęstowana alkoholem przez rodziców.

Pięciokrotnie wzrósł odsetek chłopców, którzy zostali poczęstowani przez innych dorosłych 25% chłopców (2014r. - 5%) i 6% dziewcząt (2014r. - 7%). Spośród badanych z terenu naszego miasta 19% dziewcząt (2014r.- 4%) podkraść alkohol dorosłym, takie zachowania nie zdarzyły się chłopcom. Natomiast 15% chłopców (2014r. - 0%) i 0% dziewcząt (2014r. - 4%) kupiło alkohol samemu.

Warto podkreślić, że w badaniach ogólnopolskich trzy piąte uczniów szkół gimnazjalnych ma już za sobą inicjację alkoholową, która najczęściej była związana z poczęstunkiem przez kolegów lub koleżanki (chłopcy – 21%, dziewczęta – 24%), jak również rodziców (chłopcy – 17%, dziewczęta – 18%) oraz poczęstunkiem innych dorosłych (chłopcy - 9%, dziewczęta – 10%).

W 2016 i 2017 roku zrealizowano wśród uczniów szkół podstawowych z terenu Konstancyna Łódzkiego programy profilaktyczne, którymi objęto w 2016 r.- 1086 uczniów a w 2017 r.- 1613 uczniów.

Jednym z programów profilaktycznych rekomendowanych przez Państwową Agencję Rozwiązywania Problemów Alkoholowych jest „Debata”. Program ten porusza problematykę alkoholizmu, narkomanii i nikotynizmu. Jego zadaniem jest zapobieganie przedwczesnemu używaniu alkoholu oraz promowanie postawy trzeźwości. Przeprowadzona podczas programu ankieta umożliwiła postawienie wstępnej diagnozy na temat picia alkoholu przez młodzież w Konstancynie Łódzkiej.

Rok	2016		2017	
Liczba uczestników programu „Debata”	kwiecień	listopad	maj	październik - listopad
	141		59	116
Wnioski	<p>-w ciągu ostatnich lat nastąpił znaczny wzrost zachowań ryzykownych wśród dziewcząt;</p> <p>-spada wiek inicjacji alkoholowej, pierwszym alkoholem po jaki sięga młodzież jest najczęściej piwo;</p> <p>-niepokoi fakt, że znajdują się uczniowie, którzy w ciągu ostatnich trzech miesięcy pili wódkę i piwo.</p>		<p>- bardzo niepokojący jest fakt, że pięciu uczniów (8,5%) upiło się w ciągu ostatnich trzech miesięcy, co dziesiąty uczeń (10,2%) pił wódkę a prawie co szósty uczeń (15,3%) pił piwo;</p> <p>- utrzymuje się wzrost zachowań ryzykownych wśród dziewcząt;</p> <p>- pewna grupa uczestników badania wykazuje chęć zorganizowania swojego wesela bez alkoholu. Efektem realizacji programu „Debata” jest powiększenie się tej grupy prawie o 9%;</p> <p>- 94,8% badanych uczniów deklaruje chęć udziału w randce bezalkoholowej;</p> <p>- nadal spada wiek inicjacji alkoholowej, pierwszym alkoholem jest najczęściej piwo. Znaczącą rolę odgrywa tu fałszywa, agresywna reklama piwa skierowana głównie do młodych ludzi.</p>	

Zalecenia Realizatorów:

- należy kontynuować pracę profilaktyczną we wszystkich pionach: uczniowie, rodzice, nauczyciele,
- potrzebna jest tzw. wczesna profilaktyka wśród klas młodszych szkoły podstawowej, która przynosi najlepsze efekty.

W trakcie realizacji programu w 2017 roku o pomoc w związku z rozpoznaniem problemu we własnym domu poprosiło 8 uczniów, co stanowi 13,8%. Jest to grupa narażona na kontynuowanie uzależnienia w stopniu cztery razy większym niż inni rówieśnicy. Fakt, że uczniowie ci dostrzegają problem i proszą o pomoc, jest niezwykle znaczący dla zapobiegania problemom alkoholowym.

W Gimnazjum nr 1 w Konstancynie Łódzkim w 2017 roku zrealizowano program „NOE” znajdujący się w bazie programów rekomendowanych. Program ten jest skierowany do wszystkich grup uczestniczących w życiu szkoły: dzieci, ich rodziców i wychowawców. Spotkanie poświęcone jest trzem najważniejszym w życiu każdego człowieka wartościom.: prawda, miłość, wolność. Jest on przeprowadzany od kilkunastu lat wśród młodzieży, ponieważ spożywanie alkoholu przez młodzież jest zjawiskiem dość częstym. Obserwowane jest zjawisko obniżania się wieku inicjacji alkoholowej, picie alkoholu wśród młodzieży zaczyna być tak samo powszechne jak u dorosłych.

Rok	2016	2017
Liczba uczniów uczestniczących w programie	120	355
Liczba uczniów, którzy wypełnili ankietę	111	343

W 2017 roku na pytanie o abstynencję (jestem całkowitym abstynentem) twierdząco odpowiedziało 51,2% uczestników (w 2016 r. - 39,6%). W stosunku do ubiegłego roku widać wzrost ilości młodzieży zachowujących abstynencję. Na tle ogólnopolskich badań ankietowych ESPAD z 2011 r. jest to wynik wyższy od wyniku średniego (12,7%). Liczba abstynentów gwałtownie spada w szkole średniej, zatem wzmacnianie postawy wstrzemięźliwości od alkoholu jest najskuteczniejsze przed przekroczeniem progu przechodzenia ze szkoły podstawowej do szkoły średniej.

Na pytanie „Czy Twoje życie mogłoby być życiem bez alkoholu i innych środków zmieniających świadomość?” twierdząco odpowiedziało 66,7% młodzieży. Wynik ten jest budujący. Młodzież w Konstantynowie Łódzkim pozytywnie wyróżnia się pod względem dążenia do trzeźwego życia na tle innych grup. W 2017 roku na to samo pytanie twierdząco odpowiedziało 69,5% młodzieży, co może świadczyć o tym, iż wzmacnia się dążenie młodych ludzi do trzeźwego życia.

Młodzież pijąca intensywnie jest zdecydowaną mniejszością, jednak zwraca na siebie uwagę wychowawców i rówieśników, wywołując swoim zachowaniem duże zamieszanie. W trakcie programu dochodzi czasami do rozpoznania przez dzieci problemu we własnym domu. Fakt, że osoby te dostrzegają problem i proszą o pomoc jest niezwykle znaczący dla zapobiegania problemom alkoholowym. Podczas realizacji programu o pomoc poprosiło 47 uczniów. Można wysunąć więc wniosek, że sporo młodych osób nie afiszuje się ze swoimi problemami, ponieważ wiele uwagi skupiają osoby wywołujące problemy wychowawcze, za którymi kryją się problemy w rodzinie.

Realizatorzy programu wysuwają wniosek, że oprócz realizacji programów profilaktycznych bardzo ważne jest zapewnienie młodzieży alternatywnych sposobów spędzania czasu wolnego oraz zmniejszenie dostępności do alkoholu poprzez pracę ze sprzedawcami napojów alkoholowych i rodzicami, w celu zapewnienia przestrzegania przez nich prawa.

Dla adresowania działań profilaktycznych na poziomie uniwersalnym pomocne mogą być dane dotyczące skupisk uczniów z rodzin będących w trudnej sytuacji materialnej, którzy korzystają z pomocy w formie dofinansowania obiadów i zakupu podręczników.

Poniżej zamieszczono opracowanie na podstawie informacji uzyskanej ze szkół działających na terenie Konstantynowa Łódzkiego.

Stan na dzień 31 grudnia 2017 roku.

Poziom edukacji - typ szkoły		Ogółem uczniów w szkole	Liczba uczniów korzystających z obiadów		Liczba uczniów korzystających z dofinansowania zakupu podręczników
			dofinansowane	refundowane	
Szkoła Podstawowa	kl. 0 – III	600	304	51	520
	kl. IV- VII	592			
	oddział gimnazjalny	267			
	RAZEM	1459	304	51	520
	ZSS	64	0	12	9
Razem wszystkie szkoły		1523	304	63	529

Z powyższych danych wynika, iż spadła liczba uczniów korzystających z nieodpłatnych obiadów w szkole z 56,7% w 2016 r. do 24,1 % w 2017 r. Z dofinansowania zakupu podręczników szkolnych korzystało 34,7% uczniów (w 2016 r. – 11,7%).

Poniższa tabela obrazuje zjawiska, które wskazują na podwyższone ryzyko określonych grup uczniów na różnych poziomach edukacji. Zebrane dane pochodzą z informacji przygotowanych przez szkolnych pedagogów i psychologów.

STAN na dzień 31 grudnia 2017 roku	Szkoły Podstawowe				Zespół Szkół Specjalnych
	SP nr 1, oddział gimnazjalny	SP nr 2	SP nr 5	RAZEM	
Liczba uczniów pozostających pod opieką kuratora sądowego	4	0	1	5	2
Liczba uczniów z rodzin objętych opieką kuratora sądowego	7	0	10	17	9
Liczba uczniów z rodzin korzystających z pomocy MOPS	7	15	22	44	18
Liczba uczniów zagrożonych eurosieroctwem	2	0	4	6	0
Liczba uczniów z rodzin z problemem uzależnienia (alkohol, narkotyki) i przemocy.	14	3	6	23	3

Źródło: dane ze szkół

Udzielanie pomocy dzieciom wychowującym się w rodzinach z problemem alkoholowym jest głównym zadaniem realizowanym przez gminy. Bardzo ważną rolę w tym zakresie odgrywa prowadzenie w naszym mieście Placówki Wsparcia Dziennego w formie opiekuńczo-wychowawczej. W 2017 roku 29 dzieci korzystało z różnych form wsparcia – od pomocy w nauce, poprzez dożywianie, udział w różnych zajęciach rozwojowych, aż po udział w grupowych zajęciach profilaktycznych z elementami socjoterapii.

Placówka funkcjonuje przez cały rok 5 dni w tygodniu, tj. od poniedziałku do piątku w godzinach od 14.00 do 18.00. Na zajęcia kierują uczniów pedagodzy szkolni, wychowawcy, pracownicy socjalni MOPS lub kuratorzy.

Uzupełnieniem całorocznej pracy z dziećmi są wyjazdy na kolonie letnie z programem profilaktycznym.

2.3. Szkody zdrowotne osób uzależnionych.

Populacja osób, u których występują różne kategorie problemów wygląda następująco:

	Polska 38,6 mln	województwo łódzkie	Konstancynów Łódzki Liczba mieszkańców: 17 692 (stan na 31.12.2017 r.)
Osoby uzależnione od alkoholu (ok. 2%-3% populacji)	700 – 900 tys.	50 tys.	ok. 354 – 531 osób
Dorośli żyjący w otoczeniu alkoholika: współmałżonkowie, rodzice (ok. 4% populacji)	ok. 1,5 mln	100 tys.	ok. 707 osób
Dzieci wychowujące się w rodzinach alkoholików (ok. 4 % populacji)	ok. 1,5 – 2 mln	100 tys.	ok. 707 osób
Osoby pijące ryzykownie i szkodliwie (5-7% populacji)	2,5 – 4 mln	150 tys.	ok. 884 -1238 osób
Ofiary przemocy domowej w rodzinach z problemem alkoholowym (2/3 dorosłych i 2/3 dzieci z tych rodzin)	razem ok. 2 mln dorosłych i dzieci	50 tys.	szacunkowo około 930 osób

Uzależnienie jest zaburzeniem bio–psycho–społecznym. Przyczynia się do rozwoju szeregu poważnych chorób (są to między innymi zapalenie wątroby, alkoholowe zespoły psychoorganiczne, zapalenie trzustki, przewlekłe psychozy alkoholowe, zespół Wernicka–Korsakowa, czy polineuropatia obwodowa) oraz powoduje dezorganizację życia społecznego osób uzależnionych i ich rodzin. Istnieje wysoka zależność pomiędzy uzależnieniem od alkoholu a bezrobociem, niższym statusem socjoekonomicznym, niskim poziomem wykształcenia, wypadkami i przemocą interpersonalną.

Ryzyko zgonu alkoholików oszacowane w badaniach Instytutu Psychiatrii i Neurologii jest 4,8 razy wyższe niż przeciętne w populacji generalnej.

Nadużywanie alkoholu jest przyczyną uszkodzeń ciała i śmierci w wyniku wypadków komunikacyjnych, przemocy interpersonalnej, utonięć i samobójstw. Corocznie, z przyczyn pośrednio i bezpośrednio związanych z nadużywaniem alkoholu, umiera w Polsce kilkanaście tysięcy osób, z czego połowa przypada na zgony bezpośrednio spowodowane piciem alkoholu. Nadużywanie alkoholu związane jest nieodłącznie z szeregiem wymiernych i niewymiernych kosztów społecznych i ekonomicznych, jakie z tego tytułu ponosi budżet państwa- szacowanych na 1,3% Produktu Krajowego brutto. Na kwotę tę składają się między innymi: opieka zdrowotna, leczenie i prewencja, przestępczość, wypadki drogowe, nieobecność w pracy, obniżona wydajność, bezrobocie, przedwczesna umieralność, rozpad i dysfunkcja rodziny.

Spożywanie alkoholu przez osoby niepełnoletnie upośledza czynności poznawcze, koncentrację uwagi, zapamiętywanie, uczenie się, rozwój kontroli emocjonalnej, powoduje podejmowanie zachowań ryzykownych, groźnych dla życia i zdrowia, zakłóca proces rozwojowy, może powodować spowolnienie wzrostu i zaburzenia hormonalne. Większość młodzieży jest dobrze zorientowana w zakresie ryzyka szkód zdrowotnych i społecznych związanych z używaniem substancji psychoaktywnych.

W całym regionie europejskim co czwarty zgon w grupie wiekowej 15-29 lat spowodowany jest nadużywaniem alkoholu. Z używaniem alkoholu przez młodzież wiąże się między innymi obniżenie wieku inicjacji seksualnej, niechciane ciążę i ryzyko zagrożenia wirusem HIV.

W związku z powyższym zintensyfikowanie działań profilaktycznych powinno stanowić bezwzględny priorytet.

2.4. Zaburzenia życia rodzinnego związane z alkoholem, w tym zjawisko przemocy w rodzinie.

W rodzinach z problemem alkoholowym, tj. w takich, w których co najmniej jedna osoba pije w sposób szkodliwy dla niej i dla członków tej rodziny, żyje 3 – 4 mln osób, w tym 1,5 – 2 mln dzieci, 2,5 mln osób nadużywających alkoholu oraz 700 - 900 tys. osób uzależnionych.

Przyjmując szacunkowo, że szkody współmałżonków i dorosłych bliskich to 17 % populacji, to w gminie Konstancinów Łódzki jest około 3 tys. takich osób.

Konsekwencją życia z partnerem nadużywającym alkoholu może być współuzależnienie. Jest to zespół nieprawidłowego przystosowania się do sytuacji problemowej.

Szkody wynikające z życia w rodzinach z problemem alkoholowym ponoszą przede wszystkim dzieci. Wśród najważniejszych konsekwencji wyróżnia się szkody: fizyczne, psychosomatyczne, psychologiczne, emocjonalne, psychospołeczne.

Członkowie najbliższego otoczenia osoby uzależnionej żyją w stanie chronicznego stresu, co staje się przyczyną wystąpienia u nich stałych zaburzeń związanych z przystosowaniem, określanym mianem współuzależnienia. Różne formy agresywnych i represyjnych zachowań rodziców, zaniechanie obowiązków opiekuńczych i potrzeb dziecka, wywierają destrukcyjny wpływ na zdrowie fizyczne i psychiczne dzieci oraz na proces ich rozwoju. Podstawowym źródłem zagrożenia dla dziecka jest stan chronicznego napięcia i stresu. Trwanie w ciągłej niepewności, nieprzewidywalność wydarzeń wywołuje u dziecka poczucie braku stabilności, porządku życiowego, a co za tym idzie, brak kontroli nad własnym życiem. Dzieci te stanowią grupę podwyższonego ryzyka pod względem prawdopodobieństwa uzależnienia od alkoholu i innych substancji psychoaktywnych.

W planowaniu pomocy dziecku należy dążyć do zintegrowania działań różnych instytucji. Podjęcie skoordynowanych przedsięwzięć wobec całej rodziny z problemem alkoholowym w sposób zdecydowany zwiększa efektywność pomocy.

Życie rodziny z problemem alkoholowym jest związane zazwyczaj z niższym statusem socjoekonomicznym, chronicznym stresem, ograniczonymi możliwościami zdobywania wykształcenia i kariery zawodowej. Dodatkowo członkowie rodzin z problemem alkoholowym są grupą ryzyka, która jest szczególnie narażona na przemoc.

Jak wynika z danych zamieszczonych w Gminnej Strategii Rozwiązywania Problemów Społecznych w Konstancinowie Łódzkim na lata 2014-2020 do problemów, które najczęściej dotyczą mieszkańców gminy, respondenci zaliczyli bezrobocie (25,5%), alkoholizm (14,5%), ubóstwo (12,7%) i dysfunkcyjność rodzin (11,8%). Uwagę zwrócili również m.in. na problemy związane ze starzeniem się (10,9%), złe warunki mieszkaniowe (8,2%). Wskazano też m.in. problemy wynikające z niepełnosprawności (5,5%) oraz długotrwałej lub ciężkiej choroby (2,7%). Przemoc i zdarzenie losowe w rodzinie wskazało po 1,8% ankietowanych.

W 2017 roku do Konstantynowskim Centrum Pomocy Rodzinie zgłosiło się 8 osób doświadczających przemocy w rodzinie, którym psycholog udzielił 34 porady. Ponadto udzielono porad psychologicznych dla osób stosujących przemoc – 59. Osoby te mogły też korzystać z bezpłatnych porad prawnych.

Oszacowaniu skali przemocy w rodzinie służą także dane dotyczące realizacji procedury „Niebieskie Karty”. Specjaliści z Konstantynowskiego Centrum Pomocy Rodzinie oraz członkowie Gminnej Komisji Rozwiązywania Problemów Alkoholowych brali udział w pracach Gminnego Zespołu Interdyscyplinarnego na Rzecz Przeciwdziałania Przemocy w Rodzinie. Zespół ten w 2017 roku spotykał się na posiedzeniach zespołu 4 razy oraz 82 razy w grupach roboczych. Członkowie Zespołu rozpatrywali sprawy przemocy w konkretnych rodzinach i opracowywali plany pomocy. Zespół wszczął procedurę Niebieskich Kart w 34 sprawach, wśród których były 102 osoby. W 18 przypadkach występowanie przemocy powiązane było z pićm alkoholu (źródło: dane MOPS).

Komisariat Policji w Konstantynowie Łódzkim sporządził 16 Niebieskich Kart, które przekazał do Gminnego Zespołu Interdyscyplinarnego na Rzecz Przeciwdziałania Przemocy w Rodzinie. Liczba sprawców przemocy będących pod wpływem alkoholu wynosiła w 2016 r. 68 a w 2017 r. 16 (źródło: statystyka Policji)

Należy pamiętać, że przemoc domowa wiąże się z lękiem ofiar i świadków przed ujawnieniem takich przypadków. W związku z powyższym posiadane dane mogą nie w pełni odzwierciedlać rzeczywistą skalę zjawiska przemocy w rodzinie.

Od 1 stycznia 2016 roku działa Punkt Nieodpłatnej Pomocy Prawnej, który prowadzony jest przez członków Okręgowej Rady Adwokackiej w Łodzi i Okręgowej Izby Radców Prawnych w Łodzi. Punkt w Konstantynowie Łódzkim mieści się w Urzędzie Miejskim oraz w Konstantynowskim Centrum Pomocy Rodzinie.

W punkcie bezpłatnych porad w Centrum - w każdy wtorek od godz. 15-19 adwokat udziela porad mieszkańcom spełniającym kryteria ustawowe. Z porad prawnych skorzystało 152 osoby.

Poniżej przedstawiono pomoc społeczną udzieloną osobom i rodzinom z problemem alkoholowym przez Miejski Ośrodek Pomocy Społecznej.

W 2017 roku z pomocy społecznej, ze względu na trudną sytuację życiową spowodowaną uzależnieniem od alkoholu lub innymi problemami związanymi z alkoholem, uzyskało 16 rodzin tj. o 1 rodzinę mniej niż w 2016 i o 2 rodziny mniej niż w 2015 r.

2015 r.	2016 r.	2017 r.
18 rodzin	17 rodzin	16 rodzin

W 2017 roku na 410 rodzin (tj. 758 osób w rodzinach), którym udzielono pomocy materialnej, przypada 16 rodzin (tj. 18 osób w rodzinach) z problemem alkoholowym, co stanowi 4,0 %. Otrzymywały one między innymi zasiłki celowe, okresowe, a dzieci miały refundowane obiady w szkołach. W odniesieniu do danych dotyczących wzrostu spożycia alkoholu należy stwierdzić, że do systemu pomocy społecznej trafiają osoby, które potrzebują wsparcia socjalnego, w tym pomocy finansowej.

Zmalała liczba osób bezdomnych z problemem alkoholowym, którym udzielono schronienia w Schronisku dla Bezdomnych.

Rok	2015 r.	2016 r.	2017 r.
Ogółem	21	19	14
w tym: kobiet	5	3	1
mężczyzn	16	16	13

Statystyki Komisariatu Policji w Konstantynowie Łódzkim pokazują, iż od 2015 roku maleje liczba osób nietrzeźwych odwiezionych do policyjnych pomieszczeń lub do miejsca zamieszkania. Zwiększyła się liczba interwencji domowych w sprawach związanych z nadużywaniem alkoholu. W roku 2017 w porównaniu z rokiem 2016 zmalała liczba ujawnionych kierujących pojazdami po spożyciu alkoholu do 0,5 promila oraz znacząco zmalała o 24 osoby liczba nietrzeźwych kierujących powyżej 0,5 promila. Ponadto zmniejszyła się prawie o połowę tj. o 13 osób, liczba nietrzeźwych kierowców pod wpływem alkoholu, którym zatrzymano prawo jazdy. Z poniższych danych wynika także, iż w 2017 roku znacząco (z 11 do 23) wzrosła liczba wypadków drogowych, w których uczestniczyli nietrzeźwi użytkownicy dróg. W odniesieniu do lat poprzednich nie wykryto przestępczości związanej z alkoholem. Szczegóły obrazuje poniższa tabela:

Z danych Policji wynika, że:	2015 r.	2016 r.	2017 r.
Zakłócenia porządku publicznego przez nietrzeźwych	12	178	250
Interwencje domowe w sprawach związanych z nadużywaniem alkoholu	300	246	300
Liczba osób odwiezionych do wytrzeźwienia do:	147	107	34
- PDOZ KPP		81	27
- do miejsca zamieszkania		26	7
Ilość osób kierujących pojazdami po spożyciu alkoholu (do 0,5 promila - wykroczenia)	39	10	4
Liczba nietrzeźwych kierujących (powyżej 0,5 promila – przestępstwa)	31	38	14
Liczba nietrzeźwych kierowców, którym zatrzymano prawo jazdy	34	27	14
Liczba wypadków i wykroczeń drogowych spowodowanych pod wpływem alkoholu	8 w tym: 1 nieletnia	11 w tym: 0 nieletnich	23 w tym: 0 nieletnich
Przestępczość związana z alkoholem	31	38	0

Od 2015 roku Policja nie prowadziła postępowań związanych z obrotem napojami alkoholowymi bez znaków akcyzy.

W 2017 roku do Sądu Rejonowego w Pabianicach II Wydział Karny wpłynęło 17 spraw o wykroczenia z ustawy o wychowaniu w trzeźwości i przeciwdziałaniu alkoholizmowi, zaś wydano wyroki skazujące w 10 takich sprawach. Dla porównania w 2016 roku wpłynęło 16 takich spraw, w których wydano wyroki skazujące. Ponadto wpłynęło 57 spraw o przestępstwa o charakterze nietrzeźwości publicznej, zaś zakończono wyrokami skazującymi 138 spraw.

Statystyki Straży Miejskiej ilustruje poniższa tabela:

Rok	2015 r.	2016 r.	2017 r.
Liczba osób odwiezionych do Policyjnej Izby Zatrzymań lub do miejsca zamieszkania	35	27	18
Zakłócenia porządku publicznego przez nietrzeźwych	36	44	36

Z powyższych danych wynika, że zmniejszyła się liczba osób będących pod wpływem alkoholu odwiezionych do miejsca zamieszkania lub do Policyjnej Izby Zatrzymań, oraz zmalała liczba zakłóceń porządku publicznego przez te osoby.

2.5. Limit punktów sprzedaży napojów alkoholowych w Konstancynie Łódzkiej – dostępność fizyczna i ekonomiczna alkoholu.

Ograniczenie fizycznej dostępności alkoholu (realizowane poprzez licencjonowanie jego sprzedaży, a także inne administracyjne i prawne ograniczenia w zakresie obrotu napojami alkoholowymi) jest jednym z najskuteczniejszych narzędzi ograniczania zakresu problemów alkoholowych. Ograniczenie dostępności alkoholu jest jedną ze skutecznych metod zmniejszających zarówno poziom spożycia alkoholu, jak i problemów z tym związanych. „Dostępność alkoholu ma wpływ na wielkość konsumpcji, a ta z kolei ma wpływ na rozpowszechnienie problemów społecznych. Wzrost liczby punktów sprzedaży, przedłużenie godzin otwarcia, samoobsługa prowadzi do wzrostu konsumpcji, natomiast ograniczenie dostępności- do jej spadku”¹

Zgodnie z uchwałą Nr IV/10/14 Rady Miejskiej w Konstancynie Łódzkiej z dnia 23 grudnia 2014 roku w naszym mieście obowiązuje łączny limit punktów sprzedaży napojów alkoholowych zawierających pow. 4,5 % alkoholu (z wyjątkiem piwa):

- 1) przeznaczonych do spożycia poza miejscem sprzedaży (sklepy) 50,
- 2) przeznaczonych do spożycia w miejscu sprzedaży (gastronomia) 15.

Ilość wszystkich punktów sprzedaży napojów alkoholowych działających w Konstancynie Łódzkiej (limitowanych i nie limitowanych) ilustruje poniższa tabela:

Rok	2015 r.	2016 r.	2017 r.
Liczba punktów sprzedaży napojów alkoholowych przeznaczonych do spożycia poza miejscem sprzedaży (sklepy)	45	45	42
Liczba punktów sprzedaży napojów alkoholowych przeznaczonych do spożycia w miejscu sprzedaży (lokale gastronomiczne)	15	14	15

Zgodnie z wytycznymi WHO liczba punktów sprzedaży alkoholu nie powinna przekraczać wskaźnika – 1 punkt na 1500 mieszkańców. W Konstancynie Łódzkiej na koniec 2017 roku liczba mieszkańców wynosiła 17.692, zatem liczba punktów sprzedaży powinna wynosić 12.

W Konstancynie Łódzkiej na jeden punkt sprzedaży napojów alkoholowych w 2015 r. przypadało 289 osób, 2016 r. 295 osób a w 2017 r. 310 osób. Województwo łódzkie lokuje się na czwartym miejscu w kraju pod względem liczby mieszkańców przypadających na jeden punkt sprzedaży napojów alkoholowych - wskaźnik ten wynosi dla naszego województwa 302, czyli jest wyższy o 28 osób niż w kraju. W Polsce na jeden punkt sprzedaży napojów alkoholowych przypadały w 2014 r. 273 osoby.

¹ J. Moskalewicz, J. Sierosławski, K. Dąbrowska, Dostępność fizyczna alkoholu a szkody zdrowotne, „Alkoholizm i Narkomania”, tom 18, nr 4/2005.

Lokalizację punktów sprzedaży napojów alkoholowych (detalicznych i gastronomicznych) określa Uchwała Nr XXII/187/16 Rady Miejskiej w Konstancynie Łódzkim z dnia 2 czerwca 2016 r., która została zmieniona Uchwałą Nr XXXVIII/302/17 Rady Miejskiej w Konstancynie Łódzkim z dnia 26 października 2017 r.

Według nowej uchwały punkty sprzedaży napojów alkoholowych przeznaczonych do spożycia poza miejscem sprzedaży oraz do spożycia w miejscu sprzedaży (gastronomia) nie mogą być usytuowane w odległości mniejszej niż 20 metrów od:

- a) szkół, przedszkoli i placówek oświatowo-wychowawczych,
- b) obiektów sakralnych,
- c) ośrodków pomocy społecznej,
- d) publicznych i niepublicznych przychodni zdrowia.

Ważnym elementem winno być rozważenie znacznego zwiększenia odległości punktów sprzedaży alkoholu od obiektów chronionych ustawowo. Od kilku lat prowadzone są szkolenia dla sprzedawców napojów alkoholowych w zakresie odpowiedzialnej sprzedaży. Ostatnie szkolenie odbyło się w 2016 roku.

Większa liczba punktów sprzedaży napojów alkoholowych, czyli większa fizyczna możliwość jego nabycia poza dostępnością ekonomiczną jest ważnym czynnikiem wpływającym na wysokość spożycia alkoholu.

Istnieją liczne badania naukowe potwierdzające związek pomiędzy ceną alkoholu a wielkością jego spożycia. Jednym z podstawowych wniosków płynących z tych badań jest stwierdzenie faktu, że im większa jest dostępność ekonomiczna alkoholu, tym większe jest jego spożycie.

Ważnym wskaźnikiem dostępności ekonomicznej napojów alkoholowych jest liczba butelek poszczególnych rodzajów napojów alkoholowych, które można kupić za średnie miesięczne wynagrodzenie. W związku z tym, że ceny alkoholu wzrosły bardzo nieznacznie przy jednoczesnym wzroście przeciętnego miesięcznego wynagrodzenia (podobnie jak w poprzednich latach), w 2014 r. zanotowano kolejny wzrost dostępności ekonomicznej piwa oraz wina. W wyniku podniesienia o 15% akcyzy na alkohol etylowy wzrosła cena napojów wysokoprocentowych o 4,4%. Wzrost cen spowodował spadek dostępności cenowej tego typu alkoholu o 2,6%.

W 2014 r. wydatki przeznaczane przez gospodarstwa domowe na napoje alkoholowe w przeliczeniu na jedną osobę w porównaniu z 2013 r. były wyższe o 2,7%. W 2014 r. kwota ta wyniosła 13,06 zł, w 2013 r. – 12,72 zł. Jak podaje PARPA w ciągu 10 lat w Polsce zanotowano wzrost wydatków na napoje alkoholowe o 78%.

Wartość sprzedanego alkoholu na terenie Konstancyna Łódzkiego wzrasta i wynosi: w 2013 roku - 17.061.068,00 zł, w 2014 r. 17.454.151,00 zł, w 2015 r. 17.757.790,00 zł., w 2016 r. 18.179.015,96 zł, w 2017 r. 18.693.065,46 zł (wg. oświadczeń składanych przez właścicieli punktów sprzedaży alkoholu).

3. Dostępność leczenia dla osób uzależnionych od alkoholu i ich rodzin z terenu Konstancyna Łódzkiego.

W Konstancynie Łódzkim funkcjonuje Poradnia Zdrowia Psychicznego przy S.I. ZGODA, która przyjmuje pacjentów z wieloma zaburzeniami i chorobami psychicznymi,

w tym osoby z problemami uzależnień.

W punkcie konsultacyjno-informacyjnym w Konstancynowskim Centrum Pomocy Rodzinie wszystkie osoby z problemem alkoholowym i ich rodziny mogą uzyskać bezpłatną pomoc w formie: porad, konsultacji psychologicznych, porad prawnych, udziału: w grupie edukacyjno-motywacyjnej dla osób pijących szkodliwie, ryzykownie i uzależnionych oraz w grupach samopomocowych.

Liczba porad psychologicznych udzielonych w Konstantynowskim Centrum Pomocy Rodzinie wynosi:

2015 r.	2016 r.	2017 r.
1361	1515	1124

Spadek liczby udzielonych porad wynika z faktu, iż psycholog przebywa na długim zwolnieniu lekarskim związanym z ciążą.

W zajęciach grupy edukacyjno-motywacyjnej dla osób z problemem alkoholowym, której celem jest dostarczenie wiedzy o chorobie alkoholowej i jej nawrotach, motywowanie do podjęcia leczenia odwykowego oraz wspieranie abstynencji i rozwój osobisty, uczestniczy od 8 do 18 osób. W 2017 r. odbyło się 51 dwugodzinnych spotkań grupowych, co daje 102 godz. zajęć.

Osoby potrzebujące z terenu naszego miasta kierowane są też do placówek specjalistycznych. Prowadzona jest aktualna baza adresów i ofert profesjonalnych placówek pomocowych na terenie gminy, powiatu i województwa.

W poniższej tabeli przedstawiono dane z placówek leczniczych, z których korzystają mieszkańcy Konstantynowa Łódzkiego.

Instytucja	2015 r.	2016 r.	2017 r.
Oddział Leczenia Uzależnień od Alkoholu w Szpitalu Wojewódzkim w Zgierzu	14 osób	16 osób	11 osób
Specjalistyczny Psychiatryczny Zespół Opieki Zdrowotnej Wojewódzki Ośrodek Leczenia Uzależnień w Łodzi ul. Aleksandrowska 159	6 osób	30 osób	35 osób
Poradnia Leczenia Uzależnień w Pabianicach	5 osób	1 osoba	4 osoby
Specjalistyczny Psychiatryczny Zespół Opieki Zdrowotnej Oddział Terapii Uzależnień w Łodzi, ul. Aleksandrowska 159	20 osób	15 osób	21 osób

W Szpitalu Specjalistycznym w Zgierzu 12 osób z terenu Konstantynowa Łódzkiego uczestniczyło w maratonach psychoterapeutycznych stanowiących kolejny etap opieki terapeutycznej dla osób, które w przeszłości ukończyły pełen program terapii podstawowej.

W poniższej tabeli przedstawiono dane dotyczące liczby mieszkańców naszego miasta, którzy zostali przyjęci na Oddział Toksykologii Instytutu Medycyny Pracy w Łodzi.

Kod choroby	2015 r.	2016 r.	2017 r.
Alkohol etylowy	0 osób	3 osoby	2 osoby
Leki (Benzodiazepiny)	5 osób	2 osoby	7 osób
Dopalacze	3 osoby	5 osób	6 osób

Interwencje Gminnej Komisji Rozwiązywania Problemów Alkoholowych (GKRPA) - pomoc dla osób z problemem alkoholowym:

Rok	2015 r.	2016 r.	2017 r.
Ilość wniosków zgłoszonych do GKRPA o zobowiązanie do leczenia odwykowego	30	16	19
Ilość posiedzeń GKRPA	13	13	13
Liczba osób, z którymi członkowie Komisji przeprowadzili rozmowy interwencyjno-motywuujące w związku z nadużywaniem alkoholu	49	29	26
Liczba osób uzależnionych od alkoholu, wobec których Komisja wystąpiła do sądu z wnioskiem o zobowiązanie do podjęcia leczenia odwykowego	29	15	11

Koordynatorem działań w ramach Gminnego Programu Profilaktyki i Rozwiązywania Problemów Alkoholowych jest Konstantynowskie Centrum Pomocy Rodzinie.

4. Celem głównym Gminnego Programu jest ograniczenie szkód zdrowotnych i zaburzeń życia rodzinnego, wynikających z używania alkoholu i innych substancji psychoaktywnych oraz zjawiska picia alkoholu i podejmowania innych zachowań ryzykownych przez dzieci i młodzież.

Cel główny realizowany będzie w obszarach:

- Profilaktyki uniwersalnej – adresowanej do wszystkich mieszkańców Konstanczyna Łódzkiego (dzieci, młodzieży i dorosłych) bez względu na stopień indywidualnego ryzyka występowania problemów związanych z używaniem alkoholu i innych substancji psychoaktywnych.
- Profilaktyki selektywnej – adresowanej do grup o podwyższonym ryzyku wystąpienia problemów związanych z używaniem alkoholu i innych substancji psychoaktywnych (np. dzieci z rodzin z problemem alkoholowym).
- Profilaktyki wskazującej – adresowanej do grup lub osób, które wykazują symptomy problemów związanych z używaniem substancji psychoaktywnych, ale nie spełniają kryteriów diagnostycznych picia szkodliwego lub uzależnienia; redukcja szkód.
- Rehabilitacji – poprzez wsparcie psychologiczne, socjalne i społeczne oraz wspieranie działalności środowisk abstynenckich.

Problemy, cele i zadania Gminnego Programu Profilaktyki i Rozwiązywania Problemów Alkoholowych na 2018 rok

PROBLEM I - SZKODY ZDROWOTNE WYNIKAJĄCE ZE SPOŻYWANIA ALKOHOLU

Cel 1 - ograniczenie szkód zdrowotnych wynikających ze spożywania alkoholu

Zadania wynikające z ustawy	Działania	Wskaźniki	Realizatorzy
1. Zwiększenie dostępności pomocy terapeutycznej i rehabilitacyjnej dla osób uzależnionych od alkoholu	Prowadzenie działalności konsultacyjno-informacyjnej dla osób z problemem alkoholowym w Konstanczynie Centrum Pomocy Rodzinie	Liczba osób korzystających z porad i konsultacji. Liczba udzielonych porad i konsultacji indywidualnych.	Konstanczynskie Centrum Pomocy Rodzinie (KCPR)
	Prowadzenie grupy edukacyjno-motywacyjnej dla osób z problemem alkoholowym w Konstanczynie Centrum Pomocy Rodzinie	Liczba osób uczestniczących w zajęciach grupowych. Liczba zajęć grupowych dla osób uzależnionych.	KCPR
	Dofinansowanie wyjazdów motywująco	Liczba wyjazdów. Liczba osób	KCPR Stowarzyszenia

	<p>wspierających dla osób uzależnionych i współzależnionych</p> <p>Udostępnienie pomieszczeń Centrum dla działalności grup samopomocowych</p> <p>Tworzenie warunków do pracy Gminnej Komisji Rozwiązywania Problemów Alkoholowych – obsługa administracyjna, pokrywanie opłaty sądowej, pokrywanie kosztów wydania opinii przez biegłych orzekających w sprawie uzależnienia od alkoholu, wynagrodzenia, szkolenia dla członków gminnej komisji</p> <p>Kierowanie i finansowanie wniosków do sądu o zobowiązania do leczenia odwykowego</p> <p>Dofinansowanie programów opieki poszpitalnej dla osób uzależnionych po odbyciu leczenia szpitalnego</p> <p>Podniesienie kompetencji służb w zakresie profilaktyki i rozwiązywania problemów alkoholowych, udział w konferencjach ogólnopolskich i regionalnych</p> <p>Prowadzenie działań informacyjno-edukacyjnych oraz</p>	<p>uczestniczących w wyjazdach.</p> <p>Liczba przeprowadzonych spotkań.</p> <p>Liczba osób objętych działaniami. Ilość wniosków złożonych do komisji o zobowiązanie do leczenia odwykowego. Ilość posiedzeń Gminnej Komisji. Liczba osób objętych badaniami biegłych</p> <p>Liczba wniosków złożonych do sądu o zobowiązanie do leczenia odwykowego.</p> <p>Liczba osób uczestniczących w programie opieki poszpitalnej.</p> <p>Liczba szkoleń i konferencji. Liczba osób uczestniczących w konferencjach. Liczba osób, które podniosły swoje kompetencje.</p> <p>Liczba osób. Liczba kampanii.</p>	<p>Abstynenckie</p> <p>KCPR</p> <p>Gminna Komisja Rozwiązywania Problemów Alkoholowych (GKRPA)</p> <p>KCPR GKRPA</p> <p>KCPR</p> <p>KCPR</p> <p>KCPR</p>
--	---	---	--

	kampanii dotyczących szkód wynikających z picia alkoholu		
--	--	--	--

PROBLEM II - ZABURZENIA ŻYCIA RODZINNEGO W ZWIĄZKU Z ALKOHOLEM, W TYM SZKODY ZDROWOTNE I ROZWOJOWE DZIECI Z RODZIN ALKOHOLOWYCH

Cel 1 - Ograniczenie zaburzeń życia rodzinnego, w tym szkód rozwojowych dzieci z rodzin

z problemem alkoholowym

Zadania wynikające z ustawy	Działania	Wskaźniki	Proponowani realizatorzy
2. Udzielanie rodzinom, w których występują problemy alkoholowe pomocy psychospołecznej i prawnej, a w szczególności ochrony przed przemocą w rodzinie	Działalność edukacyjno-informacyjna dla członków rodzin z problemem alkoholowym w Konstantynowskim Centrum Pomocy Rodzinie	Liczba osób, którym udzielono informacji, dotyczących możliwości uzyskania specjalistycznej pomocy.	K CPR
	Finansowanie K CPR jako placówki pierwszego kontaktu, gwarantujących dostęp do informacji oraz podstawowej pomocy psychologicznej i prawnej	Liczba osób zatrudnionych. Ilość etatów. Liczba udzielonych porad i konsultacji . Liczba osób korzystających.	K CPR
	Udzielanie konsultacji psychologicznych dla osób doświadczających przemocy i członków ich rodzin	Liczba udzielonych konsultacji. Liczba osób, które skorzystały z konsultacji.	C PR, Gminny Zespół Interdyscyplinarny na Rzecz Przeciwdziałania Przemocy w Rodzinie
	Udzielanie konsultacji indywidualnych dla osób podejrzanych o stosowanie przemocy	Liczba udzielonych konsultacji. Liczba osób, które skorzystały z konsultacji.	K CPR
	Prowadzenie działalności edukacyjnej służącej zmniejszeniu skali zjawiska przemocy w rodzinie,	Liczba zakupionych materiałów edukacyjno-informacyjnych. Liczba miejsc w gminie, w których są dostępne materiały.	K CPR, Gminny Zespół Interdyscyplinarny na Rzecz Przeciwdziałania Przemocy

	<p>w szczególności w rodzinach z problemem alkoholowym</p> <p>Zwiększenie kompetencji służb działających w zakresie przeciwdziałania przemocy w rodzinie</p> <p>Działalność profilaktyczno-wychowawcza dla dzieci z rodzin dysfunkcyjnych głównie z problemem alkoholowym w Placówce Wsparcia Dziennego w Konstantynowskim Centrum Pomocy Rodzinie</p> <p>Udostępnienie pomieszczeń Centrum dla działalności Grup Samopomocowych</p> <p>Poradnictwo prawne dla rodzin prowadzone w Centrum</p> <p>Prowadzenie grupy psycho-edukacyjnej dla kobiet współuzależnionych i doświadczających przemocy</p> <p>Współpraca w zakresie realizacji programu „Niebieskie Karty” z Gminnym Zespołem Interdyscyplinarnym na Rzecz Przeciwdziałania Przemocy w Rodzinie</p>	<p>Liczba osób, które zwiększyły swoje kompetencje w zakresie przeciwdziałania przemocy.</p> <p>Liczba dzieci i młodzieży uczestniczących w zajęciach w ramach Placówki Wsparcia Dziennego. Liczba podejmowanych działań.</p> <p>Liczba spotkań grup samopomocowych.</p> <p>Liczba osób korzystających z konsultacji prawnych. Liczba udzielonych porad prawnych.</p> <p>Liczba spotkań grupy psycho-edukacyjnej. Liczba osób uczestniczących w zajęciach grupowych.</p> <p>Liczba spotkań plenarnych Gminnego Zespołu Interdyscyplinarnego na Rzecz Przeciwdziałania Przemocy w Rodzinie. Liczba grup roboczych. Liczba udzielonych informacji.</p>	<p>w Rodzinie</p> <p>KCPR MOPS szkoły</p> <p>KCPR</p> <p>KCPR</p> <p>KCPR</p> <p>KCPR</p> <p>KCPR</p> <p>KCPR , GKRPA Gminny Zespół Interdyscyplinarny na Rzecz Przeciwdziałania Przemocy w Rodzinie</p>
--	---	--	--

	Gromadzenie i udostępnianie informacji dotyczących uzyskania specjalistycznej pomocy osobom uzależnionym i ich rodzinom	Liczba osób, którym udostępniono informacje.	KCPR, MOPS
--	---	--	------------

PROBLEM III – PICIE AKOHOLU PRZEZ DZIECI I MŁODZIEŻ ORAZ NISKA ŚWIADOMOŚĆ

SZKODLIWYCH SKUTÓW NADUŻYWANIA ALKOHOLU WŚRÓD SPOŁECZNOŚCI LOKALNEJ

Cel 1 – ograniczenie zjawiska pica alkoholu przez dzieci i młodzież

Cel 2 – zwiększanie świadomości szkodliwych skutków pica alkoholu wśród społeczności lokalnej

Zadania wynikające z ustawy	Działania	Wskaźniki	Proponowani realizatorzy
3. Prowadzenie profilaktycznej działalności informacyjnej i edukacyjnej w zakresie rozwiązywania problemów alkoholowych i przeciwdziałania narkomanii, w szczególności dla dzieci i młodzieży, w tym prowadzenie pozalekcyjnych zajęć sportowych, a także działań na rzecz dożywiania dzieci uczestniczących w pozalekcyjnych programach opiekuńczo – wychowawczych i socjoterapeutycznych	Realizacja programów profilaktycznych dla dzieci i młodzieży w szkołach – uczenie umiejętności służących zdrowemu i trzeźwemu życiu, oraz informowanie o szkodliwości alkoholu i innych substancji psychoaktywnych	Ilość przeprowadzonych programów. Ilość szkół, w których realizowano programy profilaktyczne. Liczba uczniów uczestniczących w programach.	KCPR, szkoły, pedagodzy szkolni
	Upowszechnianie oraz wdrażanie rekomendowanych programów profilaktycznych opartych na skutecznych strategiach oddziaływań	Liczba wdrożonych programów rekomendowanych. Liczba uczniów uczestniczących w tych programach. Liczba szkół.	KCPR szkoły
	Realizacja i wspieranie kampanii edukacyjnych, mających na celu zwiększenie świadomości młodzieży na temat szkód wynikających z picia alkoholu przez dzieci i młodzież	Liczba realizowanych i wspieranych kampanii edukacyjnych. Liczba rozdysponowanych materiałów.	KCPR , szkoły, CSiR, MOK, MBP, ZHP
	Wdrażanie i upowszechnianie działań edukacyjnych	Liczba działań edukacyjnych dla rodziców	KCPR, szkoły

	<p>dla rodziców i wychowawców zwiększających ich kompetencje wychowawcze w obszarze profilaktyki</p> <p>Finansowanie dożywiania dzieci uczestniczących w zajęciach profilaktyczno – wychowawczych w Placówce Wsparcia Dziennego</p> <p>Konsultacje, porady dla rodziców, których dzieci piją alkohol</p> <p>Realizacja kolonii letnich z programem profilaktycznym dla dzieci i młodzieży z rodzin dysfunkcyjnych</p> <p>Włączanie się w ogólnopolskie, regionalne i lokalne kampanie profilaktyczno- edukacyjne na temat problemów związanych z funkcjonowaniem rodziny (m.in. w kampanię „Postaw na rodzinę”)</p> <p>Udział w ogólnopolskich kampaniach społecznych dotyczących uzależnień (m.in. kampania „Zachowaj Trzeźwy Umysł”)</p> <p>Promocja zdrowia Prowadzenie działań informacyjno- edukacyjnych z wykorzystaniem materiałów edukacyjnych</p>	<p>i wychowawców. Liczba uczestników biorących udział w działaniach edukacyjnych.</p> <p>Liczba dzieci korzystających z dożywiania.</p> <p>Liczba udzielonych porad i konsultacji.</p> <p>Liczba uczestników kolonii.</p> <p>Liczba kampanii profilaktyczno- edukacyjnych, w których gmina uczestniczyła. Liczba wydarzeń w ramach kampanii profilaktyczno- edukacyjnych. Liczba zakupionych materiałów</p> <p>Liczba wydarzeń organizowanych w ramach kampanii. Liczba zakupionych materiałów.</p> <p>Liczba zakupionych materiałów edukacyjno- informacyjnych. Liczba miejsc w gminie, w których są dostępne materiały. Liczba punktów</p>	<p>K CPR</p> <p>K CPR</p> <p>K CPR</p> <p>K CPR, szkoły, MOPS, MOK, CSiR, MBP, przedszkola</p> <p>K CPR, szkoły, MOPS, MOK, CSiR, MBP, SP ZOZ</p> <p>K CPR, szkoły, policja, SP ZOZ, MOPS, UM</p>
--	---	--	---

	<p>dotyczących problematyki alkoholowej</p> <p>Organizowanie konkursów, happeningów dla dzieci i młodzieży promujących zdrowy styl życia, rozwój pasji i zainteresowań</p> <p>Zwiększenie kompetencji osób realizujących zadania profilaktyczne</p> <p>Wspieranie edukacji osób pracujących zawodowo w systemie rozwiązywania problemów alkoholowych poprzez prenumeratę i zakup specjalistycznych opracowań, czasopism, publikacji, materiałów multimedialnych</p> <p>Podejmowanie działań kontrolnych i interwencyjnych, mających na celu ograniczenie dostępności napojów alkoholowych i przestrzeganie zakazu sprzedaży alkoholu osobom poniżej 18-ego</p>	<p>informacyjnych z aktualnymi danymi o dostępnej ofercie pomocy na terenie gminy - w zakresie problemów alkoholowych. Liczba spotkań edukacyjnych.</p> <p>Liczba konkursów. Liczba osób biorących udział w konkursach. Liczba happeningów. Liczba uczestników.</p> <p>Liczba osób, które zwiększyły swoje kompetencje w zakresie profilaktyki.</p> <p>Liczba prenumerowanych czasopism poświęconych profilaktyce i rozwiązywaniu problemów uzależnień, udostępnianych osobom realizującym zadania profilaktyczne, Liczba placówek, którym przekazano prenumerowane czasopisma. Liczba zakupionych publikacji, materiałów.</p> <p>Liczba działań kontrolnych i interwencyjnych. Liczba punktów sprzedaży napojów alkoholowych, w których podejmowane były działania kontrolno-interwencyjne.</p>	<p>K CPR, szkoły, MOK, CSiR, MBP, ZHP, przedszkola</p> <p>K CPR, szkoły, MOPS, policja, kuratorzy, przedszkola</p> <p>K CPR, szkoły</p> <p>straż miejska, policja, GKRPA</p>
--	--	--	--

	<p>roku życia</p> <p>Upowszechnianie wiedzy na temat szkodliwości nadużywania alkoholu przez kobiety w ciąży oraz alkoholowego zespołu płodowego FAS</p> <p>Edukacja publiczna-stała współpraca z redakcją gazet lokalnych, Portalem Miasta, umieszczenie informacji na tablicach ogłoszeń Urzędu Miasta, w MOPS, ZOZ, policji, parafiach, szkołach</p> <p>Wspieranie działań podejmowanych na rzecz przeciwdziałania nietrzeźwości kierowców i bezpieczeństwa w miejscach publicznych</p> <p>Udział w kampanii „Przeciw pijanym kierowcom”</p>	<p>Liczba akcji profilaktycznych. Liczba rozdysponowanych materiałów.</p> <p>Liczba artykułów i innych materiałów informacyjnych.</p> <p>Liczba działań promujących trzeźwość.</p> <p>Liczba zakupionych materiałów. Liczba instytucji uczestniczących w kampanii.</p>	<p>KCPR, szkoły, POZ, przedszkola</p> <p>KCPR, lokalne media, JST</p> <p>KCPR, szkoły, policja, straż miejska</p> <p>KCPR, policja, straż miejska, szkoły</p>
--	---	--	---

Zadania wynikające z ustawy	Działania	Wskaźniki	Proponowani realizatorzy
4. Wspomaganie działalności instytucji, stowarzyszeń i osób fizycznych, służącej rozwiązywaniu problemów alkoholowych	Współpraca z instytucjami w zakresie profilaktyki i rozwiązywania problemów alkoholowych i przemocy w rodzinie	Liczba instytucji współpracujących w zakresie profilaktyki i rozwiązywania problemów alkoholowych i przemocy w rodzinie.	Urząd Miejski, GKRPA, KCPR, komisariat policji, straż miejska, MOPS, ZOZ, Gminny Zespół Interdyscyplinarny na Rzecz Przeciwdziałania Przemocy w Rodzinie, szkoły, NZOZ, SP ZOZ, Poradnie Zdrowia Psychicznego, Stowarzyszenia Abstynenckie, Wojewódzki Ośrodek Leczenia Uzależnień w Łodzi, Specjalistyczny Psychiatryczny Zespół Opieki Zdrowotnej w Łodzi, Wojewódzki Szpital Specjalistyczny w Zgierzu - Oddział Uzależnień, Sąd Rejonowy w Pabianicach, Regionalne Centrum Polityki Społecznej w Łodzi, Ogólnopolskie Pogotowie dla Ofiar Przemocy „Niebieska Linia”, Fundacja ETOH, Państwowa Agencja Rozwiązywania Problemów Alkoholowych w Warszawie

<p>5. Podejmowanie interwencji w związku z naruszeniem przepisów określonych w art. 13¹ i 15 ustawy o wychowaniu w trzeźwości i przeciwdziałaniu alkoholizmowi oraz występowanie przed sądem w charakterze oskarżyciela publicznego</p>	<p>Kierowanie do policji wniosków o wszczęcie dochodzenia i przygotowanie projektu aktu oskarżenia</p> <p>Wnoszenie oskarżenia do sądu pierwszej instancji w sprawach o naruszenie zakazu sprzedaży alkoholu osobom nieletnim oraz zakazu promocji lub reklamy napojów alkoholowych</p>	<p>Ilość wszczętych dochodzeń. Liczba interwencji.</p> <p>Liczba wniesionych oskarżeń.</p>	<p>GKRPA</p> <p>Urząd Miejski, GKRPA, policja</p>
<p>6. Wspieranie zatrudnienia socjalnego poprzez organizowanie i finansowanie Centrów Integracji Społecznej (CIS)</p>	<p>Reintegracja zawodowa - objęcie wsparciem socjalnym, informacyjno – edukacyjnym, psychologicznym osób po odbytych leczeniu i ich rodzin</p> <p>Kierowanie osób na konsultacje z doradcą zawodowym w Powiatowym Urzędzie Pracy</p> <p>W przypadku utworzenia CIS finansowane będzie jego funkcjonowanie proporcjonalnie do liczby osób uzależnionych od alkoholu, biorący udział w oferowanych przez nie zajęciach integracyjnych</p>	<p>Liczba osób objętych wsparciem. Liczba udzielonych informacji.</p> <p>Liczba osób skierowanych do PUP celem odbycia konsultacji z doradcą zawodowym. Liczba udzielonych konsultacji i informacji.</p> <p>Liczba osób biorących udział w zajęciach integracyjnych.</p>	<p>MOPS KCPR</p> <p>Filia Powiatowego Urzędu Pracy w Konstantynowie Łódzkim, KCPR, MOPS</p> <p>KCPR</p>

5. Monitoring i ewaluacja

Monitorowanie stanu realizacji Gminnego Programu na terenie gminy będzie odbywać się poprzez:

1. Zbieranie i analizę danych statystycznych i dokumentacji z instytucji działających w obszarze przeciwdziałania alkoholizmowi.
2. Gromadzenie i analizę danych na temat problemów związanych ze spożyciem alkoholu w gminie oraz porównywanie ich z danymi wojewódzkimi i krajowymi.
3. Wymianę informacji między instytucjami i podmiotami realizującymi politykę antyalkoholową na terenie gminy.
4. Analizę sprawozdań z realizacji programów profilaktycznych w szkołach.
5. Roczne sprawozdanie z realizacji programu, które zostaje przekazane Burmistrzowi Konstąntynowa Łódzkiego i Radzie Miejskiej w Konstąntynowie Łódzkim w terminie do końca pierwszego kwartału br. za rok poprzedni.
6. Sprawozdanie PARPA G-1.

1. Zasady wynagrodzenia członków Gminnej Komisji Rozwiązywania Problemów Alkoholowych

1. Za udział w pracach Komisji przysługuje członkom wynagrodzenie brutto w wysokości 10 % minimalnego wynagrodzenia przysługującego pracownikom.
2. Wynagrodzenie wypłacane jest na podstawie listy obecności, w kasie Konstąntynowskiego Centrum Pomocy Rodzinie lub na wskazane przez członka Gminnej Komisji konto bankowe.
3. Wydatki związane z wynagrodzeniem członków Komisji pokrywane są z budżetu Konstąntynowskiego Centrum Pomocy Rodzinie na dany rok w ramach planu wydatków na realizację Gminnego Programu Profilaktyki i Rozwiązywania Problemów Alkoholowych.
4. Obsługa administracyjna i finansowa Komisji prowadzona jest w Konstąntynowskim Centrum Pomocy Rodzinie.

7. Zasady finansowania programu


Realizacja Gminnego Programu na rok 2018 prowadzona będzie w oparciu o środki własne gminy oraz dodatkowe środki finansowe pobierane z opłat za korzystanie z zezwoleń na sprzedaż napojów alkoholowych, o których mowa w art. 18 ustawy z dnia 26 października 1982 r. o wychowaniu w trzeźwości i przeciwdziałaniu alkoholizmowi (Dz. U. z 2016 r. poz. 487 z późn. zm.).

Źródłem finansowania zadań wynikających z Gminnego Programu Profilaktyki i Rozwiązywania Problemów Alkoholowych są dochody z opłat za korzystanie z wydanych zezwoleń na sprzedaż napojów alkoholowych.

Plan wydatków Programu na 2018 rok został określony w uchwale budżetowej na rok 2018 w dziale 851- ochrona zdrowia.

Dyrektor
Konstąntynowskiego Centrum
Pomocy Rodzinie

mgr Ewa Czerwińska

BURMISTRZ

mgr inż. Henryk Drzyszczyński